

AIŠKINAMASIS RAŠTAS

1. Bendroji dalis

Objektas – 10,1124 ha kitos paskirties žemės sklypas kad. Nr. 6626/0002:0213 Karsakiškio k.v., esantis Panevėžio r. sav., Karsakiškio sen., Kakūnų k., (toliau – Planuojama teritorija).

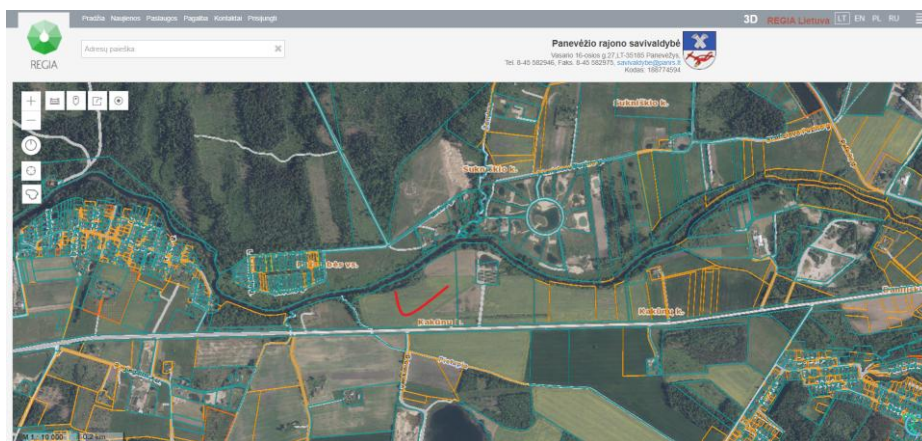
Planavimo organizavimo pagrindas: Panevėžio rajono savivaldybės administracijos direktoriaus įsakymas 2025 m gegužės 13 d. Nr. A-203 dėl žemės sklypo formavimo ir pertvarkymo projekto rengimo; 2025 m gegužės 19 d. Panevėžio rajono savivaldybės administracijos architektūros skyriaus žemės sklypų formavimo ir pertvarkymo projekto rengimo reikalavimai Nr. TP.092-25-Ž; 2025 m gegužės 16 d. ESO žemės sklypų formavimo ir pertvarkymo projekto rengimo reikalavimai Nr. 177543/05-16; AB „Via Lietuva“ žemės sklypų formavimo ir pertvarkymo projekto rengimo reikalavimai 2025 m. gegužės 16 d. Nr. (6.33)PS-25-284.

Projekto tikslas: pertvarkyti žemės sklypus, atidalinti bendrosios dalinės nuosavybės teise turimų žemės sklypų dalis ir suformuoti atskirus žemės sklypus.

Projektui rengti buvo naudojami kadastrinių matavimų duomenys ir skaitmeninis ortofotografinis žemėlapis (ORT10LT C Nacionelinė žemės tarnyba prie ŽŪM 2018/2019)

Planavimo organizatorius: Panevėžio rajono savivaldybės administracija, Vasario 16-osios g. 27, LT-35185 Panevėžys.

2. Esama padėtis



1 pav. Planuojamos teritorijos situacijos schema (www.regia.lt fragmentas)

Planuojamos teritorijos pertvarkomi sklypai yra Panevėžio r. sav., Karsakiškio sen., Kakūnų k., (1 pav.):

1) Skl. kad. Nr. 6626/0002:0213 Karsakiškio k.v., (plotas – 10,1124 ha).

Sklypo paskirtis: *žemės ūkio*; naudojimo būdas: *kiti žemės ūkio paskirties žemės sklypai*.

Žemės sklypas suformuotas atliekant kadastrinius matavimus.

Sklypą sudaro 10,1124 ha, iš kurių žemės ūkio naudmenų plotas – 9,0757 ha, (iš jo: pievų ir natūralių ganyklų – 0,00 ha, sodų – 0,00 ha, ariamos žemės plotas – 9,0757 ha), miško - 0,00 ha, užstatyta teritorija – 0,00 ha, kita žemė – 0,9786 ha, kelių plotas – 0,00 ha, vandens telkinių plotas – 0,0581 ha.

Teritorijos, kuriose taikomos SŽNS, neįregistruotos Nekilnojamojo turto registre:

Vadovaujantis 2019 m. birželio 6 d. Lietuvos Respublikos specialiųjų žemės naudojimo sąlygų įstatymu Nr. XIII-2166 žemės sklypui nustatomi bei tikslinami apribojimai:

- 102 Kelių apsaugos zonos (III skyrius, antrasis skirsnis) – 0,5103 ha;
- 106 Elektros tinklų apsaugos zonos (III skyrius, ketvirtasis skirsnis) – 1,3020 ha;
- 121 Melioruotos žemės ir melioracijos statinių apsaugos zonos (VI skyrius, antrasis skirsnis) – 8,8129 ha;
- 163 Paviršinių vandens telkinių apsaugos zonos (VI skyrius, septintasis skirsnis) – 10,1124 ha;
- 164 Paviršinių vandens telkinių pakrantės apsaugos juostos (VI skyrius, aštuntasis skirsnis) – 10,1124 ha.

Duomenys apie įregistruotas teritorijas, kuriose taikomos specialiosios žemės naudojimo sąlygos:

- 102 Kelių apsaugos zonos (III skyrius, antrasis skirsnis) – 1,7885 ha;
- 106 Elektros tinklų apsaugos zonos (III skyrius, ketvirtasis skirsnis) – 0,9114 ha;
- 119 Kultūros paveldo objektų ir vietovių teritorijos, jų apsaugos zonos (V skyrius, pirmasis skirsnis) – 4,2462 ha.

Sklype įregistruoti servitutai:

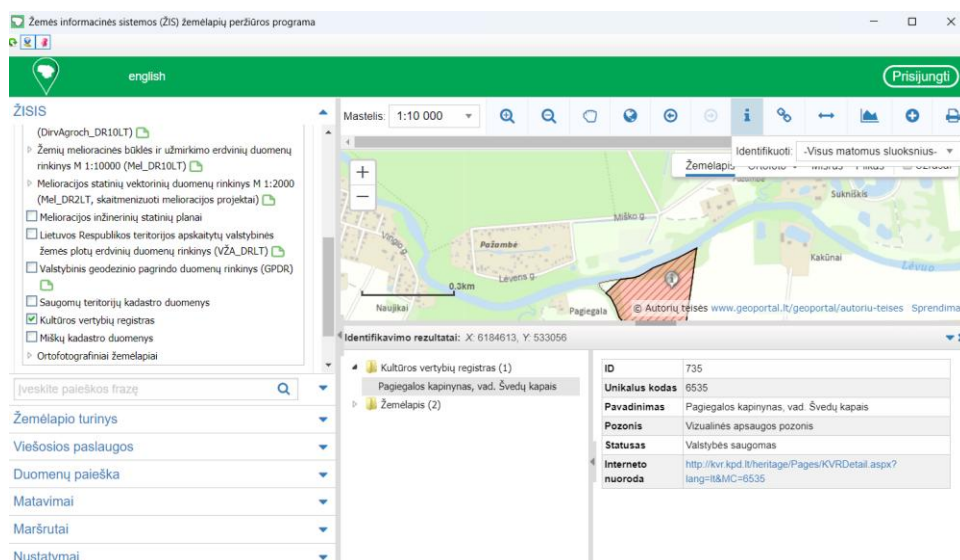
- 202 Kelio servitutas - teisė naudotis pėsčiųjų taku (tarnaujantis) – 0,2628 ha.

Sklype esantys registruoti statiniai:

- Nėra.

3. Planinė dalis

Žemės sklypo šiaurinėje pusėje teka upė Lėvuo, vakarų pusėje teka upė Pietupis. Sklypo teritorijoje įrengta 10kV elektros oro linija. Teritorijoje pakloti melioracijos įrenginiai. Sklypas patenka į gamtinio karkaso teritoriją. Teritorijoje yra registruota kultūros vertybė Pagiegalos kapinynas, vadinamas Švedų kapais (kodas 6535) (2 pav.). Dalis pertvarkomos teritorijos patenka į sniego tirpsmo ir liūčių (mažos, vidutinės ir didelės tikimybės) potvynių grėsmės teritorijas (<https://potvyniai.aplinka.lt/map>).



2 pav. www.geoportal.lt posistemės, kultūros vertybių registro fragmentas

Pagal UETK duomenis šalia teritorijos prateka upė Lėvuo (Kadastro identifikavimo kodas – 41010850), kurios ilgis 147,45 km (3 pav.) ir upė Pietupis (Kadastro identifikavimo kodas – 41010976), kurios ilgis 3,42 km (4 pav.). Pagal Paviršinių vandens telkinių apsaugos zonų ir pakrančių apsaugos juostų nustatymo tvarkos aprašo, punktus 5.2., 6.4., 9.2. ir 9.3. pertvarkomoje teritorijoje taikoma specialiosios žemės naudojimo sąlygos *Paviršinių vandens telkinių apsaugos zonos (VI skyrius, septintasis skirsnis)* ir *Paviršinių vandens telkinių pakrantės apsaugos juostos (VI skyrius, aštuntasis skirsnis)*.

5. Paviršinio vandens telkinio apsaugos zonos išorinė riba nuo paviršinio vandens telkinio ribos arba jo dengiamos teritorijos ribos turi būti nutolusi tokiu atstumu (šis atstumas matuojamas horizontalioje plokštumoje):

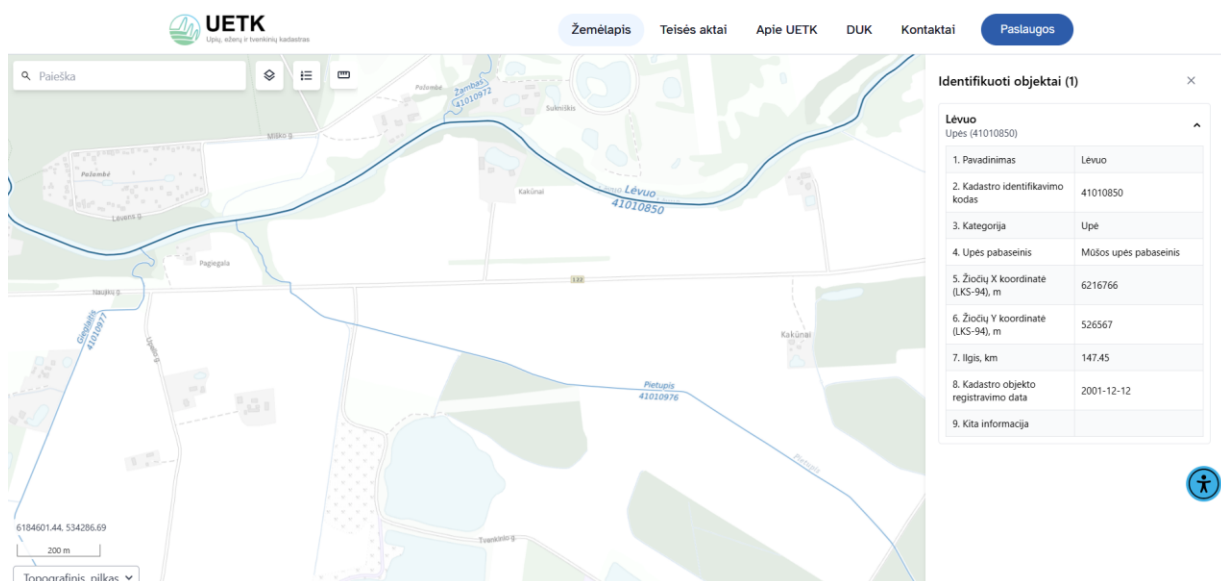
5.2. prie Tvarkos aprašo 5.1 papunktyje nenurodytų 50 km ir ilgesnių upių, prie ežerų ir tvenkinių, kurių plotas yra 10–200 ha, – 200 m, išskyrus išimtis, nustatytas Tvarkos aprašo 6 punkte;

6. Paviršinio vandens telkinio apsaugos zonos plotis toks pats kaip pagal Tvarkos aprašo III skyriaus nuostatas nustatytos paviršinio vandens telkinio pakrantės apsaugos juostos prie šių paviršinių vandens telkinių:

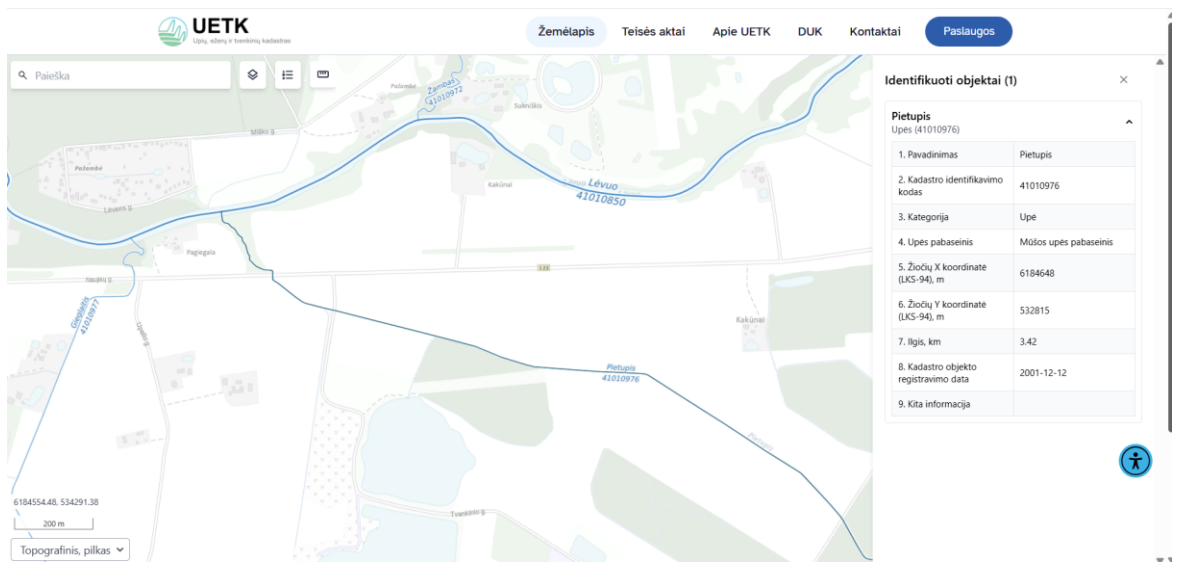
6.4. 5 km ir trumpesnių upių;

9. Paviršinio vandens telkinio pakrantės apsaugos juostos išorinė riba nuo paviršinio vandens telkinio ribos turi būti nutolusi tokiu atstumu (šis atstumas matuojamas horizontalioje plokštumoje):

Paviršinio vandens telkinio kategorija, dydis (ilgis ir (ar) plotas)	I miesto gyvenamąsias vietas ir miestelius nepatenkančiose teritorijose	Miesto gyvenamosiose vietovėse ir miesteliuose
9.2. prie visų upių, kurių ištakos yra Lietuvos Respublikos teritorijoje, jų upės ruožo ilgyje nuo ištakų iki 20-ojo km imtinai, taip pat prie ežerų ir tvenkinių, kurių plotas – iki 10 ha, prie dirbtinių nepratekamų paviršinių vandens telkinių, kurių plotas – iki 2 ha;	3 m	3 m
9.3. prie visų upių, kurių ištakos yra Lietuvos Respublikos teritorijoje, jų upės ruožo ilgyje nuo 20-ojo km iki 100-ojo km imtinai (skaičiuojant nuo jų ištakų), prie ežerų ir tvenkinių, kurių plotas yra 10–200 ha, prie dirbtinių nepratekamų paviršinių vandens telkinių, kurių plotas – 2 ha ir daugiau, ir prie visų kanalų;	10 m	10 m



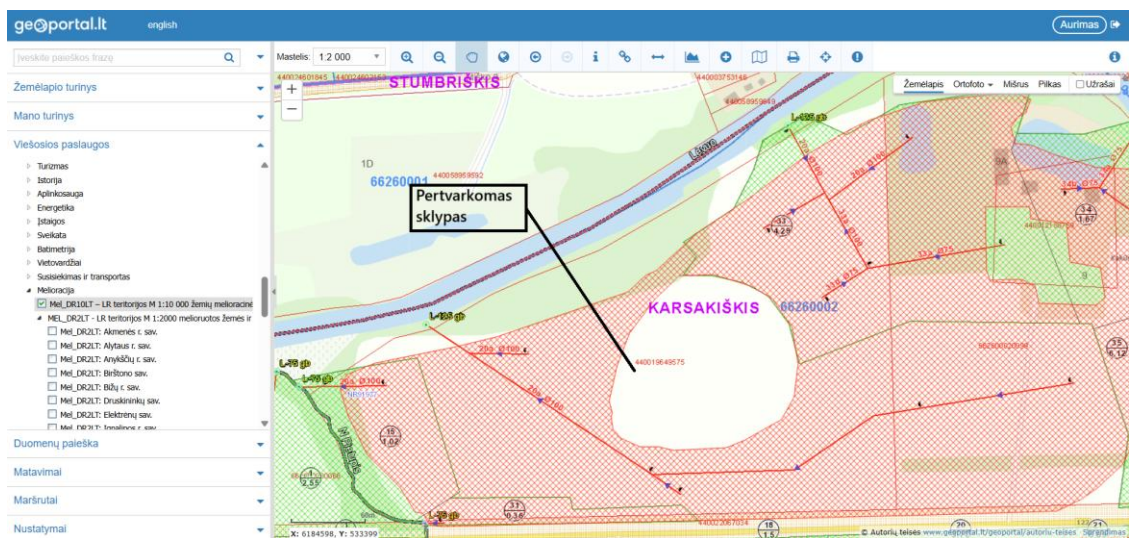
3 pav. UETK kadastro duomenų fragmentas (upė Lėvuo)



4 pav. UETK kadastro duomenų fragmentas (upė Pietupis)

Pagal IS Geoportal (www.geoportal.lt) posistemės, Mel_DR10LT – LR teritorijos M 1:10000 žemių meliortacinės būklės ir užmirkimo erdvių duomenų rinkinio bei MEL_DR2LT – LR teritorijos M 1:2000 melioruotos žemės ir melioracijos statinių erdvių duomenų rinkinio (5 pav.) Formuojamiems sklypams taikoma specialioji žemės naudojimo sąlyga 121 – *Melioruotos žemės ir melioracijos statinių apsaugos zonos (VI skyrius, antrasis skirsnis)*.

Melioracijos statiniai, sugadinti statybų metu, bus atstatomi arba pertvarkomi užsakovo lėšomis, kad nebūtų pažeistas vandens režimas gretimuose sklypuose.



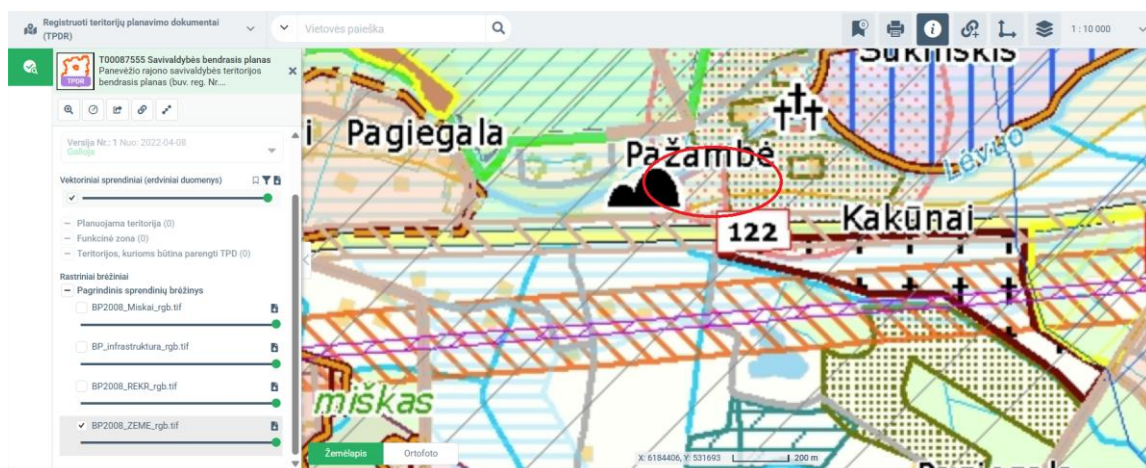
5 pav. www.geoportal.lt posistemės, skaitmenizuotų melioracijos projektų fragmentas

Statybos techniniame reglamente STR 1.05.01:2017 „Statybą leidžiantys dokumentai. Statybos užbaigimas. Statybos sustabdymas. Savavališkos statybos padarinių šalinimas. Statybos pagal neteisėtai išduotą statybą leidžiantį dokumentą padarinių šalinimas“ nurodoma, kad rašytiniai besiribojančių žemės sklypų savininkų sutikimai privalomi statant pastatus ar stogą turinčius inžinerinius statinius arčiau kaip 3 m. atstumu nuo sklypo ribos, tačiau ne arčiau kaip 1 m. (skaičiuojant atstumą horizontalioje plokštumoje nuo labiausiai išsikišusių konstrukcijų), kai pastato ar stogą turinčio inžinerinio statinio bet kurios konstrukcijos, esančios 1–3 m. atstumu nuo sklypo ribos, bet kurio taško aukštis, matuojamas nuo žemės paviršiaus ties sklypų riba (žemesniojo paviršiaus, jei ties sklypų riba yra aukščių skirtumas), didesnis už horizontalų atstumą nuo šio taško iki sklypų ribos, statant pastatus ar stogą turinčius inžinerinius statinius arčiau kaip 1 m. nuo sklypo ribos.

Pagal žemės naudojimo būdų turinio aprašą, kitos paskirties rekreacinių teritorijų būdo žemės sklypai skirti ilgalaikiam (stacionariam) poilsiui su poilsio paskirties pastatais ar trumpalaikiam poilsiui. Poilsio paskirties pastatai – pastatai skirti poilsiui (poilsio namai, turizmo centrai, kempingų pastatai, kaimo turizmo pastatai, vasarnamiai, medžioklės nameliai ir kiti poilsio pastatai).

Atskirųjų rekreacinės paskirties želdynų plotų normų ir priklausomųjų želdynų normų (plotų) nustatymo tvarkos apraše numatytas priklausomųjų želdynų norma procentais nuo žemės sklypo ploto. Želdinių įrengimui žemės sklypuose, kurių naudojimo būdas rekreacinės teritorijos, numatytas dydis – 40%.

Pagal Panevėžio rajono bendrojo plano sprendinius ekstensyvios statybos plėtros teritorijoje žemės sklypai gali būti naudojami infrastruktūros plėtrai, ekstensyviai gyvenamųjų namų, komercinei ir kitai statybai, turizmo ir viešosioms paslaugoms bei smulkiam ir vidutiniam verslui, bendro naudojimo teritorijoms plėtoti. Užstatymo aukštingumas neturi būti didesnis kaip 2 a., užstatymo intensyvumo rodikliai neturi viršyti: gyvenamosios paskirties sklypams – 0,2, negyvenamosios paskirties sklypams – 0,8. Gyvenamosios statybos sklypo plotas turi būti ≥ 40 arų.



SPRENDINIAI

VEIKLOS PRIORITETŲ TERITORIJOS

Miškų ūkio paskirties žemė

- Ekosistemų apsaugos miškai
- Rekreaciniai miškai
- Apsauginiai miškai
- Ūkiniai miškai
- Valstybinės reikšmės miškas
- Projektuojami plotai miškui įveisti
- plotas < 5 ha
- plotas ≥ 5 ha
- Gamtinis karkasas
- Regioninio tarsisteminio stabilizavimo ašys (geoekologinės takoskyros)
- Rajoninio tarsisteminio stabilizavimo ašys (geoekologinės takoskyros)
- Rajoniniai ir svarbiausi vietiniai vidinio stabilizavimo mazgai ir juostos
- Regioniniai ir svarbiausi rajoniniai slėninės bei dubakloninės migracijos koridoriai
- Rajoniniai ir svarbiausi vietiniai slėninės bei dubakloninės migracijos koridoriai

Statybų plėtros zonos

- Intensyvaus užstatymo >9 a
- Vidutinio užstatymo >15 a
- Mažo intensyvumo užstatymo >25 a
- Ekstensyvaus užstatymo >40 a
- Negyvenamos statybos
- Intensyvi rekreacinė statyba
- Rekreacinė statyba
- Specializuota žemės ūkio veikla - medelynas
- Projektuojamas rekreacinis miškas
- Kapinių plėtrai rezervuojama teritorija
- Rezervuojamas visuomenės poreikiams viešo naudojimo poilsio teritorija

Natura2000 teritorijos riba

VEIKLOS APRIBOJIMAI

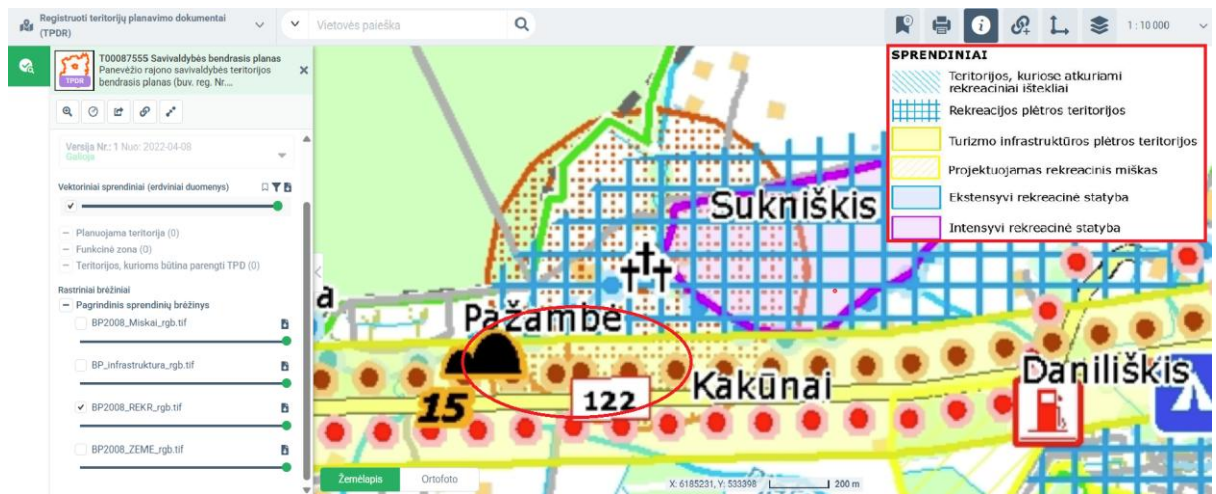
- Pakelės infrastruktūros plėtros zona
- Inžinerinės infrastruktūros koridorius
- Kultūros paveldo objekto apsaugos zona
- Naudingųjų iškasenų išžvalgyta teritorija
- Naudingųjų iškasenų prognozinė teritorija
- Teritorija, kurioje išplitę karstiniai procesai (nuo 5 iki 20 karstinių smegduobių 100 hektarų plote)
- Vandens telkinių apsaugos zona
- Kelio sanitarinės apsaugos zona
- Sąvartyno apsaugos zona
- Nuotekų valymo įrenginių apsaugos zona
- Gyvulininkystės, paukštininkystės įmonės apsaugos zona
- Aerodromo kliūtis ribojanti zona
- Elektros oro linijos apsaugos zona
- Dujotiekio įrenginių apsaugos zona

Vandenvietės apsaugos zonos

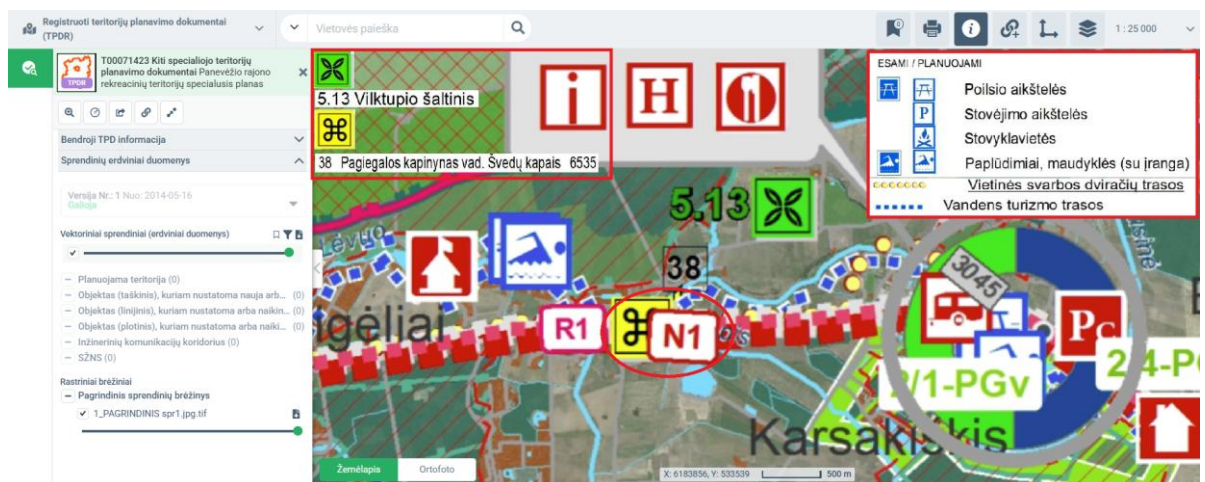
- Griežto naudojimo
- Sugriežtinto naudojimo
- Apriboto naudojimo
- Kapinių apsaugos zona
- Krašto apsaugos sistemos žemės sklypai
- Hidrometeorologijos stotis (apsaugos zona - 200 m pločio žemės juosta aplink aikštelės ribą)
- Projektuojamas aplinkkelis
- Viešųjų paslaugų plėtojimas
- Valstybinės reikšmės miškas

6 pav. Panevėžio rajono savivaldybės teritorijos bendrojo plano žemės naudojimo ir apsaugos reglamentų brėžinio fragmentas

Pagal Panevėžio rajono bendrojo planą labiausiai Panevėžio rajono savivaldybėje plėtotina pramoginė rekreacija (poilsis gamtoje arba tam tikslui pritaikytoje dirbtinėje aplinkoje, dalyvaujant įvairaus pobūdžio pramogose) ir pažintinis turizmas. Rekreacinėse teritorijose siūloma plėtoti įvairias turizmo ir rekreacijos paslaugas (kaimo turizmą, maitinimo ir apgyvendinimo paslaugas, pramogų paslaugas) bei viešąją turizmo infrastruktūrą. Poilsio ir turizmo infrastruktūra turėtų būti orientuota ne tik į turistų, bet ir į vietinių gyventojų poreikius. Rekreacines paslaugas plėtoti siūloma palei Lėvens upę ir kitus savivaldybėje esančius vandens telkinius.



7 pav. Panevėžio rajono savivaldybės teritorijos bendrojo plano rekreacijos, turizmo, gamtos ir kultūros paveldo plėtojimo brėžinio fragmentas



8 pav. Panevėžio rajono rekreacinių teritorijų specialiojo plano fragmentas

Pagal Panevėžio rajono rekreacinių teritorijų specialiojo plano sprendinius, rekreacinių teritorijų sistemos raidoje, bendrasis prioritetas teiktinas pažintinio turizmo ir bendrojo poilsio gamtoje, tarp jų kaimiškoje aplinkoje, vystymui. Rekreacinės teritorijos gali būti tiek valstybinėje, tiek privačios nuosavybės žemėje. Jos gali būti nustatomos miškų, vandenų, žemės ūkio ir kitos paskirties žemėje. Rekreacinėse teritorijose draudžiama veikla, galinti pabloginti rekreacinių išteklių būklę, kelianti pavojų asmenų saugumui ir poilsio organizavimui.

Elektros energetikos objektų ir įrenginių, esančių elektros energetikos objektus ir įrenginius valdančiai elektros energetikos įmonei nuosavybės teise ar kitais teisėtais pagrindais nepriklausančioje žemėje, eksploatavimui, aptarnavimui, remontui, rekonstravimui, modernizavimui ir naudojimui užtikrinti Lietuvos Respublikos elektros energetikos įstatymu 75 str. 3p. nustatomi žemės ir kitų nekilnojamųjų daiktų servitutai šių objektų ir įrenginių apsaugos zonų ribose.

Paviršinių vandens telkinių apsaugos zonose draudžiama tvirti tvoras, kitais statiniais, įrenginiais ar įveisiamais želdiniais, medžių ir krūmų liekanomis kliudyti pakrante praeiti asmenims paviršinio vandens telkinio apsaugos zonos dalyje, apimančioje 5 metrus nuo vandens (kranto) linijos. Jeigu žemė pirmuosius 5 metrus nuo vandens telkinio kranto linijos yra užpelkėjusi arba yra stačiame šlaite (skardyje), nurodytas užtvėrimų draudimas taikomas didesniu atstumu nuo vandens taip, kad bent vieno metro pločio žemės juosta būtų tinkama asmenims praeiti vandens telkinio

pakrante. Paviršinių vandens telkinių pakrantės apsaugos juostose draudžiama vykdyti žemės darbus, keisti kranto liniją, reljefą ir žemės paviršių, statyti statinius ir įrengti įrenginius.

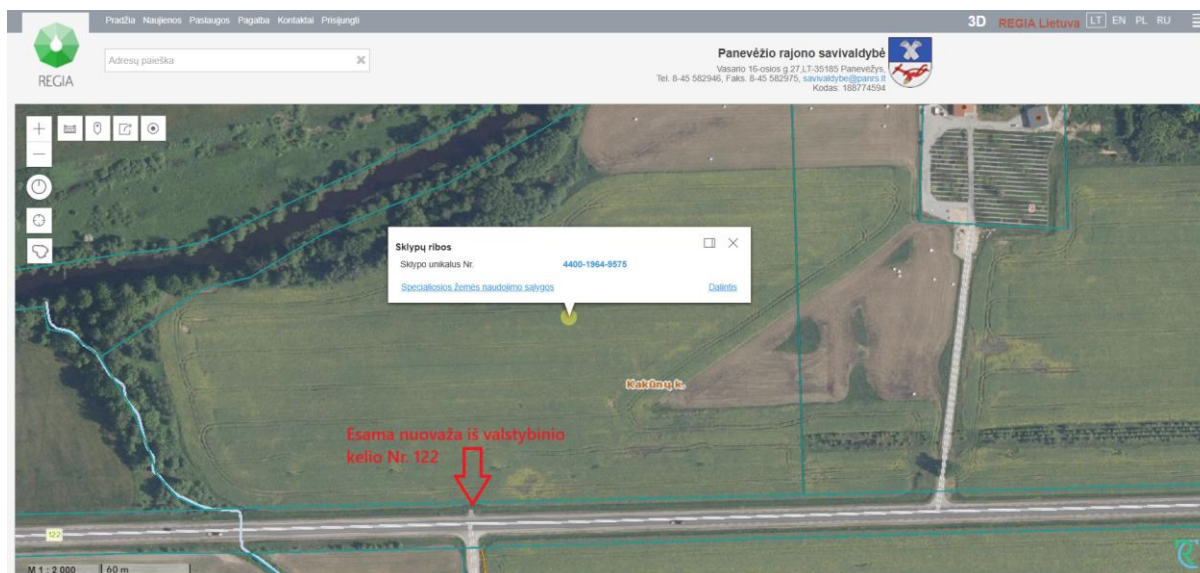
Šiai ir kitoms teritorijoms, kuriose taikomos specialiosios žemės naudojimo sąlygos, veiklos apribojimai ir jų išlygos nurodyti Specialiųjų žemės naudojimo sąlygų įstatyme.



9 pav. Panevėžio rajono savivaldybės miškų priskyrimo miškų grupėms plano fragmentas

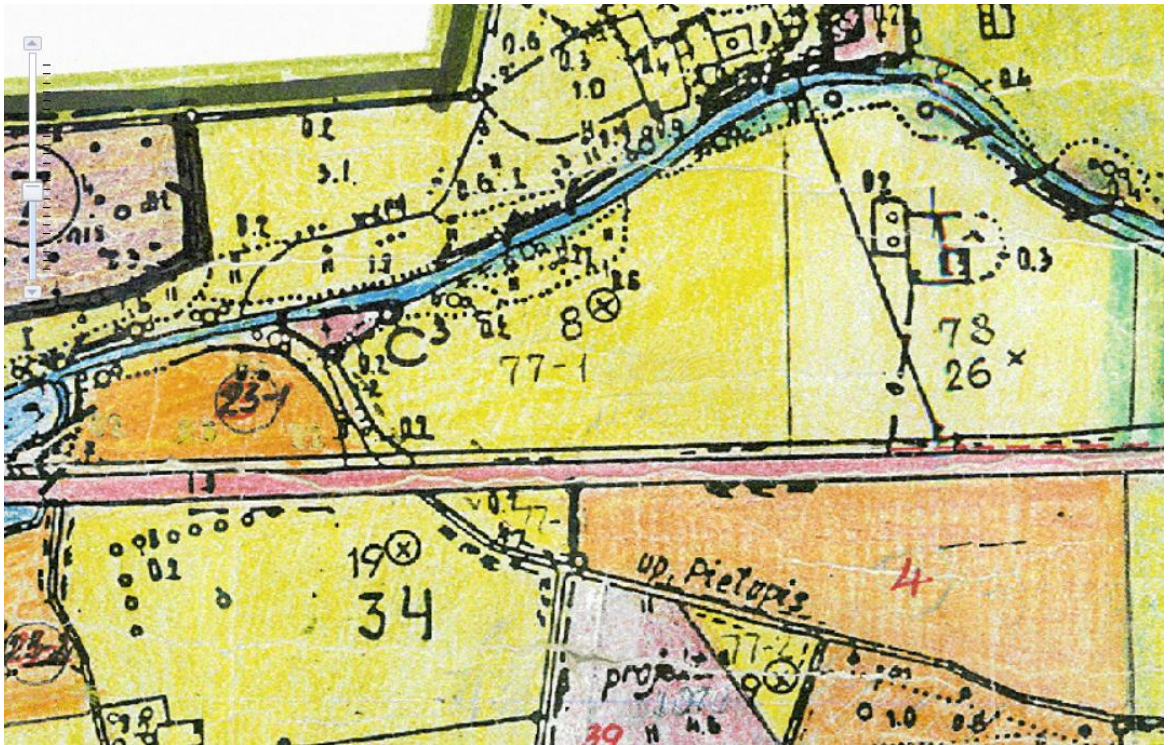
Šalia pertvarkomos teritorijos praeina ryšių tinklai, sklypą kerta aukštos įtampos elektros tinklų oro linija, centralizuotų vandentiekio ir nuotekų šalinimo tinklų nėra. Naudojami vandentiekio ir nuotekų tinklai bus vietiniai.

Patekimas į planuojamą teritoriją numatytas nuo valstybinės reikšmės kelio Nr. 122 per esamą nuovažą, toliau į sklypus proj. Nr. 1 ir proj. Nr. 3 patenkama per susisiektimo ir inžinerinių tinklų koridorių teritorijos naudojimo būdo projektuojamą sklypą proj. Nr. 2, kuriame suplanuotas servitutinis privažiavimas (žiūrėti sprendinių brėžinį).

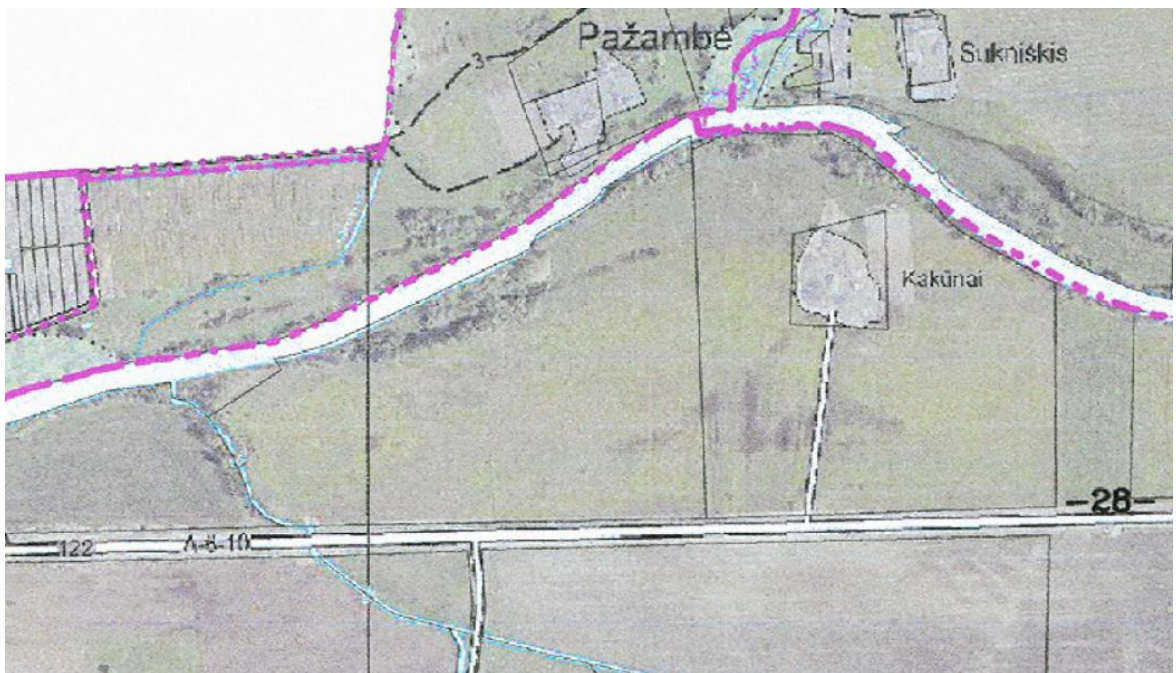


7 pav. Patekimas į pertvarkomą teritoriją

Privažiavimo keliai įrengiami sklypų savininkų lėšomis, o juos sugadinus, atstatomi sklypų savininkų lėšomis. Pasikeitus sklypų savininkams, šiuos įsipareigojimus perima nauji sklypų savininkai.



5 pav. Žemės reformos žemėtvarkos projekto Karsakiškio kadastro vietovėje fragmentas (2001-08-10)



6 pav. Žemės reformos žemėtvarkos projekto Karsakiškio kadastro vietovėje fragmentas (2011-05-31)

Nustatomas šis žemės sklypo privalomas teritorijos tvarkymo ir naudojimo režimas:

skl. proj. Nr. 1 – 0,2915 ha:

teritorijos (žemės sklypo) naudojimo paskirtis: kita;

būdas – rekreacinės teritorijos.

Žemės sklypo naudojimo apribojimai:

- 121 Melioruotos žemės ir melioracijos statinių apsaugos zonos (VI skyrius, antrasis skirsnis) – 0,2915 ha;
- 163 Paviršinių vandens telkinių apsaugos zonos (VI skyrius, septintasis skirsnis) – 0,2915 ha;
- 168 Potvynių grėsmės teritorijos (VI skyrius, dešimtas skirsnis) – 0,2853 ha.

Servitutai:

- 115 Kelio servitutas-teisė važiuoti transporto priemonėmis, naudotis pėsčiųjų taku (viešpataujantis) (S) – 0,2033 ha, (*servitutas nustatytas sklype Proj. Nr. 2*);
- 218 Servitutas-teisė tiesti, aptarnauti, naudoti požemines, antžemines komunikacijas (viešpataujantis) (S) – 0,2033 ha, (*servitutas nustatytas sklype Proj. Nr. 2*).

Duomenys apie žemės naudmenų kiekį ir vertę												
Žemės sklypo plotas, (ha)												0,2915
Žemės naudmenų eksplikacija (ha)												nusausinta žemė
Žemės ūkio naudmenos				miškai	keliai	užstatyta teritorija	vandenys	Kita žemė				
iš viso	ariama	sodas	pieva					želdiniai	pelkės	pažeista	nenaud.	
0,2915	0,2915	-	-	-	-	-	-	-	-	-	-	0,2915

Sklype esantys registruoti statiniai:

- Nėra.

skl. proj. Nr. 2 – 0,2033 ha:

teritorijos (žemės sklypo) naudojimo paskirtis: kita;

būdas – susisiekimo ir inžinerinių tinklų koridorių teritorijos.

Žemės sklypo naudojimo apribojimai:

- 102 Kelių apsaugos zonos (III skyrius, antrasis skirsnis) – 0,0989 ha;
- 106 Elektros tinklų apsaugos zonos (III skyrius, ketvirtasis skirsnis) – 0,0100 ha;
- 121 Melioruotos žemės ir melioracijos statinių apsaugos zonos (VI skyrius, antrasis skirsnis) – 0,2033 ha;
- 163 Paviršinių vandens telkinių apsaugos zonos (VI skyrius, septintasis skirsnis) – 0,0838 ha;
- 168 Potvynių grėsmės teritorijos (VI skyrius, dešimtas skirsnis) – 0,0106 ha.

Servitutai:

- 215 Kelio servitutas-teisė važiuoti transporto priemonėmis, teisė naudotis pėsčiųjų taku (tarnaujantis) (S) – 0,2033 ha;
- 222 Servitutas-teisė tiesti, aptarnauti, naudoti požemines, antžemines komunikacijas (tarnaujantis) (S) – 0,2033 ha.

Duomenys apie žemės naudmenų kiekį ir vertę												
Žemės sklypo plotas, (ha)												0,2033
Žemės naudmenų eksplikacija (ha)												nusausinta žemė
Žemės ūkio naudmenos				miškai	keliai	užstatyta teritorija	vandenys	Kita žemė				
iš viso	ariama	sodas	pieva					želdiniai	pelkės	pažeista	nenaud.	
0,2033	0,2033	-	-	-	-	-	-	-	-	-	-	0,2033

Sklype esantys registruoti statiniai:

- Nėra.

skl. proj. Nr. 3 – 9,5204 ha:

teritorijos (žemės sklypo) naudojimo paskirtis: žemės ūkio;

būdas – kiti žemės ūkio paskirties žemės sklypai.

Žemės sklypo naudojimo apribojimai:

- 102 Kelių apsaugos zonos (III skyrius, antrasis skirsnis) – 1,6870 ha;
- 106 Elektros tinklų apsaugos zonos (III skyrius, ketvirtasis skirsnis) – 0,8542 ha;
- 119 Kultūros paveldo objektų ir vietovių teritorijos, jų apsaugos zonos (V skyrius, pirmasis skirsnis) – 4,2462 ha;
- 121 Melioruotos žemės ir melioracijos statinių apsaugos zonos (VI skyrius, antrasis skirsnis) – 6,8470 ha;
- 152 Dirvožemio apsauga žemės ūkio paskirties žemės sklypuose (VI skyrius, keturioliktasis skirsnis) – 8,3123 ha;
- 163 Paviršinių vandens telkinių apsaugos zonos (VI skyrius, septintasis skirsnis) – 8,3406 ha;

- 164 Paviršinių vandens telkinių pakrantės apsaugos juostos (VI skyrius, aštuntasis skirsnis) – 0,1608 ha;
- 168 Potvynių grėsmės teritorijos (VI skyrius, dešimtas skirsnis) – 1,7134 ha.

Servitutai:

- 115 Kelio servitutas-teisė važiuoti transporto priemonėmis, naudotis pėsčiųjų taku (viešpataujantis) (S) – 0,2033 ha, (*servitutas nustatytas sklype Proj. Nr. 2*);
- 218 Servitutas-teisė tiesti, aptarnauti, naudoti požemines, antžemines komunikacijas (viešpataujantis) (S) – 0,2033 ha, (*servitutas nustatytas sklype Proj. Nr. 2*);
- 202 Kelio servitutas - teisė naudotis pėsčiųjų taku (tarnaujantis) (S1) – 0,2628 ha.

Duomenys apie žemės naudmenų kiekį ir vertę												
Žemės sklypo plotas, (ha)												9,6176
Žemės naudmenų eksplikacija (ha)												nusausinta žemė
Žemės ūkio naudmenos				miškai	keliai	užstatyta teritorija	vandenys	Kita žemė				
iš viso	ariama	sodas	pieva					želdiniai	pelkės	pažeista	nenaud.	
8,3123	8,3123	-	-	-	-	0,0872	0,0385	1,1796	-	-	-	6,8470

Sklype esantys registruoti statiniai:

Nėra.

Atlikus žemės sklypo formavimo ir pertvarkymo projektą, sklypo aplinkinė riba nesikeičia, ji atitinka kadastro žemėlapyje įklotas ribas. Patvirtinus projektą, pagal šias ribas, bus parengtos kadastrinių matavimų bylos.

Vadovaujantis Lietuvos Respublikos specialiųjų žemės naudojimo sąlygų įstatymu (2019 m. birželio 6 d. Nr. XIII 2166) po pertvarkymo yra tikslinamos specialiosios žemės naudojimo sąlygos:

Nustatomas apribojimas 102 – Kelių apsaugos zonos (III skyrius, antrasis skirsnis) Remiantis LR Specialiųjų žemės naudojimo sąlygų įstatymu 18 str. Krašto kelių apsaugos zona žemės juosta po 50 metrų į abi puses nuo kelio briaunų.

„Paviršinių vandens telkinių apsaugos zonų ir pakrančių apsaugos juostų nustatymo tvarkos aprašo (toliau Tvarkos aprašas) 1 punktu, aprašas reglamentuoja paviršinių vandens telkinių apsaugos zonų ir paviršinių vandens telkinių pakrančių apsaugos juostų nustatymo tvarką ir paviršinių vandens telkinių apsaugos zonų ir paviršinių vandens telkinių pakrančių apsaugos juostų dydį prie upių, ežerų, tvenkinių, kanalų, nepratekamų dirbtinių vandens telkinių, kurie registruoti Lietuvos Respublikos upių, ežerų ir tvenkinių valstybės kadastrė (išskyrus paviršinius vandens telkinius, priskirtus akvakultūros tvenkiniams), taip pat prie Kuršių marių rytinės pakrantės (nuo Klaipėdos valstybinio jūrų uosto pietinės ribos iki Lietuvos Respublikos ir Rusijos Federacijos valstybės sienos).

4. Visuomenės dalyvavimas teritorijų planavimo procese

Informacija apie rengiamą žemės sklypo formavimo ir pertvarkymo projektą skelbiama Žemėtvarkos planavimo dokumentų rengimo informacinėje sistemoje (ŽPDRIS). Skelbime nurodyta, kad susipažinti su rengiamu žemės sklypo formavimo ir pertvarkymo projektu ir pateikti pasiūlymus galima ŽPDRIS adresu www.zpdris.lt. Paslaugos registracijos numeris [ZSFP-177543](https://www.zpdris.lt).