



Panevėžio rajono savivaldybės administracija

RAGUVOS MIESTELIO
TERITORIJOS BENDROJO PLANO KOREKTŪRA

SPRENDINIAI

AIŠKINAMASIS RAŠTAS

PLANAVIMO ORGANIZATORIUS

**PANEVĖŽIO RAJONO SAVIVALDYBĖS
ADMINISTRACIJOS DIREKTORIUS**

PLANO RENGĖJAS

MB „BAGERIS“

PROJEKTO VADOVAS:

PV (A 1576)

Laurynas Byla

Kaunas, 2025 m.

Turinys

1.	BENDRA INFORMACIJA.....	3
1.1	Bendrojo plano dalies koregavimo pagrindas	3
1.2	Bendrojo plano tikslai ir uždaviniai	4
1.3	Pagrindiniai dokumentai, kuriais vadovaujamas koreguojant bendrąjį planą.....	4
1.4	Planuojamos teritorijos, kurioje koreguojami sprendiniai, aprašymas.....	6
1.4.1	Planuojama teritorija galiojančio bendrojo plano atžvilgiu.....	6
1.4.2	Planuojama teritorija jautrių teritorijų atžvilgiu	8
2	RAGUVOS MIESTELIO TERITORIJOS BENDROJO PLANO KOREKTŪRA.....	11
2.1	Sprendiniai.....	11
3	GRAFINĖ DALIS.....	15

1. BENDRA INFORMACIJA

1.1 Bendrojo plano dalies koregavimo pagrindas

Raguvos miestelio teritorijos bendrojo plano, patvirtinto Panevėžio rajono savivaldybės tarybos 2011 m. gruodžio 13 d. sprendimu Nr. T-254 „Dėl Ramygalos miesto, Krekenavos, Naujamiesčio, Raguvos miestelių teritorijų bendrųjų planų tvirtinimo“, koregavimo (toliau – Bendrojo plano koregavimas) pagrindas – Panevėžio rajono savivaldybės administracijos direktoriaus 2025 m. kovo mėn. 28 d. įsakymas Nr. A-123 „Dėl Raguvos miestelio teritorijos bendrojo plano koregavimo rengimo ir planavimo tikslų nustatymo“.

Planuojama teritorija: Raguvos miestelio teritorijos dalis, plotas – apie 0,59 ha.

Teritorijų planavimo rūšis – kompleksinio teritorijų planavimo dokumentas.

Teritorijų planavimo lygmuo – vietovės.

Planavimo organizatorius: Panevėžio rajono savivaldybės administracijos direktorius, adresas: Vasario 16-osios g. 27, LT-35185 Panevėžys, tel. (+370) 45 58 2946, el. p. savivaldybe@panrs.lt, interneto svetainės adresas: <https://www.panrs.lt>

Planavimo procesas ir etapai: bendrojo plano koregavimas rengiamas, derinamas, tikrinamas, tvirtinamas, registruojamas ir skelbiamas Teritorijų planavimo įstatymo ir Kompleksinio teritorijų planavimo dokumentų rengimo taisyklėse nustatyta tvarka.

Dokumento rengimo etapai: parengiamasis, rengimo ir baigiamasis. Teritorijų planavimo proceso procedūros vykdomos per Lietuvos Respublikos teritorijų planavimo dokumentų rengimo ir teritorijų planavimo proceso valstybinės priežiūros informacinę sistemą (TPDRIS): teritorijų planavimo dokumento numeris sistemoje K-VT-66-25-447.

Bendrojo plano koregavimo grafinė dalis rengiama ant sprendinių brėžinio rastrinio pagrindo: B-1, Teritorijų naudojimo reglamentų veiklos apribojimų brėžinio, kurio mastelis M 1:5 000, todėl sprendiniai neturi būti tiesiogiai perkeltami į smulkesnį (detalesnį) mastelį ir vertinami tikslesniame mastelyje (pvz. sklypų detalumu).

Tyrimai ir galimybių studijos: neatliekamos.

Strateginis pasekmių aplinkai vertinimas (SPAV): neatliekamas.

Rengimo etapo stadijos: sprendinių konkretizavimo stadija (esamos būklės įvertinimo ir bendrųjų sprendinių formavimo stadijos nevykdomos ir šių stadijų dokumentai nerengiami).

Viešinimo procedūros: Bendrojo plano koregavimo viešinimo procedūros atliekamos LR Vyriausybės nustatyta tvarka, vadovaujantis Visuomenės informavimo, konsultavimo ir dalyvavimo priimant sprendimus dėl teritorijų planavimo nuostatais, patvirtintais Lietuvos Respublikos Vyriausybės 1996 m. rugsėjo 18 d. nutarimu Nr. 1079 (nutarimo redakcija nuo 2024-05-21). Vadovaujantis Teritorijų planavimo įstatymo, priimto 1995 m. gruodžio 12 d. (Nr. I-1120) (įstatymo redakcija nuo 2024-05-01 iki 2024-10-31), ir Kompleksinio teritorijų

planavimo dokumentų rengimo taisyklių, patvirtintų Lietuvos Respublikos aplinkos ministro 2014 m. sausio 2 d. įsakymu Nr. D1-8, aktualių redakcijų nuostatomis, kompleksinio teritorijų planavimo dokumento koregavimo atveju taikoma bendroji teritorijų planavimo dokumentų viešinimo procedūrų tvarka.

1.2 Bendrojo plano tikslai ir uždaviniai

Bendrojo plano koregavimo tikslai ir uždaviniai yra išdėstyti Panevėžio rajono savivaldybės administracijos direktoriaus 2025 m. balandžio 16 d. įsakyme Nr. A-173 „Dėl Raguvos miestelio teritorijos bendrojo plano koregavimo planavimo darbų programos patvirtinimo“ patvirtintoje „Raguvos miestelio teritorijos bendrojo plano koregavimo planavimo darbų programoje“.

Bendrojo plano koregavimo tikslas:

1. Sudaryti sąlygas darniai planuojamos teritorijos raidai;

Bendrojo plano koregavimo uždaviniai:

1. Optimizuoti planuojamos teritorijos urbanistinę struktūrą;
2. Numatyti planuojamos teritorijos racionalaus naudojimo priemones;
3. Nustatyti gyvenamųjų vietovių kraštovaizdžio savitumui svarbias teritorijas;
4. Detalizuoti atitinkamų aukštesnio lygmens kompleksinio teritorijų planavimo dokumentų sprendinius;

1.3 Pagrindiniai dokumentai, kuriais vadovaujamosi koreguojant bendrąjį planą

Bendrojo plano koregavimas rengiamas vadovaujantis Lietuvos Respublikos teritorijų planavimo įstatymo, Kompleksinio teritorijų planavimo dokumentų rengimo taisyklių, VI skirsnio „Savivaldybių dalių bendrųjų planų keitimas, koregavimas ir galiojimas“, Visuomenės informavimo, konsultavimo ir dalyvavimo priimančiam sprendimams dėl teritorijų planavimo nuostatų reikalavimais (žr. aktualias redakcijas), kitais galiojančiais teisės aktais, planuojamai teritorijai galiojančiais teritorijų planavimo dokumentais, planavimo darbų programa, teritorijų planavimo sąlygomis.

Raguvos miestelio teritorija šiuo metu tvarkoma ir naudojama vadovaujantis:

1. Raguvos miestelio teritorijos bendrojo planu, patvirtintu Panevėžio rajono savivaldybės tarybos 2011 m. gruodžio 13 d. sprendimu Nr. T-254 „Dėl Ramygalos miesto, Krekenavos, Naujamiesčio, Raguvos miestelių teritorijų bendrųjų planų tvirtinimo“;
2. Kitos rūšies ir/ar lygmens teritorijų planavimo dokumentais.

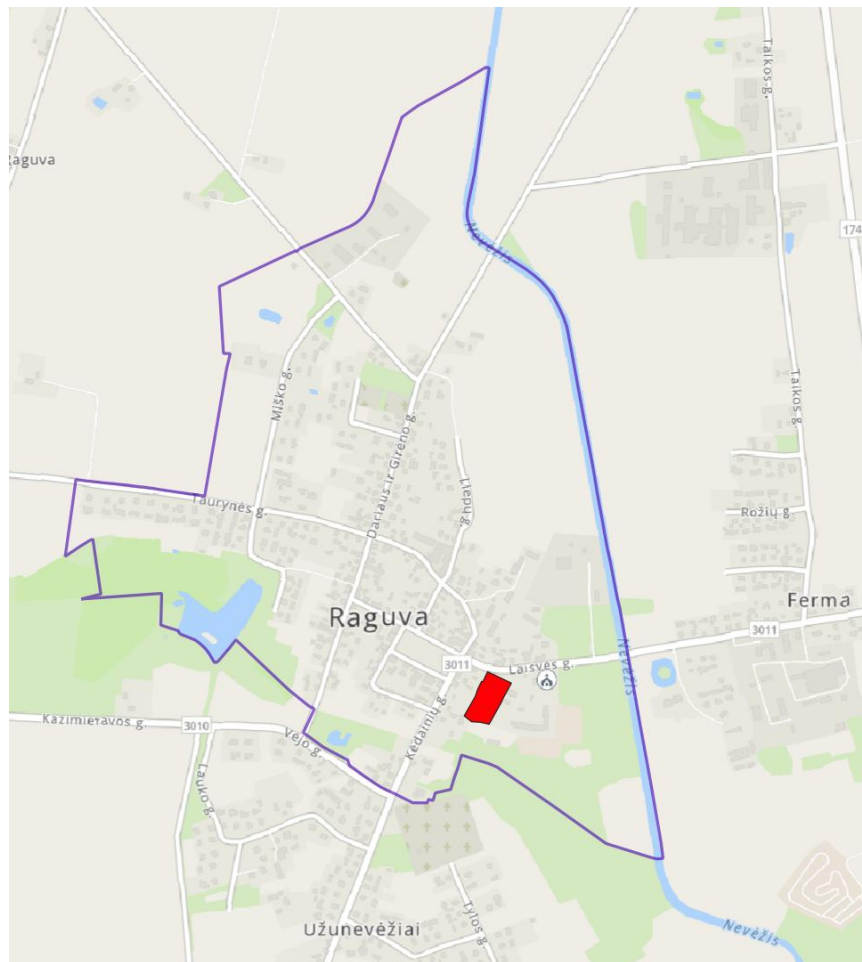
Bendrojo plano koregavimo apimties pagrindas yra jo rengimui suformuoti dokumentai:

1. Panevėžio rajono savivaldybės administracijos direktoriaus 2025 m. kovo 28 d. įsakymas Nr. A-153 „Dėl Raguvos miestelio teritorijos bendrojo plano korektūros rengimo ir planavimo tikslų nustatymo“;
2. Panevėžio rajono savivaldybės administracijos direktoriaus 2025 m. balandžio 16 d. įsakymu Nr. A-173 patvirtinta „Raguvos miestelio teritorijos bendrojo plano korektūros planavimo darbų programa“;
3. Institucijų išduotos Teritorijų planavimo sąlygos:
 - a. 2025-04-30 AB „Energijos skirstymo operatoriaus“ teritorijų planavimo sąlygos;
 - b. 2025-04-30 Panevėžio rajono savivaldybės administracijos teritorijų planavimo sąlygos;
 - c. 2025-04-30 VšĮ „Plačiajuostis internetas“ teritorijų planavimo sąlygos;
 - d. 2025-04-30 Telia Lietuva, AB teritorijų planavimo sąlygos;
 - e. 2025-05-07 Akcinės bendrovės „Via Lietuva“ teritorijų planavimo sąlygos;
 - f. 2025-05-08 Priešgaisrinės apsaugos ir gelbėjimo departamento prie Vidaus reikalų ministerijos teritorijų planavimo sąlygos;
 - g. 2025-05-09 VšĮ Statybos sektoriaus vystymo agentūros teritorijų planavimo sąlygos;
 - h. 2025-03-19 Nacionalinio visuomenės sveikatos centro prie Sveikatos apsaugos ministerijos teritorijų planavimo sąlygos;

1.4 Planuojamos teritorijos, kurioje koreguojami sprendiniai, aprašymas

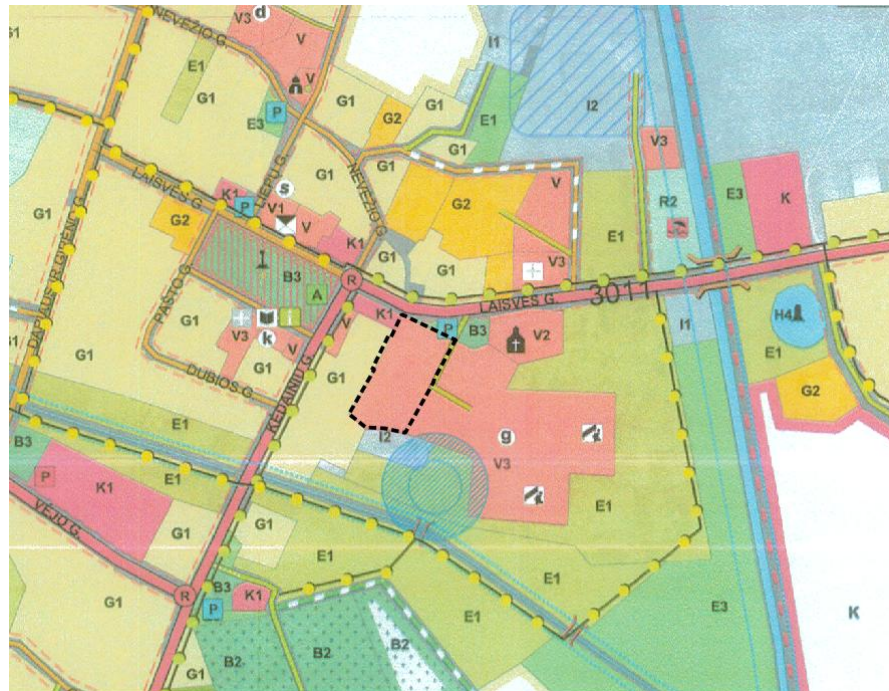
1.4.1 Planuojama teritorija galiojančio bendrojo plano atžvilgiu

Raguvos miestelio teritorijos bendrojo plano, sprendiniai koreguojami miestelio administracinėse ribose esančioje vienoje teritorijoje. Koreguojama teritorija yra pietinėje miestelio administracinių ribų dalyje šalia Laisvės g. (žr. 1 pav.).



1 pav. Planuojama teritorija

Planuojama teritorija galiojančio Bendrojo plano sprendiniais šiai teritorijai nustatytas Žemės naudojimo prioritetą yra Kitos paskirties žemė, Visuomeninės paskirties teritorijos. Teritorija šiaurinėje dalyje ribojasi su Laisvės gatve, rytinėje dalyje su Visuomeninės paskirties, pietinėje dalyje su Inžinerinės infrastruktūros, vakarinėje dalyje su Vienbučių ir dvibučių gyvenamųjų pastatų statybos ir Komercinės paskirties objektų statybos teritorijomis (žr. 2 pav.).



- V** Visuomeninės paskirties teritorijos
V1 Administracinių pastatų statybos
V2 Religinių bendruomenių pastatų statybos
V3 Mokslo, ir mokymo, kultūros ir sporto, sveikatos apsaugos pastatų bei statinių statybos

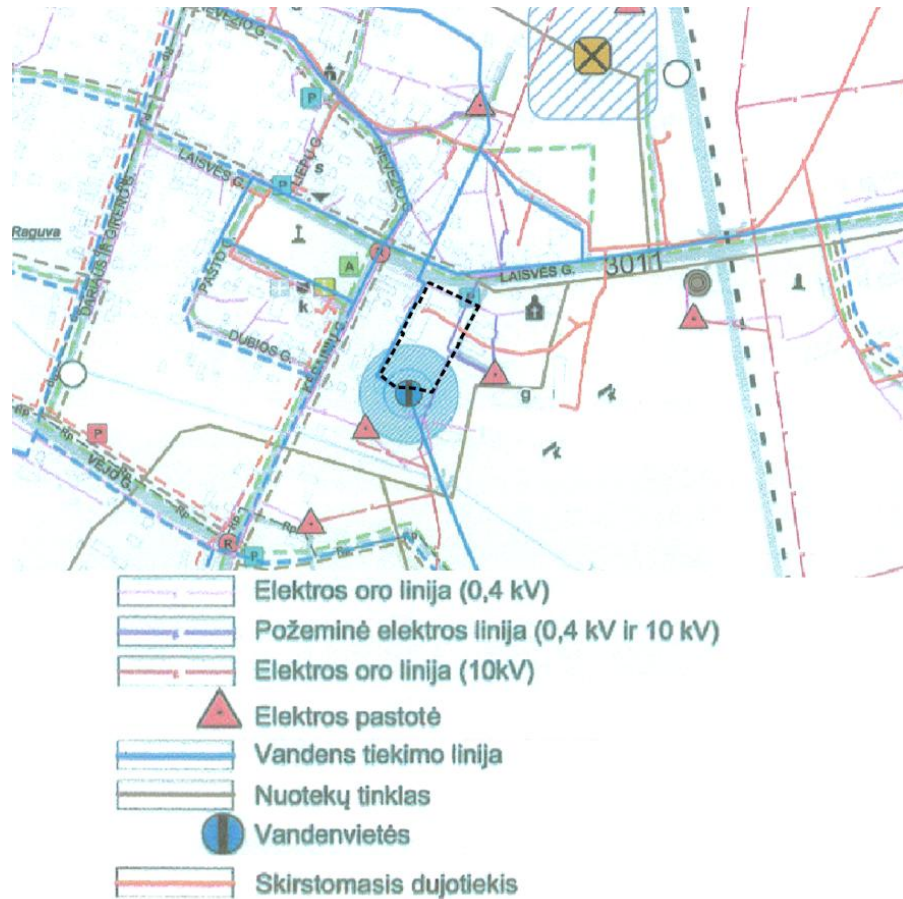
2 pav. Galiojančio bendrojo plano sprendinių pagrindinio brėžinio „Teritorijų naudojimo reglamentų ir veiklos apribojimų brėžinio“ ištrauka

Vadovaujantis Galiojančio bendrojo plano sprendiniais, Raguvos miestelio teritorijos bendrojo plano korektūros Planuojamoje teritorijoje esančiai teritorijai suformuoti tokie Žemės naudojimo prioritetai (žr. 3 pav.):

	Kitos paskirties žemė	V, V1, V2, V3	Visuomeninės paskirties teritorijos: Administracinių pastatų statybos; Religinių bendruomenių pastatų statybos; Mokslo, ir mokymo, kultūros ir sporto, sveikatos apsaugos pastatų bei statinių statybos
--	-----------------------	---------------	---

3 pav. Galiojančio bendrojo plano sprendiniai – Žemės naudojimo prioritetai. Šaltinis: Galiojančio bendrojo plano sprendinių „Teritorijų naudojimo reglamentų ir veiklos apribojimų brėžinio“ ištrauka

Galiojančio bendrojo plano sprendinių Inžinerinės infrastruktūros vystymo brėžinyje į planuojamą teritoriją patenka Žemos įtapos elektros energijos linijos (0,4 kV), Vandentiekio tinklas, skirstomasis dujotiekis. Pietinė teritorijos dalis ribojasi su Vandenvietės teritorija (žr. 4 pav.). Pagal 2025-04-30 VŠĮ „Plačiajuostis internetas“ išduotas planavimo sąlygas, teritorijoje yra Informacinių technologijų plačiajuostis tinklas RAIN tinklas.



4 pav. Planuojama teritorija sprendinių Inžinerinės infrastruktūros vystymo brėžinyje Šaltinis: Galiojančio bendrojo plano brėžinio fragmentas.

Raguvos miestelyje gaisrinio vandens tiekimo sistema nėra išvystyta, tačiau yra natūralių ir dirbtinių vandens telkinių bei vandenbokščių, pro miestelį teka Nevėžio upė. Šie objektai nuo su gaisrine sauga susijusio objekto - Gaisrinės ugniagesių komandos ir planuojamos teritorijos yra nutolę ne daugiau kaip 1 km atstumu. Gaisrinė ugniagesių komanda lokalizuojasi Užunevėžių k. pietinėje dalyje, adresu Pievų g. 2, Užunevėžys. Faktinis atstumas nuo Gaisrinės ugniagesių komandos atvykimui iki planuojamos teritorijos siekia apie 1,7 km ir atitinka Gaisrinės saugos normų teritorijų planavimo dokumentams rengti, patvirtintų Lietuvos Respublikos aplinkos ministro ir Priešgaisrinės apsaugos gelbėjimo departamento prie Vidaus reikalų ministerijos direktoriaus 2013 m. gruodžio 31 d. įsakymu Nr. D1-995/1-312, nuostatas dėl ne didesnio nei 5 km atstumo miesto gyvenamosiose vietovėse artimiausiu keliu atvykimui į įvykio vietą.

1.4.2 Planuojama teritorija jautrių teritorijų atžvilgiu

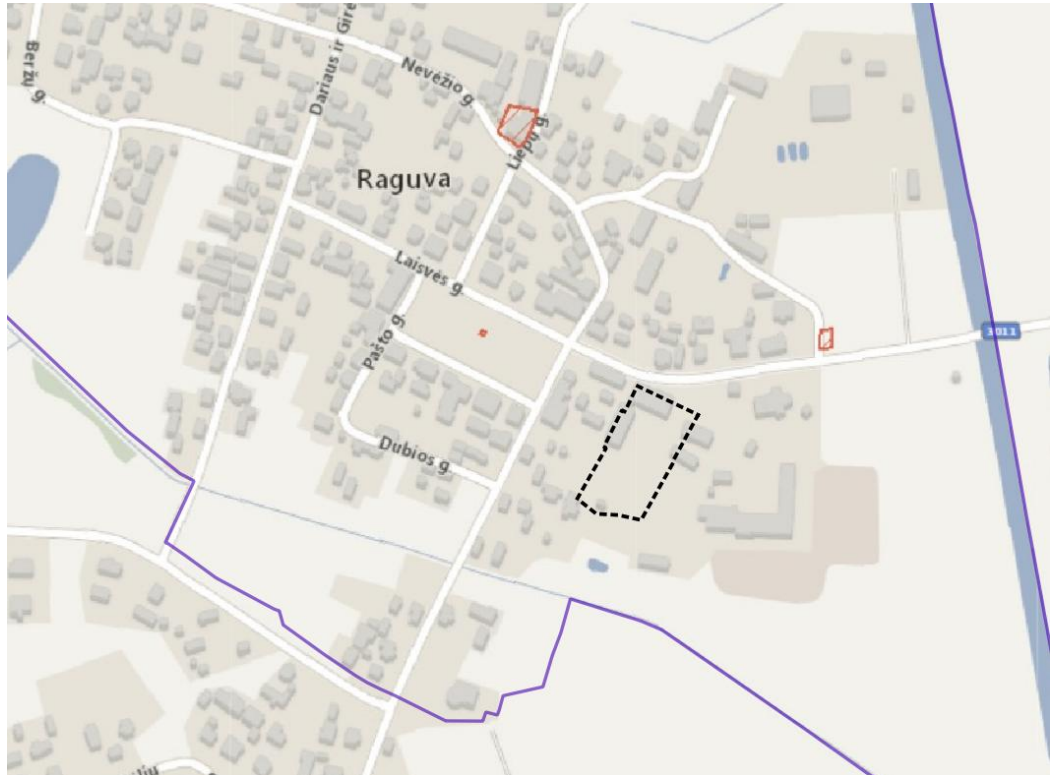
Planuojama teritorija saugomų teritorijų atžvilgiu. Planuojamoje teritorijoje nėra ir ji nesiriboja su saugomomis teritorijomis ar kultūros paveldo objektais.

Arčiausiai planuojamos teritorijos nutolusios saugomos teritorijos yra vakarų kryptimi ~1,3 km nutolus Buveinių apsaugai svarbi teritorija Raguvos apylinkės (žr. 5 pav.).



5 pav. Saugomos teritorijos planuojamos teritorijos atžvilgiu. Šaltinis: Lietuvos Respublikos saugomų teritorijų valstybės kadastras - <https://www.stvk.lt/>

Nekilnojamųjų kultūros vertybių planuojamoje teritorijoje nėra ir su paveldo objektų teritorijomis nesiriboja. Arčiausiai planuojamos teritorijos yra ~130 m. į vakarus nuo jos nutolusi ir centrinėje miestelio aikštėje stovinti Šv. Florijono skulptūra (vietinis nekilnojamasis paveldo objektas, registrinis kodas 9898), t.p. ~130 m. į rytus nutolusi Lietuvos partizanų užkasimo vieta ir kapai (nacionalinis nekilnojamasis kultūros paveldo objektas, kodas 45308). Šie abu nekilnojamojo kultūros paveldo objektai neturi nustatytų apsaugos pozonių.

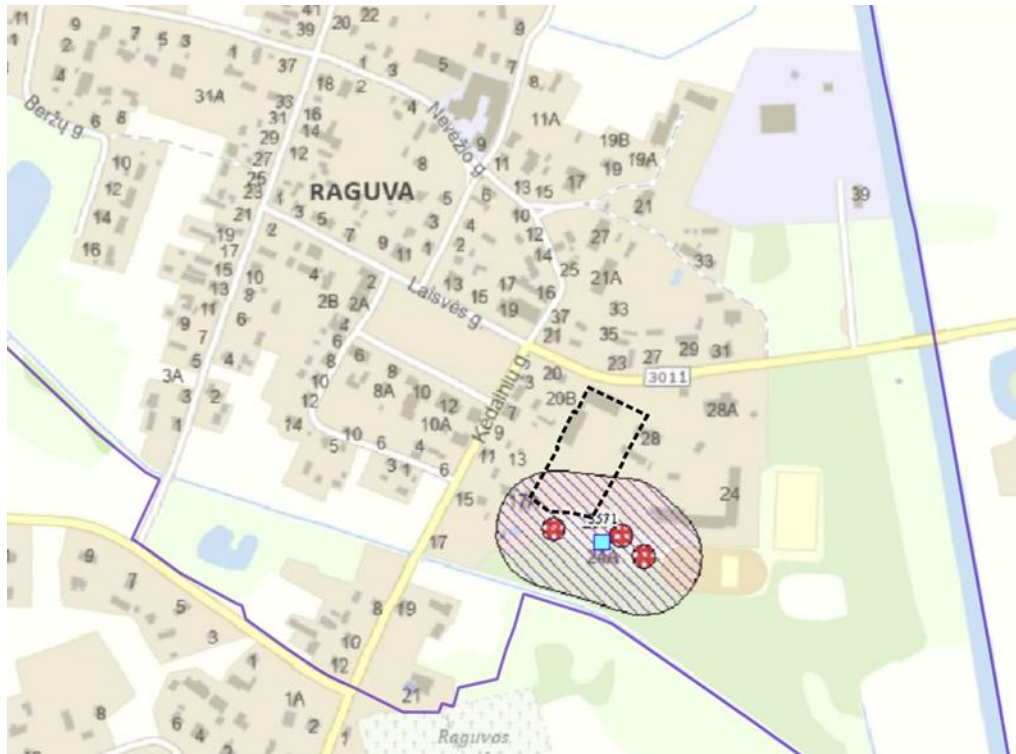


6 pav. Kultūros vertybių registre registruotų nekilnojamųjų kultūros paveldo objektų išsidėstymas.
Šaltinis: <https://kvr.kpd.lt/#/static-heritage-search>

Planuojamoji teritorija kitų teritorijų ir objektų atžvilgiu. Raguvos miestelio rytinė administracinė riba sutampa su Nevėžio upe, kuri patenką į Lietuvos Respublikos upių, ežerų ir tvenkinių kadastrą. Nevėžis nuo planuojamos teritorijos nutolęs ~250 m. į rytus. Taip pat miestelyje yra keletas dirbtinių vandens telkinių. Didžiausias iš jų vakarų kryptimi nutolęs ~500 m. ir yra apie 1,5 ha ploto.

Planuojama teritorija nepatenka į potvynių grėsmės ir rizikos teritorijas.

Su planuojama teritorija šiaurinėje dalyje ribojasi sklypas, kuriame yra naudojama Raguvos (Panevėžio r.) II grupės vandenvietė. Vandenvietės taršos apribojimo juosta (VAZ – 50 m nuo gręžinio (1)) dengia ~1/3 planuojamos teritorijos (žr. 7 pav.). Vadovaujantis LR specialiųjų žemės naudojimo sąlygų įstatymu, šioje zonoje draudžiama gaminti, naudoti ir sandėliuoti pavojingąsias chemines medžiagas ir cheminius mišinius; statyti pastatus, neprijungtus prie komunalinių nuotekų šalinimo tinklų arba prie vietinių nuotekų šalinimo tinklų, pagal teisės aktų reikalavimus užtikrinančių lygiavertį komunaliniams nuotekų šalinimo tinklams aplinkos apsaugos lygį; tręšti nuotekomis, nuotekų dumblu, mėšlu, skystu mėšlu ir srutomis; įrengti kapines, užkasti kritusius gyvulius; įrengti mėšlo ir srutų kaupimo ir tvarkymo statinius ar įrenginius, nuotekų filtravimo sistemas, nuotekų dumblo kaupimo (kompostavimo) aikšteles, žaliųjų atliekų kompostavimo aikšteles; įrengti užterštos žemės ir grunto valymo aikšteles; įrengti naftos ir naftos produktų saugykla.



7 pav. Požeminio vandens vandenvietės su VAZ ribomis. Šaltinis: www.lgt.lt (2025 m.)

Planuojamoje teritorijoje bei artimiausioje jos aplinkoje nėra išsidėsčiusių potencialių taršos židinių (artimiausias potencialus geologinės aplinkos taršos židinis yra į šiaurę nuo planuojamos teritorijos ~300 m. esantys valymo įrenginiai).

Teritorija šiaurinėje dalyje ribojasi su rajoninės reikšmės keliu Nr. 3011 Raguva-Šilai-Mikėnai.

Teritorija su miško žeme nesiriboja.

2 RAGUVOS MIESTELIO TERITORIJOS BENDROJO PLANO KOREKTŪRA

2.1 Sprendiniai

Raguvos miestelio teritorijos bendrojo plano, patvirtinto 2011 m. gruodžio 13 d. Panevėžio rajono tarybos sprendimu Nr. T-254 „Dėl Ramygalos miesto, Krekenavos, Naujamiesčio, Raguvos miestelių teritorijų bendrųjų planų tvirtinimo“, koregavimas atliekamas vadovaujantis Panevėžio rajono savivaldybės administracijos direktoriaus 2025 m. kovo mėn. 28 d. įsakymas Nr. A-123 „Dėl Raguvos miestelio teritorijos bendrojo plano koregavimo rengimo ir planavimo tikslų nustatymo“ apibrėžtais bendrojo plano korektūros tikslais. Bendrojo plano koregavimo apimtis bei reikalavimai nustatyti Bendrojo plano koregavimo Planavimo darbų programoje. Pagrindiniai sprendinių pakeitimai apibendrinami žemiau esančioje lentelėje ir vizualizuojami palyginamojoje schemoje (žr. 8 pav.).

Funkcinės zonos, Nr.	Teritorijos naudojimo tipas	Teritorijos naudojimo tipo kodas	Pagrindinė žemės naudojimo paskirtis	Galimi žemės naudojimo būdai	Didžiausias galimas vieno mažmeninės prekybos objekto bendras plotas, kv.m.	Didžiausias leistinas pastatų aukštis, metrai nuo žemės paviršiaus (h _{max})	Didžiausias leistinas sklypo užstatymo intensyvumas (U _{lmax})	Didžiausias leistinas sklypo užstatymo tankis, proc. (UT _{max})	Užstatymo tipas	Įgyvendinimo prioritetas
1.	Mišri centro teritorija (GC)	GC	Kitos paskirties žemė (KT)	G1; G2; V; K; R; B; I2; E	550	12	1,4	60	Ip	NPR

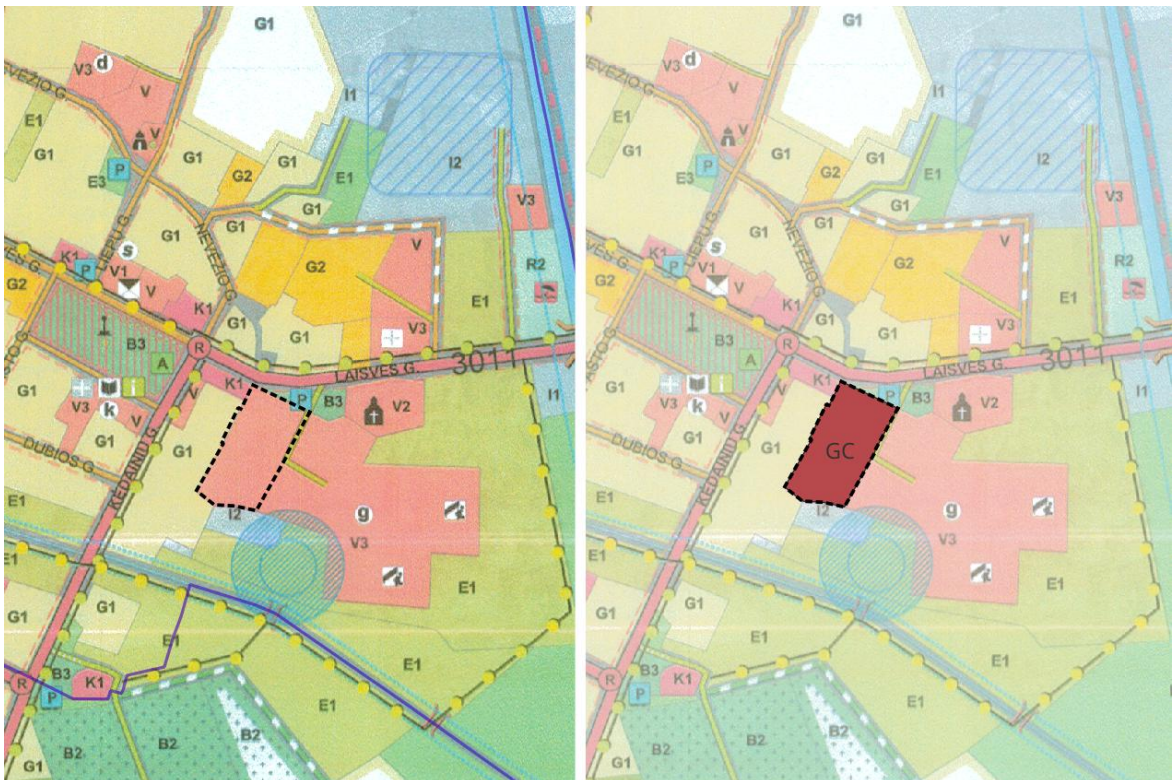
1 lentelė. Reglamentų aprašomoji lentelė*

* Pastabos:

1. Teritorijose ar jų dalyse patenkančiose į gamtinio karkaso teritorijas, užstatyti galima tik vadovaujantis Lietuvos Respublikos aplinkos ministro 2007 m. vasario 14 d. įsakymu Nr. D1-96 „Dėl gamtinio karkaso nuostatų patvirtinimo“.

Korektūros metu, keičiami Bendrajame plane suplanuotos teritorijos prie Laisvės gatvės naudojimo tipas iš visuomeninės paskirties teritorijų į mišrų naudojimo tipą (visuomeninės paskirties teritorijos, daugiabučių gyvenamųjų pastatų ir bendrabučių teritorijos). Atitinkamai pakoreguojami Bendrojo plano brėžiniai ir aiškinamasis raštas.

Inžinerinės infrastruktūros sprendiniai atliekant korektūrą, nėra keičiami, todėl turi būti įgyvendinami vadovaujantis Galiojančio bendrojo plano – patvirtinto Panevėžio rajono savivaldybės tarybos 2011 m. gruodžio 13 d. sprendimu Nr. T-254 „Dėl Ramygalos miesto, Krekenavos, Naujamiesčio, Raguvos miestelių teritorijų bendrųjų planų tvirtinimo“, sprendiniais.



8 pav. Sprendinių palyginamoji schema.

Pastaba: kairėje – Galiojančio BP sprendiniai, dešinėje – BP korektūros sprendiniai.

Kiti reikalavimai. Planuojamoje teritorijoje, įgyvendinant Raguvos miestelio teritorijos bendrojo plano korektūros sprendinius, vystant planuojamą teritoriją ir joje vykdant veiklą, privaloma vadovautis:

1. Specialiųjų žemės naudojimo sąlygų įstatymu, priimtu Lietuvos Respublikos Seimo 2019 m. birželio 6 d. (Nr. XIII-2166), kurio pagrindu Planuojamoje teritorijoje ir šalia jos esančių elektros tinklų, vandens tiekimo ir nuotekų, paviršinių nuotekų tvarkymo infrastruktūros, šilumos perdavimo tinklų, kelių apsaugos zonose esančioms teritorijoms yra nustatomos specialiosios žemės naudojimo sąlygos bei apibrėžiama galima ir draudžiama veikla šiose teritorijose.
2. Į Planuojamą teritoriją patenkantiems esantiems elektros tinklams, esantiems elektros energetikos objektams ir įrenginiams valdančiai elektros energetikos įmonei nuosavybės

teise ar kitais teisėtais pagrindais nepriklausančioje žemėje ar kituose nekilnojamosiose daiktuose, eksploatavimui, aptarnavimui, remontui, techninei priežiūrai, rekonstravimui, modernizavimui ir (ar) naudojimui užtikrinti yra nustatomi žemės ir kitų nekilnojamųjų daiktų servitutai šių objektų ir įrenginių nustatytų (nustatomų) apsaugos zonų ribose.

3. Nuosavybės teise ar kitais teisėtais pagrindais valdančių elektros tinklus perdavimo sistemos ir skirstomųjų tinklų operatorių, kitų asmenų vykdomai veiklai elektros tinklų apsaugos zonose keliamus reikalavimus, santykius su žemės savininkais ir valstybinės/savivaldybės žemės patikėtiniais vykdant veiklą elektros tinklų apsaugos zonose nustato Elektros tinklų apsaugos taisyklės, patvirtintos Lietuvos Respublikos energetikos ministro 2010 m. kovo 29 d. įsakymu Nr. 1-93 (Lietuvos Respublikos energetikos ministro 2022 m. liepos 22 d. įsakymo Nr. 1-236 redakcija).
4. Planuojamoje teritorijoje rengiant kitus planus, projektus naujai statomiems objektams, turi būti numatomi inžinerinių komunikacijų koridoriai statinių prijungimui prie veikiančių elektros skirstomųjų įrenginių. Inžineriniai koridoriai turi būti numatomi iki kiekvieno atskirai formuojamo sklypo ribos, o norint prijungti konkrečius objektus prie elektros skirstomųjų tinklų būtina gauti konkretaus objekto prijungimo sąlygas. Elektros skirstomieji tinklai neturi patekti po planuojamais statiniais bei po gatvės važiuojamąja dalimi.
5. Vystant Planuojamą teritoriją ir joje planuojant, įrengiant objektus, gaisrų gesinimui turi būti užtikrinamos tinkamos sąlygos, gaisrų gesinimo ir gelbėjimo automobilių patekimui į teritorijas, prie statinių ir pan. Statinių (pastatų) gaisrinės saugos reikalavimai yra išdėstyti Priešgaisrinės apsaugos ir gelbėjimo departamento prie Vidaus reikalų ministerijos direktoriaus 2010 m. gruodžio 7 d. įsakymu Nr. 1-338 patvirtintame teisės akte Gaisrinės saugos pagrindiniai reikalavimai, STR 2.01.01(2):1999 Esminiai statinio reikalavimai, patvirtintame Lietuvos Respublikos aplinkos ministro 1999 m. gruodžio 27 d. įsakymu Nr. 422 (Lietuvos Respublikos aplinkos ministro 2002 m. rugsėjo 25 d. įsakymo Nr. 497 redakcija), ir kt. gaisrinės saugos reikalavimus reglamentuojančiuose dokumentuose.
6. Vystant Planuojamą teritoriją turi būti įvertinami Galiojančio bendrojo plano gamtinio karkaso sprendiniai ir vadovaujamosi Gamtinio karkaso nuostatais, patvirtintais Lietuvos Respublikos aplinkos ministro 2007 m. vasario 14 d. įsakymu Nr. D1-96 (Lietuvos Respublikos aplinkos ministro 2023 m. rugpjūčio 23 d. įsakymo Nr. D1-291 redakcija).
7. Vystant Planuojamą teritoriją, rengiant planus, projektus turi būti įvertinami ir vadovaujamosi Viešųjų atskirųjų želdynų plotų normomis ir Priklausomųjų želdynų plotų normų apskaičiavimo tvarkos aprašu, patvirtintais Lietuvos Respublikos aplinkos ministro 2007 m. gruodžio 21 d. įsakymu Nr. D1-694 (Lietuvos Respublikos aplinkos ministro 2023 m. gegužės 11 d. įsakymo Nr. D1-146 redakcija).
8. Vadovaujantis Lietuvos Respublikos specialiųjų žemės naudojimo sąlygų įstatymo 17 ir 18 straipsnio 3 dalimi valstybinės reikšmės rajoninio kelio Nr. 3011 Raguva–Šilai–Mikėnai apsaugos zona yra po 20 metrų nuo šio kelio briaunų.
9. Planuojamoje teritorijoje kitais teritorijų planavimo dokumentais ir/ar projektais planuojant, projektuojant statinių įrengimo aplinkybes, turi būti vadovaujamosi LR

Specialiųjų žemės naudojimo sąlygų įstatymu, priimtu Lietuvos Respublikos Seimo 2019 m. birželio 6 d. (Nr. XIII-2166), statybos techniniu reglamentu STR 2.06.04:2014 „Gatvės ir vietinės reikšmės keliai. Bendrieji reikalavimai“, patvirtintu Lietuvos Respublikos aplinkos ministro 2014 m. birželio 17 d. įsakymu Nr. D1-533. Valstybinės ir vietinės reikšmės kelių apsaugos zonų dydžius ir specialiąsias žemės naudojimo sąlygas valstybinės reikšmės kelių apsaugos zonose nustato LR specialiųjų žemės naudojimo sąlygų įstatymas, priimtas Lietuvos Respublikos Seimo 2019 m. birželio 6 d. (Nr. XIII-2166) (toliau - Įstatymas). Kelių apsaugos zonose draudžiama ir leidžiama veikla yra apibrėžta Įstatymo III skyriaus "Inžinerinė infrastruktūra" II skirsn. "Kelių apsaugos zonos ir jose taikomis specialiosios žemės naudojimo sąlygos" 19 str. "Specialiosios žemės naudojimo sąlygos kelių apsaugos zonose". Kelio apsaugos zonoje pastatai ir statiniai g. b. statomi, įrengiami ir (ar) rekonstruojami tik tuo atveju, jei atitinka Pritarimo projektui ar numatomi veiksmai kelių apsaugos zonose tvarkos aprašo, patvirtinto Lietuvos Respublikos susisiekimo ministro 2021-07-20 įsakymu Nr. 3-353, kriterijus. Naujos nuvažos nuo patekimui į planuojamą teritoriją nėra planuojamos - galimybė privažiuoti prie planuojamos teritorijos užtikrinama iš Laisvės g., per esamą privažiavimą.

10. Įgyvendinant Bendrojo plano koregavimo sprendinius turi būti vadovaujama Specialiųjų žemės naudojimo sąlygų įstatymo reikalavimais, taip pat turi būti įvertinami saugaus geriamojo vandens tiekimo poreikiai bei užtikrinama, kad buitinių nuotekų ir buitinių atliekų tvarkymo būdai būtų saugūs.

3 GRAFINĖ DALIS

1. SPRENDINIAI. Teritorijų naudojimo reglamentų ir veiklos apribojimų brėžinys M 1 : 5 000;
2. SPRENDINIAI. Gyvenamosios aplinkos kokybės ir viešųjų paslaugų brėžinys M 1 : 5 000.