



Panevėžio rajono savivaldybės administracija

**NAUJAMIESČIO MIESTELIO
TERITORIJOS BENDROJO PLANO KOREKTŪRA**

SPRENDINIAI

AIŠKINAMASIS RAŠTAS

PLANAVIMO ORGANIZATORIUS

**PANEVĖŽIO RAJONO SAVIVALDYBĖS
ADMINISTRACIJOS DIREKTORIUS**

PLANO RENGĖJAS

UAB „KAUNO PLANAS“

PROJEKTO VADOVAS:

PV (A 1576)

Laurynas Byla

Kaunas, 2025 m.

Turinys

1.	BENDRA INFORMACIJA.....	3
1.1	Bendrojo plano dalies koregavimo pagrindas	3
1.2	Bendrojo plano tikslai ir uždaviniai	4
1.3	Pagrindiniai dokumentai, kuriais vadovaujamosi koreguojant bendrąjį planą	4
1.4	Planuojamos teritorijos, kurioje koreguojami sprendiniai, aprašymas.....	6
1.4.1	Planuojama teritorija galiojančio bendrojo plano atžvilgiu.....	6
1.4.2	Planuojama teritorija jautrių teritorijų atžvilgiu	9
2	NAUJAMIESČIO MIESTELIO TERITORIJOS BENDROJO PLANO KOREKTŪRA	11
2.1	Sprendiniai.....	11
3	GRAFINĖ DALIS.....	15

1. BENDRA INFORMACIJA

1.1 Bendrojo plano dalies koregavimo pagrindas

Naujamesčio miestelio teritorijos bendrojo plano, patvirtinto Panevėžio rajono savivaldybės tarybos 2011 m. gruodžio 13 d. sprendimu Nr. T-254 „Dėl Ramygalos miesto, Krekenavos, Naujamesčio, Raguvos miestelių teritorijų bendrųjų planų tvirtinimo“, koregavimo (toliau – Bendrojo plano koregavimas) pagrindas – Panevėžio rajono savivaldybės administracijos direktoriaus 2024 m. gruodžio 20 d. įsakymas Nr. A-511 „Dėl Naujamesčio miestelio teritorijos bendrojo plano koregavimo rengimo ir planavimo tikslų nustatymo“.

Planuojama teritorija: Naujamesčio miestelio teritorijos dalis, plotas – apie 0,34 ha.

Teritorijų planavimo rūšis – kompleksinio teritorijų planavimo dokumentas.

Teritorijų planavimo lygmuo – vietovės.

Planavimo organizatorius: Panevėžio rajono savivaldybės administracijos direktorius, adresas: Vasario 16-osios g. 27, LT-35185 Panevėžys, tel. (+370) 45 58 2946, el. p. savivaldybe@panrs.lt, interneto svetainės adresas: <https://www.panrs.lt>

Planavimo procesas ir etapai: bendrojo plano koregavimas rengiamas, derinamas, tikrinamas, tvirtinamas, registruojamas ir skelbiamas Teritorijų planavimo įstatymo ir Kompleksinio teritorijų planavimo dokumentų rengimo taisyklėse nustatyta tvarka.

Dokumento rengimo etapai: parengiamasis, rengimo ir baigiamasis. Teritorijų planavimo proceso procedūros vykdomos per Lietuvos Respublikos teritorijų planavimo dokumentų rengimo ir teritorijų planavimo proceso valstybinės priežiūros informacinę sistemą (TPDRIS): teritorijų planavimo dokumento numeris sistemoje K-VT-00-24-1423.

Bendrojo plano koregavimo grafinė dalis rengiama ant sprendinių brėžinių rastrinio pagrindo: B-1 „Teritorijų naudojimo reglamentų ir veiklos apribojimų brėžinys“, B-7 „Gyvenamosios aplinkos kokybės ir viešųjų paslaugų plėtros brėžinys“, B-9. „Teritorijų rezervavimo visuomenės poreikiams brėžinys“. Šių brėžinių mastelis yra M 1:5 000, todėl sprendiniai neturi būti tiesiogiai perkeltami į smulkesnį (detalesnį) mastelį ir vertinami tikslesniame mastelyje (pvz. sklypų detalumu).

Tyrimai ir galimybių studijos: neatliekamos.

Strateginis pasekmių aplinkai vertinimas (SPAV): neatliekamas.

Rengimo etapo stadijos: sprendinių konkretizavimo stadija (esamos būklės įvertinimo ir bendrųjų sprendinių formavimo stadijos nevykdomos ir šių stadijų dokumentai nerengiami).

Viešinimo procedūros: Bendrojo plano koregavimo viešinimo procedūros atliekamos LR Vyriausybės nustatyta tvarka, vadovaujantis Visuomenės informavimo, konsultavimo ir dalyvavimo priimant sprendimus dėl teritorijų planavimo nuostatais, patvirtintais Lietuvos

Respublikos Vyriausybės 1996 m. rugsėjo 18 d. nutarimu Nr. 1079 (nutarimo redakcija nuo 2024-05-21). Vadovaujantis Teritorijų planavimo įstatymo, priimto 1995 m. gruodžio 12 d. (Nr. I-1120) (įstatymo redakcija nuo 2024-05-01 iki 2024-10-31), ir Kompleksinio teritorijų planavimo dokumentų rengimo taisyklių, patvirtintų Lietuvos Respublikos aplinkos ministro 2014 m. sausio 2 d. įsakymu Nr. D1-8, aktualių redakcijų nuostatomis, kompleksinio teritorijų planavimo dokumento koregavimo atveju taikoma bendroji teritorijų planavimo dokumentų viešinimo procedūrų tvarka.

1.2 Bendrojo plano tikslai ir uždaviniai

Bendrojo plano koregavimo tikslai ir uždaviniai yra išdėstyti Panevėžio rajono savivaldybės administracijos direktoriaus 2024 m. gruodžio 20 d. įsakyme Nr. A-511 „Dėl Naujamiesčio miestelio teritorijos bendrojo plano koregavimo rengimo ir planavimo tikslų nustatymo“ 2024 m. gruodžio 31 d. įsakyme Nr. A-524 patvirtintoje „Naujamiesčio miestelio bendrojo plano koregavimo planavimo darbų programoje“.

Bendrojo plano koregavimo tikslai:

1. Sudaryti sąlygas darniai planuojamos teritorijos raidai;

Bendrojo plano koregavimo uždaviniai:

1. Optimizuoti planuojamos teritorijos urbanistinę struktūrą;
2. Numatyti planuojamos teritorijos racionalaus naudojimo priemones;
3. Nustatyti gyvenamųjų vietovių kraštovaizdžio savitumui svarbias teritorijas;
4. Detalizuoti atitinkamų aukštesnio lygmens kompleksinio teritorijų planavimo dokumentų sprendinius.

1.3 Pagrindiniai dokumentai, kuriais vadovaujamosi koreguojant bendrąjį planą

Bendrojo plano koregavimas rengiamas vadovaujantis Lietuvos Respublikos teritorijų planavimo įstatymo, Kompleksinio teritorijų planavimo dokumentų rengimo taisyklių, VI skirsnio „Savivaldybių dalių bendrųjų planų keitimas, koregavimas ir galiojimas“, Visuomenės informavimo, konsultavimo ir dalyvavimo priimančiam sprendimus dėl teritorijų planavimo nuostatų reikalavimais (žr. aktualias redakcijas), kitais galiojančiais teisės aktais, planuojamai teritorijai galiojančiais teritorijų planavimo dokumentais, planavimo darbų programa, teritorijų planavimo sąlygomis.

Naujamiesčio miestelio teritorija šiuo metu tvarkoma ir naudojama vadovaujantis:

1. Naujamiesčio miestelio teritorijos bendrojo planu, patvirtintu Panevėžio rajono savivaldybės tarybos 2011 m. gruodžio 13 d. sprendimu Nr. T-254 „Dėl Ramygalos

miesto, Krekenavos, Naujamiesčio, Raguvos miestelių teritorijų bendrųjų planų tvirtinimo“;

2. Kitos rūšies ir/ar lygmens teritorijų planavimo dokumentais.

Bendrojo plano koregavimo apimties pagrindas yra jo rengimui suformuoti dokumentai:

1. Panevėžio rajono savivaldybės administracijos direktoriaus 2024 m. gruodžio 20 d. įsakymas Nr. A-511 „Dėl Naujamiesčio miestelio teritorijos bendrojo plano korektūros rengimo ir planavimo tikslų nustatymo“;
2. Panevėžio rajono savivaldybės administracijos direktoriaus 2024 m. gruodžio 31 d. įsakymu Nr. A-524 patvirtinta „Naujamiesčio miestelio teritorijos bendrojo plano korektūros planavimo darbų programa“;
3. Institucijų išduotos Teritorijų planavimo sąlygos:
 - a. 2025-03-17 AB „Elektros skirstymo operatoriaus“ teritorijų planavimo sąlygos;
 - b. 2025-03-17 VšĮ „Plačiajuostis internetas“ teritorijų planavimo sąlygos;
 - c. 2025-03-18 Telia Lietuva, AB teritorijų planavimo sąlygos;
 - d. 2025-03-19 Nacionalinio visuomenės sveikatos centro prie Sveikatos apsaugos ministerijos teritorijų planavimo sąlygos;
 - e. 2025-03-19 Priešgaisrinės apsaugos ir gelbėjimo departamento prie Vidaus reikalų ministerijos teritorijų planavimo sąlygos;
 - f. 2025-03-19 Akcinės bendrovės „Via Lietuva“ teritorijų planavimo sąlygos;
 - g. 2025-03-20 UAB „Aukštaitijos vandenys“ teritorijų planavimo sąlygos;
 - h. 2025-03-20 Panevėžio rajono savivaldybės administracijos teritorijų planavimo sąlygos;
 - i. 2025-03-25 VšĮ „Statybos sektoriaus vystymo agentūra“ teritorijų planavimo sąlygos;
 - j. 2025-03-28 Nacionalinės žemės tarnybos prie Aplinkos ministerijos teritorijų planavimo sąlygos.

1.4 Planuojamos teritorijos, kurioje koreguojami sprendiniai, aprašymas

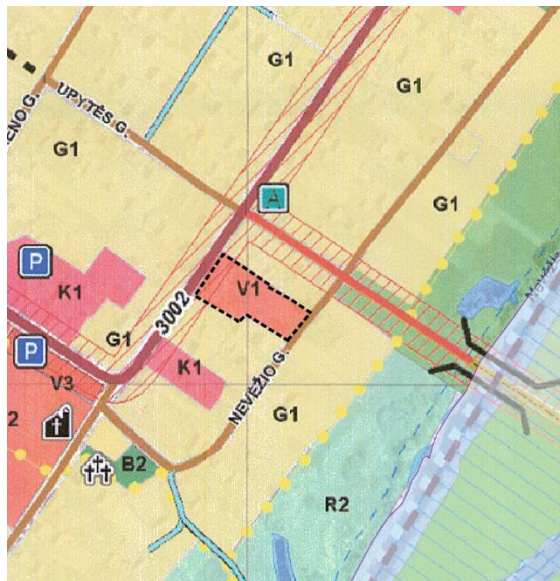
1.4.1 Planuojama teritorija galiojančio bendrojo plano atžvilgiu

Naujamesčio miestelio teritorijos bendrojo plano, patvirtinto Panevėžio rajono savivaldybės tarybos 2011 m. gruodžio 13 d. sprendimu Nr. T-254 „Dėl Ramygalos miesto, Krekenavos, Naujamesčio, Raguvos miestelių teritorijų bendrųjų planų tvirtinimo“ (toliau – Galiojantis bendrasis planas), sprendiniai koreguojami Naujamesčio miestelio administracinėse ribose esančioje vienoje teritorijoje. Koreguojama teritorija yra rytinėje miestelio dalyje (žr. 1 pav.).



1 pav. Planuojama teritorija

Planuojama teritorija Galiojančio bendrojo plano sprendiniais patenka į Administracinių pastatų statybos teritoriją, pagrindinė žemės naudojimo paskirtis - Kita. Teritorija ribojasi su gyvenamųjų pastatų statybos teritorijomis, J. Basanavičiaus gatve (rajoninis kelias Nr. 3002) iš vakarinės teritorijos dalies ir Nevėžio g. iš rytinės teritorijos dalies (žr. 2 pav.).



Pagrindinė žemės naudojimo paskirtis

- G1 Vienbučių ir dvibučių gyvenamųjų pastatų statybos
- V1 Administracinių pastatų statybos

Taikomi veiklos apribojimai, vadovaujantis „Specialiosiomis žemės ir miško sąlygomis“ (Žin. 1992, Nr.22-652)

- Rajoninio kelio apsaugos zona 20 m

Gatvės

Esamos

- Aptarnaujančios gatvės ir keliai (C2 kategorija) miestelio teritorijoje
- Pagalbinės gatvės (D1 kategorija)

2 pav. Galiojančio BP sprendinių pagrindinio brėžinio „B-1. Teritorijų naudojimo reglamentų ir veiklos apribojimų brėžinys“ ištrauka, 2011 m.

Vadovaujantis Galiojančio bendrojo plano sprendiniais Naujamiesčio miestelio teritorijos bendrojo plano korektūros Planuojamoje teritorijoje esančiai teritorijai suformuoti tokie privalomieji rodikliai (žr. 3 pav.):

Teritorijos pavadinimas (funkcinė zona)	Žymėjimas (kodas ir spalva)	Vyraujantys teritorijos požymiai ir žemės naudojimo būdai ar pobūdžiai	Galimi kiti žemės naudojimo būdai ir pobūdžiai	Rekomenduojama teritorijų struktūra, %					Reglamentuojami dydžiai BP pažymėtomis teritorijoms		Teritorijų tvarkymas ir naudojimas	
				Gyvenamosios paskirties teritorijos	Priklausomųjų želdynų norma*	Visuomeninės paskirties teritorijos	Užstatymo reglamentai (taikomi naujai statybai ir rekonstrukcijai)		Specialieji nurodymai	Papildomai turi būti parengti arba atnaujinti teritorijų planavimo dokumentai		
							Atsižvelgiant į urbanistinę situaciją, užstatymo reglamentai gali būti tikslinami detaliaisiais ir specialiaisiais planais					
1	2	3	4	5	6	7	8	9	10	11		
	V1	Administracinių pastatų statybos	Galimas kitas žemės naudojimo būdas ar pobūdis: <ul style="list-style-type: none"> • Susisiekimo ir inžinerinės infrastruktūros tiesinių bei objektų; • Urbanizuotų teritorijų viešųjų erdvių; • Atskirųjų želdynų. 	0-15	20-60*	≥70	0,0/1,6	≤ 3a ≤ 15m	Rezervuota visuomenės poreikiams. Galima visuomeninės paskirties pastatų renovacija ir rekonstrukcija.	<ul style="list-style-type: none"> • Teritorijų prie daugiabučių namų detalieji planai; • Dviračių ir pėsčiųjų takų specialusis planas; • Automobilų stovėjimo aikštelių išdėstymo specialusis planas; • Tikslios naujų gatvių trasos turi būti nustatomos detaliaisiais planais, projektuojant visą gatvių ilgį; • Miestelio želdynų ir viešųjų erdvių specialusis planas. 		

3 pav. Galiojančio bendrojo plano sprendiniai - apribojimai ir vyraujantys teritorijos požymiai. Šaltinis: 2011 m. Naujamiesčio miestelio bendrojo plano sprendinių aiškinamojo rašto 1 lentelė.

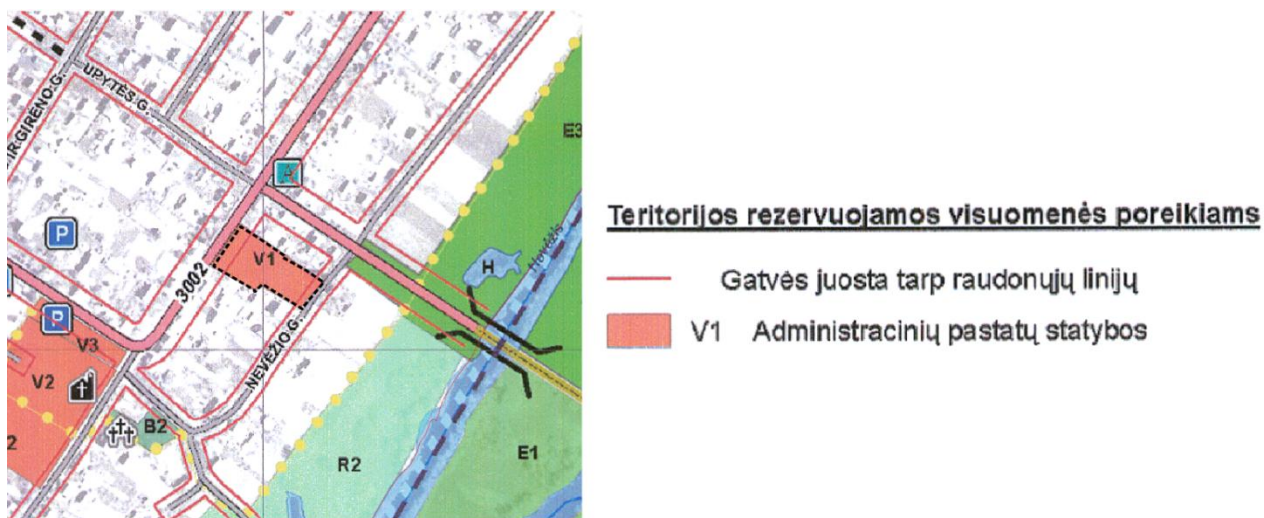
Galiojančio bendrojo plano sprendinių „B-7. Gyvenamosios aplinkos kokybės ir viešųjų paslaugų plėtros“ brėžinyje planuojama teritorija patenka į Esamas visuomeninių

pastatų teritorijas ir ribojasi su Esamomis Vienbučių gyvenamųjų pastatų statybos teritorijomis (žr. 4 pav.)



4 pav. Galiojančio BP sprendinių brėžinio „B-7. Gyvenamosios aplinkos kokybės ir viešųjų paslaugų plėtros brėžinys“ ištrauka, 2011 m.

Galiojančio bendrojo plano sprendinių Teritorijų rezervavimo visuomenės poreikiams brėžinyje Planuojama teritorija patenka į Administracinių pastatų statybos teritoriją (žr. 5 pav.)



5 pav. Galiojančio BP sprendinių brėžinio „B-9. Teritorijų rezervavimo visuomenės poreikiams brėžinys“ ištrauka, 2011 m.

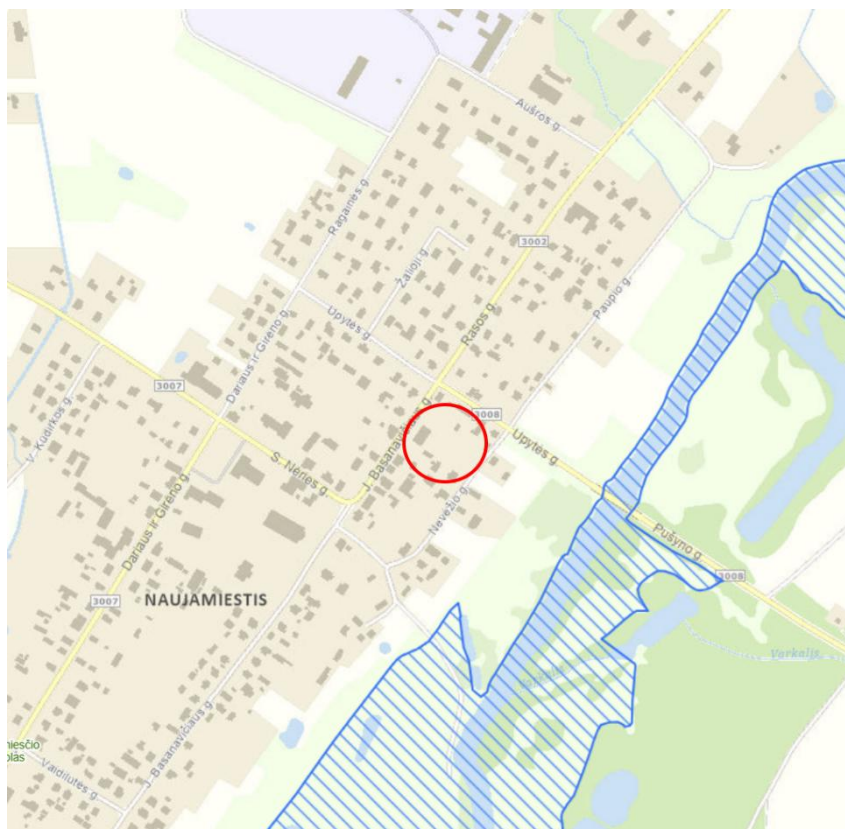
Naujamesčio miestelyje gaisrinio vandens tiekimo sistema nėra išvystyta, tačiau yra natūralių ir dirbtinių vandens telkinių bei vandenbokščių, kurie nuo su gaisrine sauga susijusio objekto - Gaisrinės ugniagesių komandos – yra nutolę ne daugiau kaip 1 km atstumu. Gaisrinė ugniagesių komanda lokalizuojasi Naujamesčio miestelio šiaurinėje

dalyje, adresu Aušros g. 2, Naujamiestis. Faktinis atstumas nuo Gaisrinės ugniagesių komandos atvykimui iki planuojamos teritorijos siekia apie 500 m ir atitinka Gaisrinės saugos normų teritorijų planavimo dokumentams rengti, patvirtintų Lietuvos Respublikos aplinkos ministro ir Priešgaisrinės apsaugos gelbėjimo departamento prie Vidaus reikalų ministerijos direktoriaus 2013 m. gruodžio 31 d. įsakymu Nr. D1-995/1-312, nuostatas dėl ne didesnio nei 5 km atstumo miesto gyvenamosiose vietovėse artimiausiu keliu atvykimui į įvykio vietą.

1.4.2 Planuojama teritorija jautrių teritorijų atžvilgiu

Planuojama teritorija saugomų teritorijų atžvilgiu. Planuojamoje teritorijoje nėra saugomų teritorijų ar kultūros paveldo objektų.

Arčiausiai planuojamos teritorijos nutolusios saugomos teritorijos yra rytų kryptimi – buveinių apsaugai svarbi teritorija „Nevėžis žemiau Panevėžio“ (steigimo tikslas 6270 Rūšių turtingi smilgynai; 6510 Šienaujamos mezofitų pievos; 9010 Vakarų taiga; 9020 Plačialapių ir mišrūs miškai; 9080 Pelkėti lapuočių miškai). Ši saugoma teritorija nutolusi ~150 m nuo Planuojamos teritorijos (žr. 6 pav.).

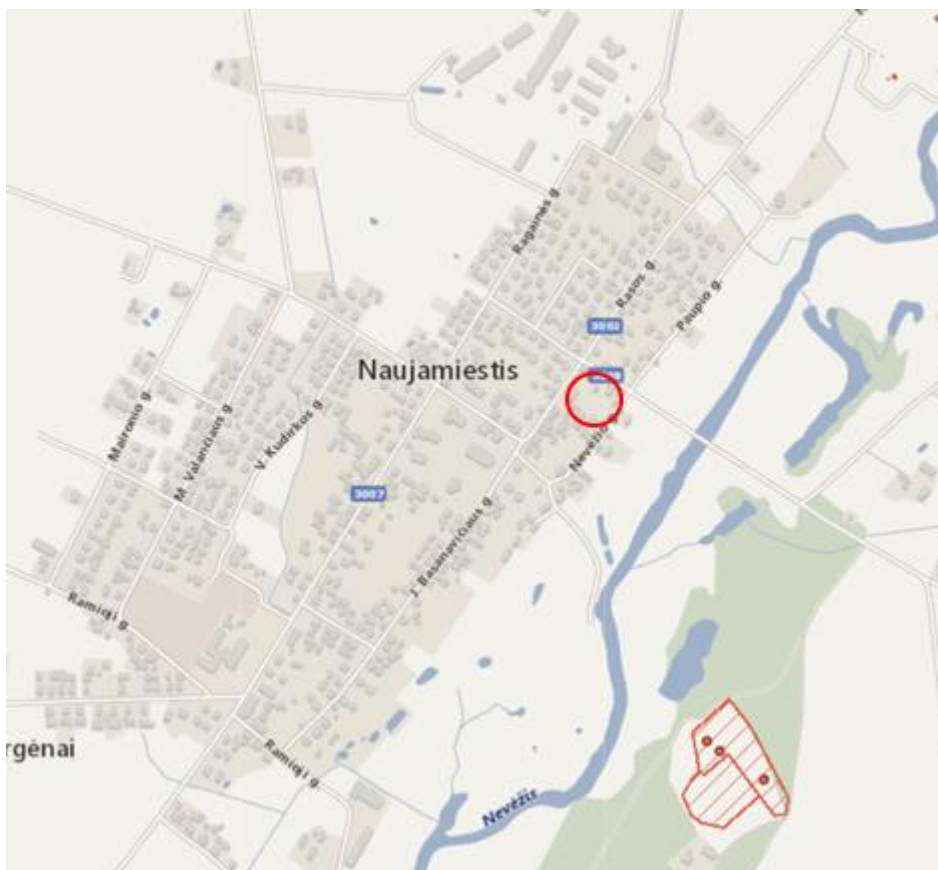


6 pav. Saugomos teritorijos planuojamos teritorijos atžvilgiu.

Šaltinis: Lietuvos Respublikos saugomų teritorijų valstybės kadastras - <https://www.stvk.lt/>

Nekilnojamųjų kultūros vertybių planuojamoje teritorijoje taip pat nėra. Arčiausiai planuojamos teritorijos yra regioninio reikšmingumo lygmens, nekilnojamas kultūros

paveldo objektas Naujamiesčio karaimų senųjų kapinių kompleksas (kodas 44532) - atstumas iki planuojamos teritorijos apie 600 m (tiesinis atstumas) ir vietinio lygmens Naujamiesčio žydų senosios kapinės (kodas 20645) - iki planuojamos teritorijos apie 700 m (tiesinis atstumas). Abi kultūros paveldo teritorijos yra šalia viena kitos, nuo planuojamos teritorijos jas skiria Nevėžio upė (žr. 7 pav.).



7 pav. Kultūros vertybių registre registruotų nekilnojamųjų kultūros paveldo objektų išsidėstymas.
Šaltinis: <https://kvr.kpd.lt/#/static-heritage-search>

Planuojamoji teritorija kitų teritorijų ir objektų atžvilgiu. Planuojamoje teritorijoje Lietuvos Respublikos upių, ežerų ir tvenkinių kadastrė registruotų paviršinių vandens telkinių nėra, tačiau netoli teritorijos teka Nevėžio (žr. 7 pav.). Vadovaujantis LR Specialiųjų žemės naudojimo sąlygų įstatymu, priimtu Lietuvos Respublikos Seimo 2019 m. birželio 6 d. Nr. (XIII-2166), VI skyriaus „Ekologinės apsaugos zonos, gamtos išteklių“ paviršinių vandens telkinių apsaugos zonose ir paviršinių vandens telkinių pakrantės apsaugos juostose yra taikomos specialiosios žemės naudojimo sąlygos.

Paviršinių vandens telkinių apsaugos zonų ir pakrančių apsaugos juostų nustatymo principus reglamentuoja Paviršinių vandens telkinių apsaugos zonų ir pakrančių apsaugos juostų nustatymo tvarkos aprašas, patvirtintas Lietuvos Respublikos aplinkos ministro 2001 m. lapkričio 7 d. įsakymu Nr. 540 (Lietuvos Respublikos aplinkos ministro 2024 m. sausio 30 d. įsakymo Nr. D1-37 redakcija). Vadovaujantis Paviršinių vandens telkinių apsaugos zonų ir

pakrančių apsaugos juostų nustatymo tvarkos aprašo 9 punktu, miestelių teritorijose prie visų upių, kurių ištakos yra Lietuvos Respublikos teritorijoje nuo 20-ojo km, apsaugos juosta yra 10 m. Į apsaugos juostą nagrinėjama teritorija nepatenka, kadangi nuo Nevėžio upės kranto yra nutolusi ~150 m.

Planuojama teritorija nepatenka nei į potvynių grėsmės teritorijas, nei į požeminio vandens telkinių (vandenviečių) sanitarinės apsaugos zonas. Planuojamoje teritorijoje bei artimiausioje jos aplinkoje nėra išsidėsčiusių potencialių taršos židinių.

Teritorija su valstybinės reikšmės keliais nesiriboja.

Teritorija su miško žeme nesiriboja.

2 NAUJAMIESČIO MIESTELIO TERITORIJOS BENDROJO PLANO KOREKTŪRA

2.1 Sprendiniai

Naujamiesčio miestelio teritorijos bendrojo plano, patvirtinto Panevėžio rajono savivaldybės tarybos 2011 m. gruodžio 13 d. sprendimu Nr. T-254 „Dėl Ramygalos miesto, Krekenavos, Naujamiesčio, Raguvos miestelių teritorijų bendrųjų planų tvirtinimo“, koregavimas atliekamas Panevėžio rajono savivaldybės administracijos direktoriaus 2024 m. gruodžio 20 d. įsakymu Nr. A-511 „Dėl Naujamiesčio miestelio teritorijos bendrojo plano koregavimo rengimo ir planavimo tikslų nustatymo“ apibrėžtais bendrojo plano korektūros tikslais. Bendrojo plano koregavimo apimtis bei reikalavimai nustatyti Bendrojo plano koregavimo Planavimo darbų programoje. Pagrindiniai sprendinių pakeitimai apibendrinami žemiau esančioje lentelėje ir vizualizuojami palyginamojoje schemoje (žr. 8 pav.).

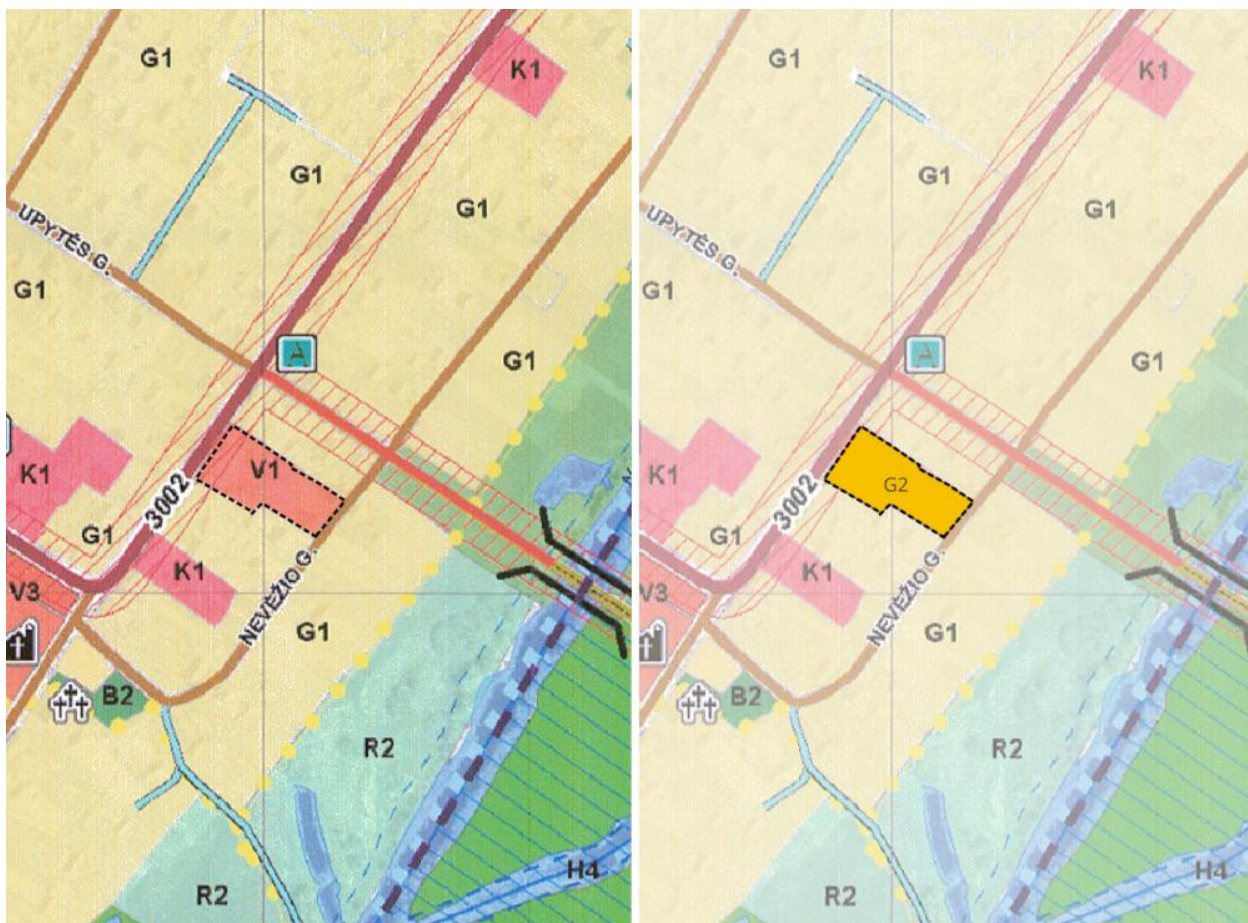
Funkcinės zonos, Nr.	Teritorijos naudojimo tipas	Teritorijos naudojimo tipo kodas	Pagrindinė žemės naudojimo paskirtis	Galimi žemės naudojimo būdai	Didžiausias galimas vieno mažmeninės prekybos objekto bendras plotas, kv.m.	Didžiausias leistinas pastatų aukštis, metrai nuo žemės paviršiaus (hmax)	Didžiausias leistinas sklypo užstatymo intensyvumas (UImax)	Didžiausias leistinas sklypo užstatymo tankis, proc. (UTmax)	Užstatymo tipas	Įgyvendinimo prioritetas	Galimos vyraujančios statinių ar jų grupių paskirtys	
											Galimų statyti pastatų ar statinių paskirtis	Kitų galimų statyti pastatų ar statinių paskirtis
1.	Daugiabučių gyvenamųjų pastatų ir bendrabučių teritorijos	G2	Kitos paskirties žemė (KT)	G2; G1; V; K; B; I2; E; R	500	15	1,5	60	lp	NPR	Gyvenamieji pastatai: visų tipų. Negyvenamieji pastatai: administracinės paskirties, viešbučių paskirties, prekybos paskirties, paslaugų paskirties, maitinimo paskirties, kultūros paskirties, mokslo paskirties, gydymo paskirties, sporto paskirties, poilsio paskirties, religinės paskirties. Inžineriniai statiniai: susisiekimo komunikacijos, inžineriniai tinklai, hidrotechnikos statiniai ir kt. inžineriniai statiniai.	Negyvenamieji pastatai: transporto paskirties, garažų paskirties ir kiti negyvenamosios paskirties pastatai, kuriuose vykdoma veikla nesukelia neigiamo poveikio esamai ar planuojamai aplinkai.

1 lentelė. Reglamentų aprašomoji lentelė*

* Pastabos:

- Vadovaujantis Specialiųjų žemės naudojimo sąlygų įstatymo 17 straipsniu ir 18 straipsnio 3 dalimi, valstybinės reikšmės rajoninio kelio Nr. 3002 Berčiūnai–Naujamiestis apsaugos zonos (apsaugos zonos Panevėžio rajono savivaldybėje nustatytos Valstybinės reikšmės kelių apsaugos zonų nustatymo planu, patvirtintu Lietuvos Respublikos Susisiekimo ministro 2025-03-05 įsakymu Nr. 3-85) yra po 20 metrų į abi puses nuo šių kelių briaunų (briauna – tai kelkraščio ir žemės sankasos šlaito plokštumų susikirtimo linija, jei nėra kelkraščio, kelio apsaugos zona nustatoma nuo kelio dangos išorinių kraštų). Visi objektai (dviračių, pėsčiųjų takai, inžineriniai tinklai, privažiuojamieji keliai ir t.t.) bei jų komunikacijos turi būti planuojami tik už valstybinės reikšmės kelių juostos ribų (esant poreikiui šalia valstybinės reikšmės kelių numatant inžinerinių komunikacijų koridorius). Statiniai ir įrenginiai, valstybinės reikšmės kelių apsaugos zonose galėtų būti planuojami tik tokiu atveju, jei tai atitiktų Įstatyme nurodytos Lietuvos Respublikos susisiekimo ministro tvarkos, patvirtintos 2021-07-20 įsakymu Nr. 3-353 „Dėl pritarimo projektui ar numatomai veiklai kelių apsaugos zonose tvarkos aprašo patvirtinimo“, aprašo kriterijus;
- Teritorijose ar jų dalyse patenkančiose į gamtinio karkaso teritorijas, užstatyti galima tik vadovaujantis Lietuvos Respublikos aplinkos ministro 2007 m. vasario 14 d. įsakymu Nr. D1-96 „Dėl gamtinio karkaso nuostatų patvirtinimo“.

Inžinerinės infrastruktūros ir susisiekimo sprendiniai rengiant Naujamiesčio miestelio teritorijos bendrojo plano korektūrą, nėra keičiami, todėl turi būti įgyvendinami vadovaujantis galiojančio bendrojo plano, patvirtinto Panevėžio rajono savivaldybės tarybos 2011 m. gruodžio 13 d. sprendimu Nr. T-254 „Dėl Ramygalos miesto, Krekenavos, Naujamiesčio, Raguvos miestelių teritorijų bendrųjų planų tvirtinimo“ sprendiniais. Pagrindiniai sprendinių pakeitimai apibendrinami žemiau esančioje lentelėje ir vizualizuojami palyginamojoje schemoje (žr. 8 pav.).



8 pav. Sprendinių palyginamoji schema.

Pastaba: kairėje – Galiojančio BP sprendiniai, dešinėje – BP korektūros sprendiniai.

Kiti reikalavimai. Planuojamoje teritorijoje, įgyvendinant Naujamiesčio miestelio teritorijos bendrojo plano korektūros sprendinius, vystant planuojamą teritoriją ir joje vykdant veiklą, privaloma vadovautis:

1. Specialiųjų žemės naudojimo sąlygų įstatymu, priimtu Lietuvos Respublikos Seimo 2019 m. birželio 6 d. (Nr. XIII-2166), kurio pagrindu Planuojamoje teritorijoje ir šalia jos esančių elektros tinklų, vandens tiekimo ir nuotekų, paviršinių nuotekų tvarkymo infrastruktūros, šilumos perdavimo tinklų, kelių apsaugos zonose esančioms teritorijoms yra nustatomos specialiosios žemės naudojimo sąlygos bei apibrėžiama galima ir draudžiama veikla šiose teritorijose.
2. Į Planuojamą teritoriją patenkantiems esantiems elektros tinklams, esantiems elektros energetikos objektams ir įrenginiams valdančiai elektros energetikos įmonei nuosavybės teise ar kitais teisėtais pagrindais nepriklausančioje žemėje ar kituose

nekilnojamuosiuose daiktuose, eksploatavimui, aptarnavimui, remontui, techninei priežiūrai, rekonstravimui, modernizavimui ir (ar) naudojimui užtikrinti yra nustatomi žemės ir kitų nekilnojamojų daiktų servitutai šių objektų ir įrenginių nustatytų (nustatomų) apsaugos zonų ribose.

3. Nuosavybės teise ar kitais teisėtais pagrindais valdančių elektros tinklus perdavimo sistemos ir skirstomųjų tinklų operatorių, kitų asmenų vykdomai veiklai elektros tinklų apsaugos zonose keliamus reikalavimus, santykius su žemės savininkais ir valstybinės/savivaldybės žemės patikėtiniais vykdant veiklą elektros tinklų apsaugos zonose nustato Elektros tinklų apsaugos taisyklės, patvirtintos Lietuvos Respublikos energetikos ministro 2010 m. kovo 29 d. įsakymu Nr. 1-93 (Lietuvos Respublikos energetikos ministro 2022 m. liepos 22 d. įsakymo Nr. 1-236 redakcija).
4. Planuojamoje teritorijoje rengiant kitus planus, projektus naujai statomiems objektams, turi būti numatomi inžinerinių komunikacijų koridoriai statinių prijungimui prie veikiančių elektros skirstomųjų įrenginių. Inžineriniai koridoriai turi būti numatomi iki kiekvieno atskirai formuojamo sklypo ribos, o norint prijungti konkrečius objektus prie elektros skirstomųjų tinklų būtina gauti konkretaus objekto prijungimo sąlygas. Elektros skirstomieji tinklai neturi patekti po planuojamais statiniais bei po gatvės važiuojamąja dalimi.
5. Vystant Planuojamą teritoriją ir joje planuojant, įrengiant objektus, gaisrų gesinimui turi būti užtikrinamos tinkamos sąlygos, gaisrų gesinimo ir gelbėjimo automobilių patekimui į teritorijas, prie statinių ir pan. Statinių (pastatų) gaisrinės saugos reikalavimai yra išdėstyti Priešgaisrinės apsaugos ir gelbėjimo departamento prie Vidaus reikalų ministerijos direktoriaus 2010 m. gruodžio 7 d. įsakymu Nr. 1-338 patvirtintame teisės akte Gaisrinės saugos pagrindiniai reikalavimai, STR 2.01.01(2):1999 Esminiai statinio reikalavimai, patvirtintame Lietuvos Respublikos aplinkos ministro 1999 m. gruodžio 27 d. įsakymu Nr. 422 (Lietuvos Respublikos aplinkos ministro 2002 m. rugsėjo 25 d. įsakymo Nr. 497 redakcija), ir kt. gaisrinės saugos reikalavimus reglamentuojančiuose dokumentuose.
6. Vystant Planuojamą teritoriją turi būti įvertinami Galiojančio bendrojo plano gamtinio karkaso sprendiniai ir vadovaujamas gamtinio karkaso nuostatais, patvirtintais Lietuvos Respublikos aplinkos ministro 2007 m. vasario 14 d. įsakymu Nr. D1-96 (Lietuvos Respublikos aplinkos ministro 2023 m. rugpjūčio 23 d. įsakymo Nr. D1-291 redakcija).
7. Vystant Planuojamą teritoriją, rengiant planus, projektus turi būti įvertinamos ir nustatomos paviršinių vandens telkinių apsaugos zonos ir pakrančių apsaugos juostos, vadovaujantis Paviršinių vandens telkinių apsaugos zonų ir pakrančių apsaugos juostų nustatymo tvarkos aprašo, patvirtinto Lietuvos Respublikos aplinkos ministro 2001 m. lapkričio 7 d. įsakymu Nr. 540 (Lietuvos Respublikos aplinkos ministro 2024 m. sausio 30 d. įsakymo Nr. D1-37 redakcija), reglamentuojančio paviršinių vandens telkinių apsaugos zonų ir pakrančių apsaugos juostų nustatymo principus, reikalavimais. Paviršinių vandens telkinių apsaugos zonose bei jų pakrančių apsaugos juostose galioja specialiosios žemės naudojimo sąlygos, todėl planuojant veiklą ir vykdant veiklą jose būtina vadovautis Lietuvos Respublikos specialiųjų žemės naudojimo sąlygų įstatyme, priimtame 2019 m. birželio 6 d. Lietuvos Respublikos Seimo (Nr. XIII-2166), nurodytais

specialiųjų žemės naudojimo sąlygų reikalavimais (žr. Lietuvos Respublikos specialiųjų žemės naudojimo sąlygų įstatymo VI skyriaus „Ekologinės apsaugos zonos, gamtos išteklių“ 7 skirsnį „Paviršinių vandens telkinių apsaugos zonose taikomos specialiosios žemės naudojimo sąlygos“ ir 8 skirsnį „Paviršinių vandens telkinių pakrantės apsaugos juostose taikomos specialiosios žemės naudojimo sąlygos“) (Lietuvos Respublikos Seimo 2023 m. gruodžio 14 d. Įstatymo Nr. XIV-2380 redakcija).

8. Vystant Planuojamą teritoriją, rengiant planus, projektus turi būti įvertinami ir vadovaujamosi Viešųjų atskirųjų želdynų plotų normomis ir Priklausomųjų želdynų plotų normų apskaičiavimo tvarkos aprašu, patvirtintais Lietuvos Respublikos aplinkos ministro 2007 m. gruodžio 21 d. įsakymu Nr. D1-694 (Lietuvos Respublikos aplinkos ministro 2023 m. gegužės 11 d. įsakymo Nr. D1-146 redakcija).
9. Planuojamoje teritorijoje kitais teritorijų planavimo dokumentais ir/ar projektais planuojant, projektuojant statinių įrengimo aplinkybes, turi būti vadovaujamosi LR Specialiųjų žemės naudojimo sąlygų įstatymu, priimtu Lietuvos Respublikos Seimo 2019 m. birželio 6 d. (Nr. XIII-2166), statybos techniniu reglamentu STR 2.06.04:2014 „Gatvės ir vietinės reikšmės keliai. Bendrieji reikalavimai“, patvirtintu Lietuvos Respublikos aplinkos ministro 2014 m. birželio 17 d. įsakymu Nr. D1-533. Valstybinės ir vietinės reikšmės kelių apsaugos zonų dydžius ir specialiąsias žemės naudojimo sąlygas valstybinės reikšmės kelių apsaugos zonose nustato LR specialiųjų žemės naudojimo sąlygų įstatymas, priimtas Lietuvos Respublikos Seimo 2019 m. birželio 6 d. (Nr. XIII-2166) (toliau - Įstatymas). Kelių apsaugos zonose draudžiama ir leidžiama veikla yra apibrėžta Įstatymo III skyriaus "Inžinerinė infrastruktūra" II skirsn. "Kelių apsaugos zonos ir jose taikomis specialiosios žemės naudojimo sąlygos" 19 str. "Specialiosios žemės naudojimo sąlygos kelių apsaugos zonose". Kelio apsaugos zonoje pastatai ir statiniai statomi, įrengiami ir (ar) rekonstruojami tik tuo atveju, jei atitinka Pritarimo projektui ar numatomi veiklai kelių apsaugos zonose tvarkos aprašo, patvirtinto Lietuvos Respublikos susisiekimo ministro 2021-07-20 įsakymu Nr. 3-353, kriterijus. Naujos nuovažos nuo patekimui į planuojamą teritoriją nėra planuojamos - galimybė privažiuoti prie planuojamos teritorijos užtikrinama iš J. Basanavičiaus ir Nevėžio g., per esamus privažiavimus.
10. Įgyvendinant Bendrojo plano koregavimo sprendinius turi būti vadovaujamosi Specialiųjų žemės naudojimo sąlygų įstatymo reikalavimais, taip pat turi būti įvertinami saugaus geriamojo vandens tiekimo poreikiai bei užtikrinama, kad buitinių nuotekų ir buitinių atliekų tvarkymo būdai būtų saugūs.

3 GRAFINĖ DALIS

1. SPRENDINIAI. Teritorijų naudojimo reglamentų veiklos apribojimų brėžinys M1:5 000;
2. SPRENDINIAI. Gyvenamosios aplinkos kokybės ir viešųjų paslaugų plėtros brėžinys M1:5 000;
3. SPRENDINIAI. Teritorijų rezervavimo visuomenės poreikiams brėžinys M1:5 000.