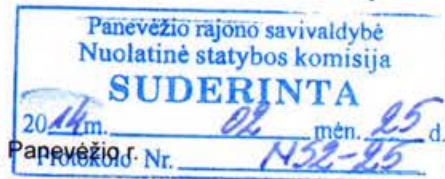


**SKLYPO (KAD. NR. 6677/0005:257) MOLAINIŲ K., PANEVĖŽIO SEN., PANEVĖŽIO R.
 DETALIOJO PLANO PROJEKTO SUDĖTIS**

EIL. NR.	PAVADINIMAS	ŽYMĖJIMAS	LAPŲ SK.	LAPŲ NR.
1	A. Tekstinė dalis	AR	7	1-7
2	B. Grafinė dalis	SDP	8	8-15
3	C. Procedūrų dokumentai		30	16-46
A. Tekstinė dalis				
1	Aiškinamasis raštas	AR	7	1-7
B. Grafinė dalis				
1	Projektinis pasiūlymas m 1:2000	PP-1	1	8
2	Esama padėtis m 1:500	SDP-1	1	9
3	Pagrindinis brėžinys m 1:500	SDP-2	1	10
4	Nužymėjimo brėžinys m 1:500	SDP-3	1	11
5	Perspektyvinio privažiavimo pjūvis	SDP-4	1	12
6	Detaliojo plano teritorijos tvarkymo režimo pagrindinių sprendinių aprašomoji lentelė	AL -1-3	3	13-15
C. Procedūrų dokumentai				
1	Panevėžio rajono savivaldybės administracijos Architektūros skyriaus vedėjo 2013m. rugpjūčio mėn. 26d. išduotas planavimo sąlygų sąvadas detaliojo planavimo dokumentui rengti Nr. TP.133-13 (GD9-667)		1	16
2	Panevėžio rajono savivaldybės administracijos Architektūros skyriaus vedėjo 2013m. rugpjūčio mėn. 26d. išduotas planavimo sąlygos detaliojo planavimo dokumentui rengti Nr. TP.133-13.		1	17
3	Registruoto nekilnojamojo turto pažymėjimas. Reg. Nr.44/1350924,		1	18
4	Žemės sklypo ribų planas m 1: 1000		1	19
5	Detaliojo teritorijų planavimo organizatoriaus teisių ir pareigų perdavimo Sutartis 2013-07-09 Nr.(13.28)S3-54 Panevėžys		1	20
6	Igaliojimas		1	21
7	Teritorijų planavimo dokumentų planavimo užduotis		1	22
8	Situacijos schema m 1:2000		1	23
9	Lesto planavimo sąlygos Nr.TS-45030-13-1563		1	24
10	UAB „Aukštaitijos vandenys“ projektavimo sąlygos 2013-08-01 Nr.1.6-655		1	25
11	AB „Lietuvos dujos“ planavimo sąlygos Nr.2013/R-137		1	26
12	TEO planavimo sąlygos 2013-07-13 Nr. 03-2-07-3/1575		1	27
13	Panevėžio reg. aplinkos apsaugos departamento planavimo sąlygos 2013-07-19 Nr.(5)-V3-1879		1	28
14	Panevėžio rajono savivaldybės administracijos žemės ūkio skyriaus planavimo sąlygos 2013-08-09 Nr.SD-238		1	29
15	Viešo svarstymo dokumentai		13	30-43
16	Topografinė nuotrauka m 1:500		1	44
17	PVSC teritorijų planavimo dokumentų vertinimo pažyma 2014-01-16 Nr.TPD-9		1	45
18	PRAAD poveikio aplinkai vertinimo ir normatyvų skyriaus raštas 2014- Nr.(5)-V3-219		1	46

AIŠKINAMASIS RAŠTAS

1. ĮVADAS



Detaliojo plano organizatorius:
Sandra Genutė Andriūnienė, Gardino g.17 Molainių k., Panevėžio sen., Panevėžio r.

Detaliojo plano rengėjas:
arch. V.Skokauskas Kranto g. 9a-2, Panevėžys, tel. 8 617 19011

Planuojamos teritorijos plotas:
0.4648ha

Planavimo etapai.

Planavimo procesą sudaro 4 etapai.

1-asis – parengiamasis etapas, kurio metu: nustatomi planavimo tikslai, parengiami projektiniai pasiūlymai, prireikus atliekami tyrimai, viešai paskelbiama apie priimtą sprendimą dėl detaliojo plano rengimo pradžios ir planavimo tikslų, jeigu objektas nėra susijęs su įslaptinta informacija, visuomenės dalyvavimo teritorijų planavimo procese nuostatuose nustatyta tvarka.

2-asis – teritorijų planavimo dokumento rengimo etapas, kurį sudaro: esamos būklės analizės studija; koncepcijos nustatymo studija; sprendinių konkretizavimo studija.

3-asis – sprendinių pasekmių vertinimo etapas, būtinas teritorijų planavimo dokumento sprendinių poveikiui nustatyti;

4 – ojo – baigiamojo etapo metu atliekama viešo svarstymo su visuomene procedūra, projektas apsvarstomas bei suderinamas nuolatinėje statybos komisijoje. Projektas tikrinamas valstybinę teritorijų planavimo priežiūrą atliekančioje institucijoje, teikiamas tvirtinti bei registruoti teritorijų planavimo registre.

Detalusis planas parengtas vadovaujantis šiomis planavimo sąlygomis:

- a) Panevėžio rajono savivaldybės administracijos Architektūros skyriaus vedėjo 2013m. rugpjūčio mėn. 26d. išduotas planavimo sąlygų sąvadas detaliojo planavimo dokumentui rengti Nr. TP.133-13 (GD9-667)
- b) Panevėžio rajono savivaldybės administracijos Architektūros skyriaus vedėjo 2013m. rugpjūčio mėn. 26d. išduotos planavimo sąlygos detaliojo planavimo dokumentui rengti Nr. TP.133-13
- c) Registruoto nekilnojamojo turto pažymėjimas. Reg. Nr.44/1350924
- d) Žemės sklypo planas m 1:1000
- e) Detaliojo teritorijų planavimo organizatoriaus teisių ir pareigų perdavimo sutartis Nr. (13.28)-S3-54 2013m. Liepos mėn. 09d. Panevėžys.
- f) Įgaliojimas
- g) Situacijos schema m 1: 2000
- h) lesto planavimo sąlygos Nr.TS-45030-13-1563
- i) UAB „Aukštaitijos vandenys“ planavimo sąlygos 2013-08-01 Nr.1.6-655
- j) AB „Lietuvos dujos“ planavimo sąlygos Nr. 2013/R-137
- k) TEO planavimo sąlygos 2013-07-16 Nr.03-2-07-3/1575
- l) Panevėžio reg. aplinkos apsaugos departamento planavimo sąlygos 2013-07-19 Nr.(5)-V3-1879
- m) Panevėžio rajono savivaldybės administracijos žemės ūkio skyriaus planavimo sąlygos 2013-08-19 Nr.SD-238
- n) Planavimo organizatoriaus patvirtinta Teritorijų planavimo dokumento planavimo užduotis

Detalusis planas atitinka šių planų sprendinius bei rengiamų detaliųjų planų dokumentų sprendinius.

1) Bendrųjų planų:

Panevėžio r. savivaldybės teritorijos bendrasis planas. (2008-07-03 patvirtintas Panevėžio r. savivaldybės Tarybos sprendimu Nr.T-154)

2) Specialiųjų planų:

Panevėžio r. savivaldybės vandens tiekimo ir nuotekų tvarkymo specialusis planas (reg. Nr.000662001665; patvirtintas Panevėžio r. savivaldybės Tarybos sprendimu Nr.T-118)

Panevėžio r. savivaldybės teritorijos šilumos ūkio specialusis planas (reg. Nr.000662001666; patvirtintas Panevėžio r. savivaldybės Tarybos sprendimu Nr.T-119)

3) Detaliųjų planų:

Molainių gyvenvietės generalinis planas.

Sklypo (6677/0005:210) Molainių k., Panevėžio sen., Panevėžio r. detalusis planas (reg. Nr.000663061487, patvirtintas 2010-06-03 Panevėžio r. savivaldybės Tarybos sprendimu Nr.T-114)

2. PLANAVIMO TIKSLAI IR UŽDAVINIAI

2.1 Tikslai ir uždaviniai:

Žemės ūkio paskirties sklypo padalijimas ir žemės paskirties keitimas kitai paskirčiai – naudojimo būdas - gyvenamosios teritorijos, naudojimo pobūdis – vienbučių ir dvibučių gyvenamųjų pastatų statybos. Numatyti ir nustatyti planuojamos teritorijos tvarkymo, naudojimo ir apsaugos prioritetus, numatyti užstatytų ir naujai planuojamų teritorijų gyvenimo ir aplinkos kokybę gerinančias priemones; užtikrinti gamtos išteklių racionalų naudojimą, kraštovaizdžio tvarkymą, ekologinę pusiausvyrą; vadovautis išduotomis planavimo sąlygomis numatyti inžinerinės, susisiekimo ir kitos visuomenės poreikiams tenkinti reikalingos infrastruktūros plėtrą.

2.2. Koncepcijos nustatymas:

Detaliojo plano koncepciją nusako detaliojo plano tikslai ir uždaviniai.

3. ESAMOS BŪKLĖS APRAŠYMAS

3.1. Vieta.

Sklypas randasi Molainių k., Panevėžio sen., Panevėžio raj. žemės ūkio paskirties sklypas (kad.Nr.6677/0005:257) kurio plotas 0,4648ha, neužstatytas statiniais, reljefas kinta nuo 51,89 iki 52,26 altitudės. Sklypas

neapželdintas. Sklypą rytinėje, šiaurinėje ir vakarinėje dalyse riboja esami privatus žemės ūkio paskirties sklypai. Pietinėje dalyje riboja esamas kelias. Sklype istorijos, kultūros bei gamtos paminklų nėra. Sklypas patenka į gamtinį karkasą. Sklype yra šie apribojimai:

1. Elektros linijų apsaugos zonos
2. Kelio servitutas
3. Žemės sklypai, kuriuose įrengtos valstybei priklausančios melioracijos sistemos bei įrenginiai
- 3.2. Savininkai.
Sandra Genutė Andriūnienė,
- 3.3. Teritorijos užstatymas.
Nėra
- 3.4. Gretimybės.

Remiantis VĮ "Registru centras" Panevėžio fil. pateiktais duomenimis planuojamas sklypas visu perimetru ribojasi su įregistruotais privačiais sklypais. (žiūrėti lentelę)
Gretimybės, besiribojančios su sklypais, įregistruotos VĮ „Registru centre“ Panevėžio fil.

Eil. Nr.	Kadastrinis Nr.	Savininkas
1.	66770005111	Folmina Matuzienė
2.	66770005141	Mindaugas Lašas
3.	66770005157	Virginijus Andriūnas
4.	66770005211	Robertas Pretkelis, Danguolė Pretkelienė
5.	66770005216	Jonas Pajuodis
6.	66770005258	Sandra Genė Andriūnienė
7.	66770005264	Robertas Pretkelis, Danguolė Pretkelienė
8.	6677000574	Vytautas Pakėnas

Su planuojama teritorija besiribojantys nuosavybės teise įregistruoti sklypai yra įtraukti į detaliojo plano pagrindinį brėžinį.

3.5. Inžineriniai tinklai.

3.5.1. Elektros tinklai.

Planuojamoje teritorijoje nėra elektros tinklų.

3.5.2. Šilumos tinklai.

Planuojamoje teritorijoje nėra šilumos tinklų.

3.5.3. Vandentiekio tinklai.

Planuojamoje teritorijoje nėra vandentiekio tinklų.

3.5.4. Nuotekų tinklai.

Planuojamoje teritorijoje nėra ūkinių nuotekų ir lietaus nuotekų tinklų.

3.5.5. Ryšiai.

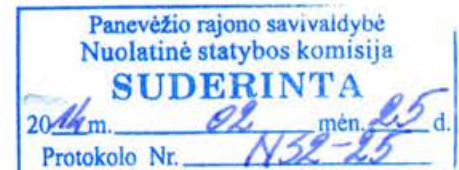
Planuojamoje teritorijoje nėra ryšių tinklų.

3.5.6. Dujotiekio tinklai.

Planuojamoje teritorijoje nėra dujotiekio tinklų

3.6 Melioracinės sistemos bei įrenginiai.

Planuojamoje teritorijoje yra melioracijos sistemos.



4. KONCEPCIJA

Detaliojo plano koncepciją nusako detaliojo plano tikslai ir uždaviniai.

Planavimo tikslai ir uždaviniai bei numatoma veikla:

Žemės ūkio paskirties sklypo padalijimas ir žemės paskirties keitimas kitai paskirčiai – naudojimo būdas - gyvenamosios teritorijos (Gkodas tp6G, indeksas G), naudojimo pobūdis – vienbučių ir dvibučių gyvenamųjų pastatų statybos. (Gkodas tp6G1, indeksas G1) numatyti ir nustatyti planuojamos teritorijos tvarkymo, naudojimo ir apsaugos prioritetus, numatyti užstatytų ir naujai planuojamų teritorijų gyvenimo ir aplinkos kokybę gerinančias priemones; užtikrinti gamtos išteklių racionalų naudojimą, kraštovaizdžio tvarkymą, ekologinę pusiausvyrą; vadovautis išduotomis planavimo sąlygomis.

5. SPRENDINIAI

5.1. Paskirtis.

Numatomi 2 sklypai - kitos paskirties žemė – naudojimo būdas - gyvenamosios teritorijos (Gkodas tp6G, indeksas G), naudojimo pobūdis – vienbučių ir dvibučių gyvenamųjų pastatų statybos. Sklypas Nr.1-2118,00m². Sklypas Nr.2-1943,00m² (Gkodas tp6G1, indeksas G1). Numatomas ir 1 sklypas kitos paskirties žemė, naudojimo būdas – inžinerinės infrastruktūros teritorija (Gkodas tp10, indeksas I), o naudojimo pobūdis – susisiekimo ir inžinerinių tinklų koridoriai (Gkodas tp10, indeksas I2) sklypas Nr.3-586,00m²

5.2. Sklypų suformavimas.

Esamas sklypas suformuotas atliekant kadastrinius matavimus.

5.3. Teritorijos užstatymas.

Planuojamojoje teritorijoje numatoma statyti gyv. namus su priklausiniais, tiesti inžinerinius tinklus bei akligatvj.

5.4. Inžineriniai tinklai.

Esami bei planuojami inžineriniai tinklai turi būti aptarnaujami ir naudojami vadovaujantis Lietuvos Respublikoje galiojančiais įstatymais, statybos techniniais reglamentais, specialiosiose žemės ir miško naudojimo sąlygose LRV Nutarimo Nr. 343 1992 05 12 nustatytais apsaugos zonų reikalavimais.

5.4.1. Elektros tinklai.

Pagal išduotas lesto Tinklo eksploatavimo skyriaus planavimo sąlygas 2013-07-26d. Nr. TS-45030-13-1563 suplanuota 0.4 kV elektros tinklų linija, prisijungimas numatomas nuo KS-2077 (prisijungimą spręsti techniniais projektais). Esamiems ir projektuojamiems tinklams nustatomos apsaugos zonos pagal LRV nutarimą Nr. 343 VI elektros linijų apsaugos zonos.

5.4.2. Šilumos tinklai.

Planuojamojoje teritorijoje šilumos tinklų prisijungimas nenumatomas.

5.4.3. Vandentiekio tinklai.

Planuojamojoje teritorijoje vandentiekio tinklų prisijungimas prie centralizuotų tinklų nenumatomas. Pastatų pajungimas nuo būsimų šachtinių šulinių. Perspektyvinius pasijungimas numatomas į perspektyvinės gatvės skirstomuosius vandentiekio tinklus. Vandentiekio tinklams nustatomos apsaugos zonos pagal LRV nutarimą Nr. 343 XLIX Vandentiekio, lietaus ir fekalinės kanalizacijos tinklų ir įrenginių apsaugos zonos.

5.4.4. Nuotekų tinklai.

Numatomi nuotekų kaupimo rezervuarai (sklypai Nr.1,2). Perspektyvinius pasijungimas numatomas į perspektyvinės gatvės skirstomuosius nuotekų tinklus. Nuotekų tinklams nustatomos apsaugos zonos pagal LRV nutarimą Nr. 343 XLIX Vandentiekio, lietaus ir fekalinės kanalizacijos tinklų ir įrenginių apsaugos zonos.

5.4.5. Ryšiai.

Numatomiems tinklams nustatomos apsaugos zonos pagal LRV nutarimą Nr.343. P.I

5.4.6. Dujotiekio tinklai.

Numatomiems tinklams nustatomos apsaugos zonos pagal LRV nutarimą Nr.343. P.IX

5.4.7 Melioracinės sistemos bei įrenginiai.

Planuojamojoje teritorijoje yra melioracijos sistemų. Pažeistą drenažą būtina atstatyti.

Suformuoto sklypo teritorijų tvarkymo režimo bei pagrindiniai rodikliai pateikti aprašomojoje lentelėje AL-1-3

6. APLINKOS APSAUGOS DALIS

Vietovė

Planuojama teritorija yra Panevėžio r. savivaldybės teritorijoje, Molainių k., visi inžineriniai tinklai būtini pastatų eksploatacijai.

Planavimo eigoje įvertinta Gamtinio karkaso nuostatų 11p. nuostata t.y. Gamtinio karkaso kitos tikslinės paskirties sklypų užstatymo tankumas ribojamas iki 30 procentų ploto bei inžinerinių tinklų apsaugos zonos. Pagal 10p. esamo sklypo 50% ploto skiriama priklausomiesiems želdiniams. Sklypų užstatymo tankumas numatomas 30%

Sklypas Nr.1 – plotas 2118,00m² Priklausomieji želdiniai sudaro 1483,00m² Minimalus sklypo plotas 900,00m² 25% minimalaus sklypo ploto numatoma apželdinti – 225,00m² Užstatymo tankis sudaro 635,00m² 2118,00-635,00=1483,0m² Sklypas Nr.2 – plotas 1943,00m² Priklausomieji želdiniai sudaro 1360,00m² Minimalus sklypo plotas 900,00m² 25% minimalaus sklypo ploto numatoma apželdinti – 225,00m² Užstatymo tankis sudaro 635,00m² 1943,00 – 695,00 = 1360,00m² Bendrą priklausomųjų želdinių plotą sudaro 2843,00m² t. y. daugiau kaip 50% planuojamos teritorijos ploto (2324,00m²)

Nustatomos žemės naudojimo sąlygos ir veiklos apribojimai inžinerinių tinklų apsaugos zonoje.

Galimo poveikio šaltiniai

Atliekos.

Objektų statybos darbų metu susidaręs statybinis laužas išvežamas į sąvartyną. Objektų eksploatacijos metu atliekos surenkamos vietos komunalinių tarnybų bei išvežamos į sąvartyną.

Pavojingos medžiagos

Planuojamoje ūkinėje veikloje nenumatomas pavojingų medžiagų naudojimas ir saugojimas.

Planuojamoje ūkinėje veikloje nenumatomas radioaktyviųjų medžiagų naudojimas ir saugojimas.

Kiti faktoriai.

Planuojama ūkinė veikla nesukels triukšmo, vibracijos, šviesos, šilumos, jonizuojančiosios ir nejonizuojančiosios spinduliuotės.

Planuojama ūkinė veikla turės teigiamą poveikį rekreaciniai aplinkai bei gyventojų sveikatai.

Planuojama ūkinė veikla neviršys leistinų triukšmo normų, nesukels cheminės taršos.

Aplinkos oras.

Oro kokybei įtakos gali turėti statybos darbų metu veikiančys mechanizmai ir atvažiuojantis transportas.

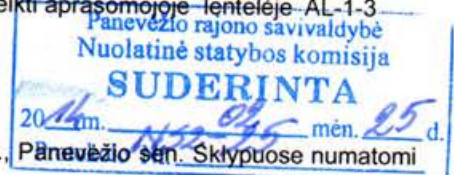
Dirvožemis.

Tose atkarpose, kur numatomas užstatymas, nuimamas humusingas dirvožemio sluoksnis ir laikinai sandėliuojamas teritorijos pakraštyje. Baigiant statybos darbus, dirvožemis paskleidžiamas apželdintoje teritorijoje, išlyginamas ir užsėjamas žole, perteklius išvežamas bei panaudojamas kitų teritorijų rekultivavimui. Numatomas dalinis sklypų apželdinimas ne mažiau 25%, (numatoma techniniais projektais). Dirvožemio tarša nenumatoma.

7. SPRENDINIŲ PASEKMIŲ VERTINIMAS

Gamtinei aplinkai ir kraštovaizdžiui:

Įgyvendinus detaliojo plano sprendinius bus sutvarkyta ir dalinai apželdinta teritorija, dėl ko pagerės kraštovaizdžio estetinė kokybė. Detaliojo plano sprendinių įgyvendinimas nepaveiks dirvožemio išteklių ir žemės ūkio naudmenų, ekosistemų ir biologinės įvairovės, gamtinės rekreacinės aplinkos, nepaveiks kraštovaizdžio ekologinės pusiausvyros.



Detaliojo plano sprendinių įgyvendinimas sukurs planuojamos teritorijos erdvinį – urbanistinį vaizdą, sprendiniai nesunaikins kraštovaizdžio estetinio potencialo.

8. DETALIAUS PLANAVIMO PROJEKTO SVARSTYMAS SU VISUOMENĖ

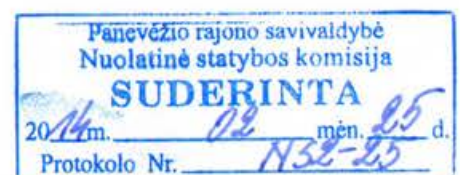
Pagal Lietuvos Respublikos vyriausybės 2007m. kovo 14d. Nutarimo Nr.247 „Visuomenės informavimo ir dalyvavimo teritorijų planavimo procese nuostatas“ bendra tvarka parengtas sklypo (6677/0005:257) esančio Panevėžio r. Panevėžio sen., Molainių k. detalaus planavimo projektą paskelbta laikraštyje „Panevėžio rytas“ 2014m. sausio 09d. Nr.3(5327), Panevėžio r. savivaldybės internetiniame tinklalapyje, Molainių seniūnijoje, registruotais laiškais informuot kaimyninių sklypų savininkai ir įrengtas prie sklypo informacinis stendas. Ataskaita pridedama.

TERITORIJŲ PLANAVIMO DOKUMENTŲ SPRENDINIŲ POVEIKIO VERTINIMO LENTELĖ

1	Teritorijų planavimo dokumento organizatorius.....	Sandra Genutė Andriūnienė,
2	Teritorijų planavimo dokumento rengėjas.....	Arch. V.Skokauskas
3	Teritorijų planavimo dokumento pavadinimas.....	Sklypo (6677/0005:257) Molainių k., Panevėžio sen., Panevėžio r. detalusis planas
4	Ryšys su planuojamai teritorijai galiojančiais dokumentais.....	Panevėžio r. savivaldybės teritorijos bendrasis planas. Panevėžio r. savivaldybės Tarybos sprendimas 2008-07-03 Nr.T-154.
5	Ryšys su patvirtintais ilgalaikiais ar vidutinės trukmės strateginio planavimo dokumentais:	Nėra
6	Status quo situacija:	Esamas 4648.0m ² dydžio žemės ūkio paskirties sklypas.

Tikslas, kuriuo siekiama įgyvendinant teritorijų planavimo sprendinius:.....Sklypo žemės paskirties keitimas.

8	Galimo sprendinių poveikio vertinimas: planuojamas sklypas yra Molainių k. teritorijoje. Visos specialiosios žemės naudojimo sąlygos (apribojimai) įvardintos aiškinamajame rašte bei AL-1, Numatoma veikla sklype – laikantis gamtos apsaugos bei higieninių reikalavimų, poveikis aplinkai bei kraštovaizdžiui bus nežymus dirvožemis, gruntiniai bei paviršiniai vandenys nebus teršiami.		
9	Vertinimo aspektai	Teigiamas (trumpalaikis, ilgalaikis) poveikis	Neigiamas (trumpalaikis, ilgalaikis) poveikis
	Sprendinio poveikis		
	Teritorijos vystymo darnai ir (ar) planuojamai veiklos sričiai	Naudojimo būdas bei pobūdis turės teigiamos įtakos gyvenimo kokybei	Nėra
	Ekonominiai aplinkai	Nėra	Nėra
	Socialiniai aplinkai	Nėra	Nėra
	Gamtinei aplinkai ir kraštovaizdžiui	Veikla sklype neturės neigiamos įtakos gamtinei aplinkai ir kraštovaizdžiui.	Nėra
	Krašto apsaugai ir kitoms sritims, susijusioms su nacionaliniu saugumu	Nėra	Nėra
10	Siūlomos alternatyvos poveikis		
	Teritorijos vystymo darnai ir(ar) planuojamai veiklos sričiai	Alternatyvos nėra	
	Ekonominiai aplinkai	Alternatyvos nėra	
	Socialiniai aplinkai	Alternatyvos nėra	
	Gamtinei aplinkai ir kraštovaizdžiui	Alternatyvos nėra	
	Krašto apsaugai ir kitoms sritims, susijusioms su nacionaliniu saugumu	Alternatyvos nėra	



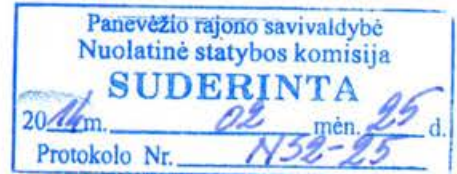
1. Dirvožemio apsauga

Atliekant žemės kasybos darbus, būtina išsaugoti derlingąjį sluoksnį.

2. Elektros linijų apsaugos zonos

Elektros oro linijos apsaugos zona – žemės juosta ir oro erdvė tarp dviejų vertikalių plokštumų, lygiagrečių elektros linijos ašiai, matuojant horizontalių atstumą nuo kraštinių jos laidų. Elektros oro linijos apsaugos plotis nustatomas atsižvelgiant į šios linijos įtampą:

iki 1 kV – po 2 metrus;
6,10 kV – po 10 m.
35 kV – po 15 m.
110 kV – po 20 m.
330 kV – po 30 m.
750 kV – po 40 m.



Požeminės elektros kabelių linijos apsaugos zona – žemės juosta, kurios plotis po 1 metrą nuo linijos konstrukcijų kraštinių taškų. Nuotolis nuo šios linijos iki pastatų ir statinių – 0.6 metro.

Elektros linijos apsaugos zonoje be elektros tinklų įmonės raštiško leidimo draudžiama:

1. statyti, kapitališkai remontuoti, rekonstruoti arba griauti pastatus, statinius ir inžinerinius tinklus.
2. vykdyti kalnakasybos, krovimo, žemės kasybos bei lyginimo, sprogdinimo, melioravimo ir laistymo darbus.
3. sodinti arba kirsti medžius ir krūmus.
4. važiuoti mašinoms ar kitiems mechanizmams, kurių aukštis su kroviniu arba be jo yra daugiau kaip 4,5 metro nuo kelio paviršiaus (elektros oro linijos apsaugos zonoje).
5. Rengti gyvulių laikymo aikšteles, tvirti vielų užvaras ir metalines tvoras

Elektros linijos apsaugos zonoje draudžiama:

6. Įrengti žaidimų aikšteles, stadionus, turgavietes, visuomeninio transporto aikšteles, visų rūšių mašinų ir mechanizmų aikšteles, organizuoti renginius, į kuriuos susirenka daug žmonių.
7. Sandėliuoti pašarus, šiaudus trąšas, durpes, malkas ir kitas medžiagas.
8. Įrengti degalines, kuro ir tepalų sandėlius.
9. Įrengti sąvartynus, teršti gruntą ir atmosferą, kūrenti laužus.
10. Užgriozdinti kelius prie elektros tinklų objektų.
11. Leisti aitvarus ir kitokius skraidančius įtaisus, taip pat kitaip pažeisti elektros oro linijos izoliaciją.
12. Sustoti visokiam transportui, išskyrus geležinkelio (330 kV ir aukštesnės įtampos elektros oro linijų apsaugos zonose).

Elektros tinklų įmonių darbuotojams suteikiama teisė elektros oro linijos apsaugos zonoje laisvai vaikščioti, o atliekant eksploatacinius bei remonto darbus – važinėti ir kasti žemę, įspėjus apie tai žemės savininkus ar naudotojus. Kirsti medžius, esančius už proskynos, leidžiama tik suderinus tai su miško valdytoju ar savininku ir nustatyta tvarka įforminus medžių kirtimo dokumentus. Visais atvejais žemės ir miško savininkams ir naudotojams turi būti atlyginti padaryti nuostoliai.

Vykdam bet kokią kitą ūkinę veiklą elektros tinklų apsaugos zonose būtina laikytis Ūkio ministerijos patvirtintų Elektros tinklų apsaugos taisyklių.

3. Vandentiekio, lietaus ir fekalinės kanalizacijos tinklų ir įrenginių apsaugos zonos

Prie vandentiekio, lietaus ir fekalinės kanalizacijos tinklų ir įrenginių priskiriami: vandentiekio, lietaus ir fekalinės kanalizacijos vamzdiniai, kaupimo rezervuarai, sklendžių kameros, persiurbimo stotys, išleistuvai, vandentiekio bokštai, slėginiai rezervuarai, lietaus ir fekalinės kanalizacijos valymo įrenginiai.

Vandentiekio, lietaus ir fekalinės kanalizacijos tinklų ir įrenginių apsaugos zona yra žemės juosta, kurios plotis po 5 metrus nuo vamzdinių ašies. Magistralinių vamzdinių, kurių skersmuo yra 400 milimetrų ir didesnis, apsaugos zona yra žemės juosta, kurios plotis po 10 metrų nuo vamzdinių ašies sausame grunte, o drėgname grunte – ne mažiau kaip po 25 metrus. Vandens rezervuarų, skaidrintuvų, kaupiklių apsaugos zonos plotis po 30 metrų, o vandentiekio bokštų ir kitų įrenginių – ne mažiau kaip po 15 metrų nuo išorinių sienelių.

Vandentiekio, lietaus ir fekalinės kanalizacijos tinklų ir įrenginių apsaugos zonose draudžiama:

1. Sandėliuoti pašarus, trąšas bei chemines medžiagas;
2. Įrengti sąvartynus, nuodingųjų atliekų saugojimo aikšteles, pilti chemines medžiagas ir jų tirpalus, naftą ir jos produktus;
3. Vykdyti grunto sprogdinimo darbus
4. Vandens telkiniuose mesti ir vilkti inkarus, grandines, vilkimo lynus ir tralus, gilinti vandens telkinius, kasti bei siurbti jų dugną, cheminėmis medžiagomis naikinti augaliją,

nesuderinus šių darbų su Aplinkos apsaugos ministerija ir Sveikatos apsaugos ministerija:
5. rengti pervažas per vamzdynų trasas, automobilių, traktorių bei kitos technikos aikšteles.

Vandentiekio, lietaus ir fekalinės kanalizacijos tinklus ir įrenginius eksploatuojančios įmonės nustato sąlygas, kurių laikantis nurodytųjų tinklų ir įrenginių apsaugos zonose galima atlikti šiuos darbus:

1. Statyti pastatus ir įrenginius;
2. Sodinti medžius ir krūmus, nesuderinus to su nurodytuosius tinklus ir įrenginius eksploatuojančiomis įmonėmis;
3. Melioruoti, drėkinti ir sausinti žemę;
4. Kasti ir lyginti gruntą;
5. Vykdyti geologines paieškas, geodezijos bei kitus darbus, susijusius su gręžinių įrengimu ir grunto (išskyrus dirvą) bandinių ėmimu;
6. Atidaryti vandentiekio, lietaus ir fekalinės kanalizacijos šulinių bei kitų įrenginių angas, vartus ar duris, atsukti ir užsukti čiaupus, sklendes, išjungti arba įjungti vamzdynų ryšio ar elektros tiekimo įtaisus.

Vandentiekio, lietaus ir fekalinės kanalizacijos tinklus ir įrenginius eksploatuojančioms įmonėms (organizacijoms) leidžiama prie šių tinklų ir įrenginių privažiuoti automobiliais ir kita technika, aptarnauti ir remontuoti juos, įspėjus apie tai žemės savininką ar naudotoją.

Žemės savininkas ar naudotojas, pastebėjęs vandentiekio, lietaus ir fekalinės kanalizacijos tinklo ar įrenginio gedimą, turi nedelsdamas apie tai pranešti vandentiekio, lietaus ir fekalinės kanalizacijos tinklus ir įrenginius eksploatuojančiai įmonei (organizacijai) arba miesto (rajono) valdybai, kuri privalo šią avariją tuojau pat likviduoti.

Vandentiekio, lietaus ir fekalinės kanalizacijos tinklus ir įrenginius eksploatuojančios įmonės (organizacijos), atlikusios planinius arba avarinius šių tinklų ir įrenginių remonto arba atstatymo darbus, turi atlyginti žemės savininkui ar naudotojui nurodytųjų darbų metu padarytus nuostolius ir žemės naudmenas šių darbų rajone sutvarkyti taip, kad jos būtų tinkamos toliau naudoti pagal paskirtį.

4. Ryšių linijų apsaugos zonos

1. Ryšių linijų apsaugos zonoje (žemės juostoje, kurios plotis po 2 metrus abipus požeminio kabelio trasos arba orinės linijos kraštinių laidų ir 3 metrai aplink požeminį ar antžeminį stiprinimo punktą) be raštiško įmonių, aptarnaujančių šias ryšių linijas, leidimo ir darbų metu nesant tos įmonės atstovo draudžiama:

- 1.1. kasti žemę giliau kaip 0,3 metro;
 - 1.2. vykdyti statybos, geologinių tyrinėjimų, sprogdinimo darbus;
 - 1.3. lyginti gruntą buldozeriais ar kita technika;
 - 1.4. sodinti medžius, sandėliuoti medžiagas, pašarus, trąšas, pilti gruntą, kurti laužus;
 - 1.5. įrengti transporto priemonių ir mechanizmų aikšteles;
 - 1.6. po orinėmis ryšių linijomis vežti negabaritinius krovinius;
 - 1.7. užversti ir laužyti įspėjamuosius bei signalinius ženklus.
2. Ryšių linijas eksploatuojančios įmonės techniniams darbuotojams suteikiama teisė laisvai vaikščioti ryšių

linijų apsaugos zonoje, o atliekant remonto darbus, važiuoti per jas, kasti jose duobes, tranšėjas, suderinus šiuos darbus su žemės savininkais ir naudotojais ir atlyginant žemės naudotojams padarytus nuostolius. Šiems darbuotojams taip pat leidžiama persodinti medžius, genėti medžių šakas, kad būtų užtikrintas nustatytasis proskynų plotis.

Skyriaus pakeitimai:

Nr. 110, 2003-01-28, Žin., 2003, Nr. 11-407 (2003-01-31)

5. Dujotiekių apsaugos zonos

35. Specialiųjų žemės naudojimo sąlygų privaloma laikytis naudojantis žeme, kuri priskirta prie dujotiekių apsaugos zonos. Iki 16 barų slėgio dujotiekių apsaugos zoną sudaro žemės juosta išilgai vamzdynų trasos, kurios plotis – po 2 metrus abipus vamzdyno ašies.

Dujų reguliavimo punkto apsaugos zona – 10 metrų pločio žemės juosta aplink šio punkto sienas.

Punkto pakeitimai:

Nr. 539, 2003-04-29, Žin., 2003, Nr. 42-1939 (2003-05-01)

36. Dujotiekių apsaugos zonoje draudžiama:

- 36.1. statyti pastatus ir įrenginius;
- 36.2. sandėliuoti statybines medžiagas ir konstrukcijas, trąšas, pašarus, kaupti gruntą;
- 36.3. rengti lauko stovyklas, kurti laužus;
- 36.4. užverti ir užversti kelius prie dujotiekių šulinių ir kitų įrenginių;
- 36.5. sodinti medžius ir krūmus;
- 36.6. kasti žemę giliau kaip 0,3 metro;
- 36.7. atidaryti dujotiekių įrenginių (dujų reguliavimo punktų, šulinių, katodinių stočių) duris ir atidengti liukų dangčius, užversti juos;
- 36.8. daryti geologines nuotraukas, atlikti paieškas, geodezinius ir kitus tyrinėjimus, kasti duobes ir imti grunto pavyzdžius;
- 36.9. griauti, rekonstruoti ir remontuoti tiltus, pastatus ir kitus statinius, kurie gali užversti dujotiekių tinklus ir įrenginius, arba statinius, kuriuose įrengti dujotiekių tinklai ir įrenginiai.

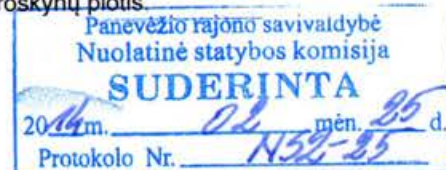
Šiuos darbus galima atlikti iš anksto susitarus su įmone, kuriai nuosavybės teise priklauso šie tinklai ir įrenginiai;

- 36.10. užversti ir laužyti skiriamuosius ženklus;
- 36.11. įrengti sąvartynus, pilti rūgštis, šarmus ir druskų skiedinius, išskyrus tuos atvejus, kai druskų skiediniais žiemą laistomi automobilių keliai.

Punkto pakeitimai:

Šiuos darbus galima atlikti iš anksto susitarus su įmone, kuriai nuosavybės teise priklauso šie tinklai ir įrenginiai;

Punkto pakeitimai:



Nr. 539, 2003-04-29, Žin., 2003, Nr. 42-1939 (2003-05-01)

37. Antžeminio dujotiekio apsaugos zonoje draudžiama laužyti dujotiekio armatūrą ar kitaip gadinti dujotiekį ir jo atramas, taip pat užversti juos.

Punkto pakeitimai:

Nr. 539, 2003-04-29, Žin., 2003, Nr. 42-1939 (2003-05-01)

38. Dujotiekį eksploatuojančios įmonės darbuotojams leidžiama prieiti prie dujotiekio, suderinus tai su žemės savininkais ir (ar) naudotojais. Kai reikia likviduoti dujotiekio avariją, dujų įmonės tarnyboms leidžiama važiuoti dujotiekio apsaugos zona ir dirbti darbus taip, kaip reikia pagal situaciją, atlyginant žemės savininkams ir (ar) naudotojams padarytus nuostolius.

Punkto pakeitimai:

Nr. 539, 2003-04-29, Žin., 2003, Nr. 42-1939 (2003-05-01)

39. Jeigu dujotiekio apsaugos zona sutampa su kitų objektų apsaugos zonomis, darbus, susijusius su objektų eksploatavimu, šiose teritorijose atlieka suinteresuotos šalys savitarpio susitarimu.

Punkto pakeitimai:

Nr. 539, 2003-04-29, Žin., 2003, Nr. 42-1939 (2003-05-01)

6. Žemės sklypai, kuriuose įrengtos valstybei priklausančios melioracijos sistemos bei įrenginiai

96. Pagal Lietuvos Respublikos melioracijos įstatymą (Žin., 1993, Nr. 71-1326; 1995, Nr. 53-1298) žemės savininkas arba naudotojas, turintis sklypą, kuriame įrengtos valstybei priklausančios melioracijos sistemos bei įrenginiai, privalo:

96.1. tausoti melioracijos sistemas ir įrenginius;

96.2. neatlygintinai atlikti jam priskirtų melioracijos įrenginių smulkius priežiūros darbus pagal Žemės ūkio ministerijos patvirtintą sąrašą;

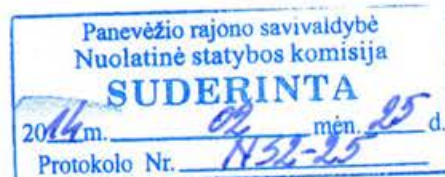
96.3. leisti Žemės ūkio ministerijos ir valstybinių melioracijos tarnybų įgaliotiems asmenims tikrinti ir remontuoti ji žemėje esančius melioracijos įrenginius, atlikti nustatytuosius priežiūros darbus (suderinus šį klausimą su naudotojais);

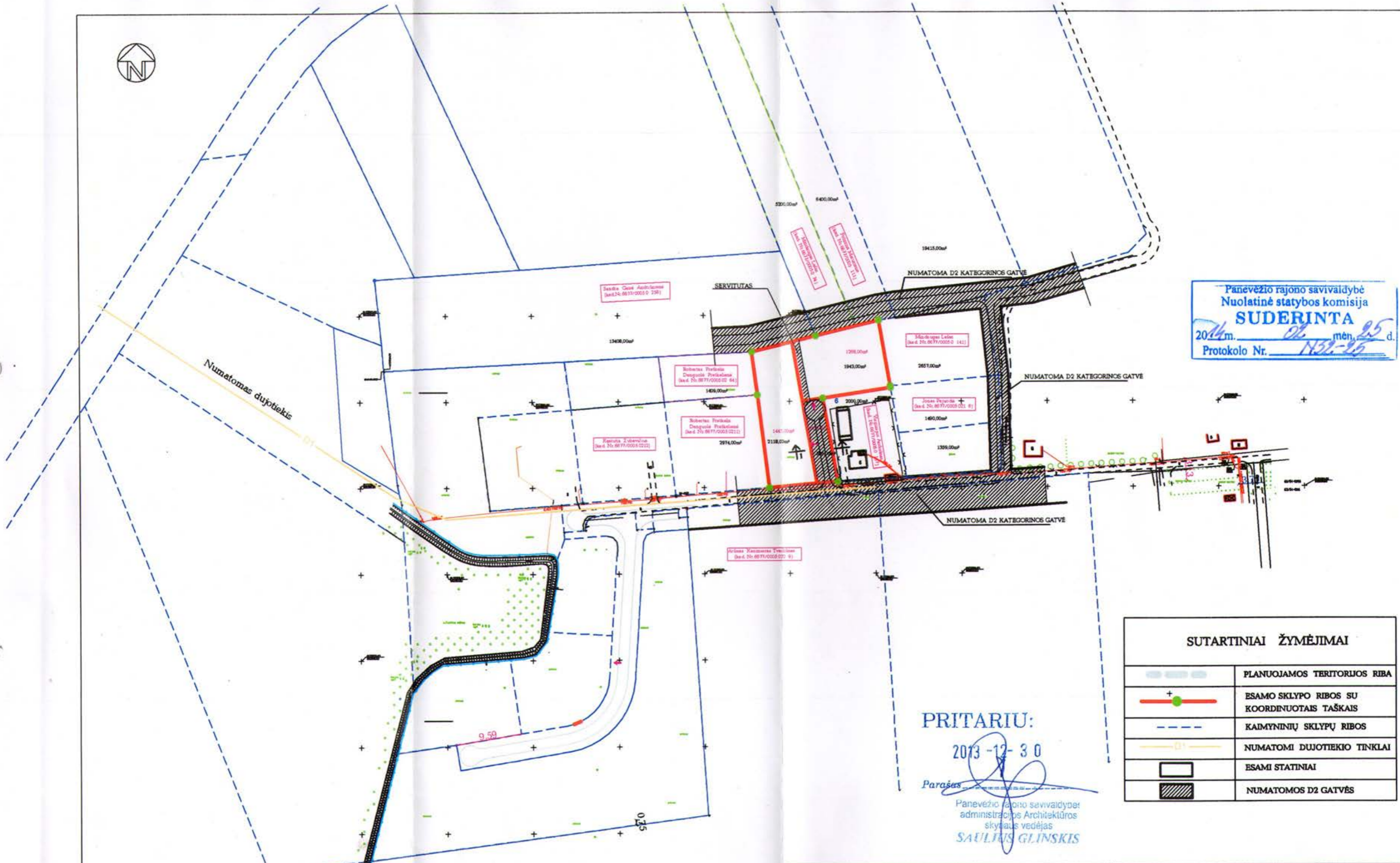
96.4. derinti su valstybinėmis melioracijos tarnybomis melioruotoje žemėje atliekamus žemės kasimo darbus.

97. Žemės savininkai turi leisti įrengti jų žemėje melioracijos įrenginius, kurių reikia kitų savininkų žemei melioruoti. Žemės savininkams ar naudotojams dėl to padaryti nuostoliai turi būti atlyginti.

Architektas

V. Skokauskas





Panevėžio rajono savivaldybė
Nuolatinė statybos komisija
SUDERINTA
2014 m. 02 mėn. 25 d.
Protokolo Nr. 1732-25

SUTARTINIAI ŽYMĖJIMAI	
	PLANUOJAMOS TERITORIJOS RIBA
	ESAMO SKLYPO RIBOS SU KOORDINUOTAIS TAŠKAIS
	KAIMYNIŲ SKLYPŲ RIBOS
	NUMATOMI DUJOTIEKIO TINKLAI
	ESAMI STATINIAI
	NUMATOMOS D2 GATVĖS

PRITARIU:

2013-12-30

Parašas
Panevėžio rajono savivaldybės
administracijos Architektūros
skyriaus vedėjas
SAULIUS GLINSKIS

Atestato Nr.	Arch. V. Skokauskas Ind. veiklos pažyma Nr. 022502 tel. 8-617-19011		Sklypo (6677/0005:257) Molainių k., Panevėžio sen., Panevėžio r. detalusis planas	
A1594	Proj. vadovas	J. Steponavičienė	Proj. pasiūlymas ir dujotiekio schema m 1:2000	Laida
	Architektas	V. Skokauskas		
Etapas	Sandra Genė Andriūnienė		2013	Lapas
SDP				PP-1



Mindaugas Lašas
(kad. Nr.6677/0005:074)

Folmina Matuzienė
(kad. Nr.6677/0005:111)

Sandra Genė Andriūnienė
(kad.Nr.6677/0005:0258)

Mindaugas Lašas
(kad. Nr.6677/0005:0141)

Panevėžio rajono savivaldybė
Nuolatinė statybos komisija
SUDERINTA
2014 m. 02 mėn. 25 d.
Protokolo Nr. N32-25

Robertas Pretkelis
Danguolė Pretkelienė
(kad. Nr.6677/0005:0264)

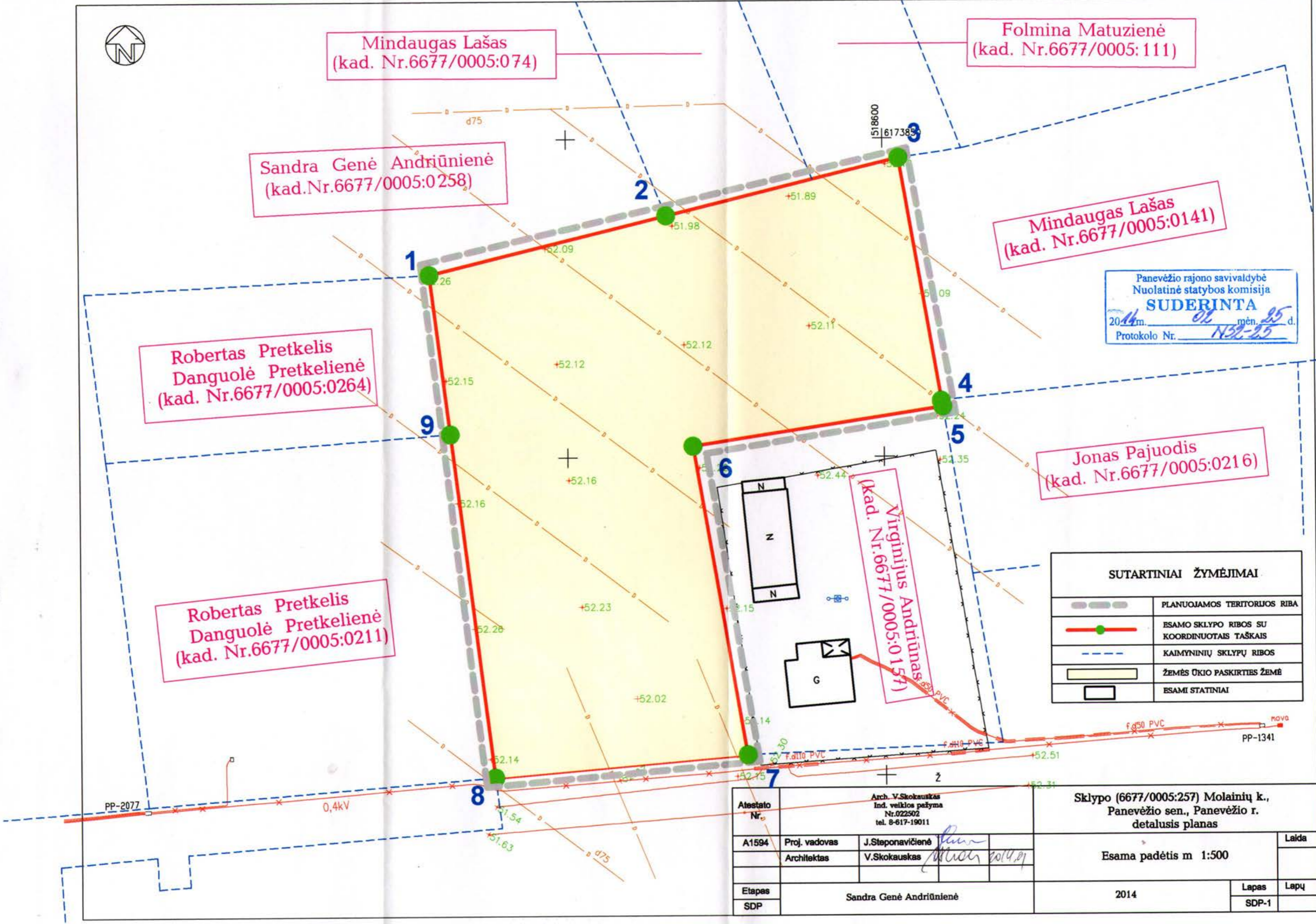
Jonas Pajuodis
(kad. Nr.6677/0005:0216)

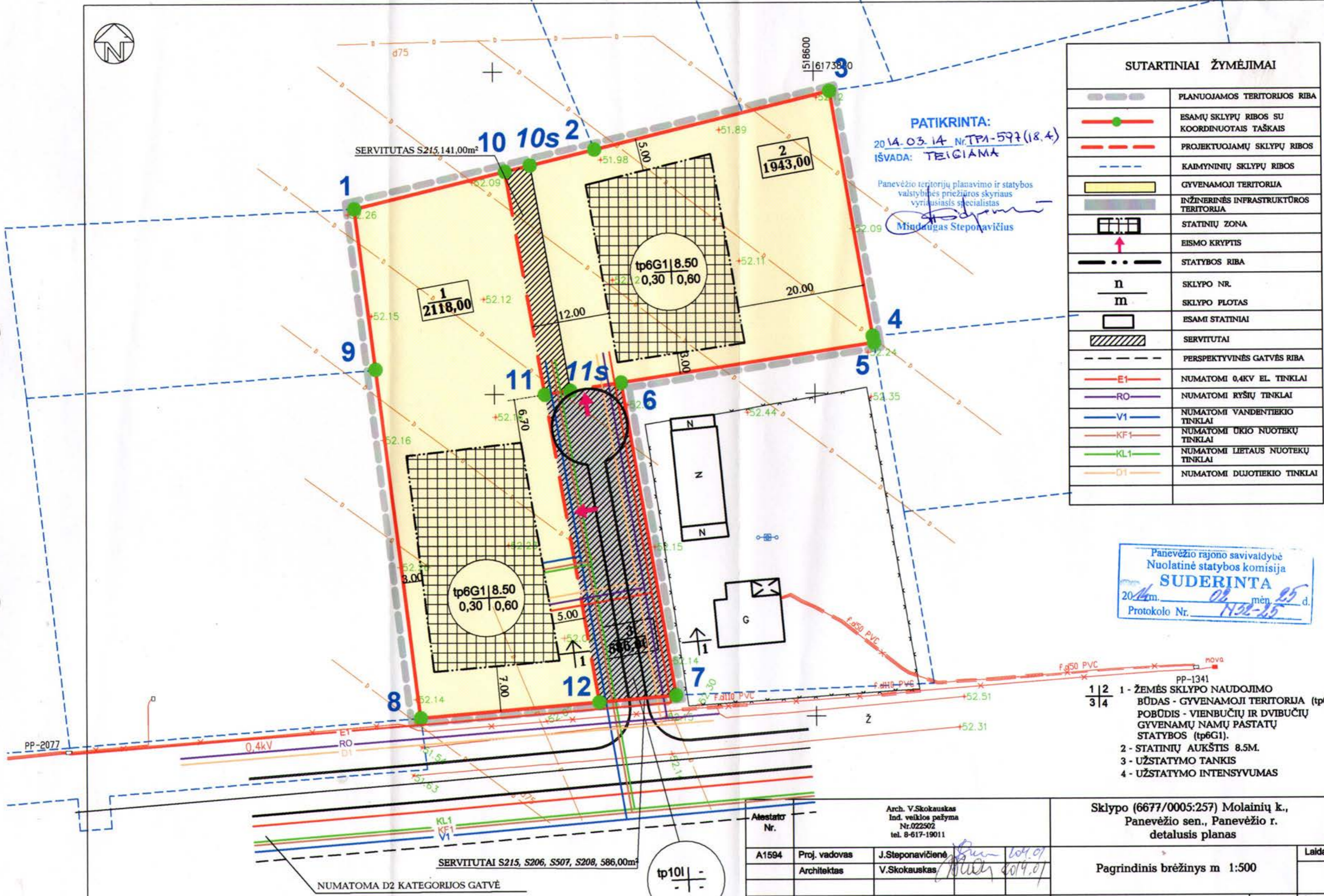
Robertas Pretkelis
Danguolė Pretkelienė
(kad. Nr.6677/0005:0211)

Virginijus Andriūnas
(kad. Nr.6677/0005:0157)

SUTARTINIAI ŽYMĖJIMAI	
	PLANUOJAMOS TERITORIJOS RIBA
	ESAMO SKLYPO RIBOS SU KOORDINUOTAIS TAŠKAIS
	KAIMYNIŲ SKLYPŲ RIBOS
	ŽEMĖS ŪKIO PASKIRTIES ŽEMĖ
	ESAMI STATINIAI

Atestato Nr.	Arch. V.Škokauskas Ind. veiklos pažyma Nr.022502 tel. 8-617-19011		Sklypo (6677/0005:257) Molainių k., Panevėžio sen., Panevėžio r. detalusis planas	
A1594	Proj. vadovas	J.Steponavičienė		Esama padėtis m 1:500
	Architektas	V.Škokauskas		
Etapes	Sandra Genė Andriūnienė		2014	Lapas
SDP				Lapų
				SDP-1





SUTARTINIAI ŽYMĖJIMAI

	PLANUOJAMOS TERITORIJOS RIBA
	ESAMŲ SKLYPŲ RIBOS SU KOORDINUOTAIS TAŠKAIS
	PROJEKTUOJAMŲ SKLYPŲ RIBOS
	KAIMYNIŲ SKLYPŲ RIBOS
	GYVENAMOJI TERITORIJA
	INŽINERINĖS INFRASTRUKTŪROS TERITORIJA
	STATINIŲ ZONA
	EISMO KRYPTIS
	STATYBOS RIBA
$\frac{\Pi}{m}$	SKLYPO NR. SKLYPO PLOTAS
	ESAMI STATINIAI
	SERVITUTAI
	PERSPEKTYVINĖS GATVĖS RIBA
	NUMATOMI 0,4KV EL. TINKLAI
	NUMATOMI RYŠIŲ TINKLAI
	NUMATOMI VANDENTIEKIO TINKLAI
	NUMATOMI UKIO NUOTEKŲ TINKLAI
	NUMATOMI LIETAUS NUOTEKŲ TINKLAI
	NUMATOMI DUJOTIEKIO TINKLAI

PATIKRINTA:
20 14.03.14 Nr. TP1-597 (18.4.)
IŠVADA: TEIGIAMA

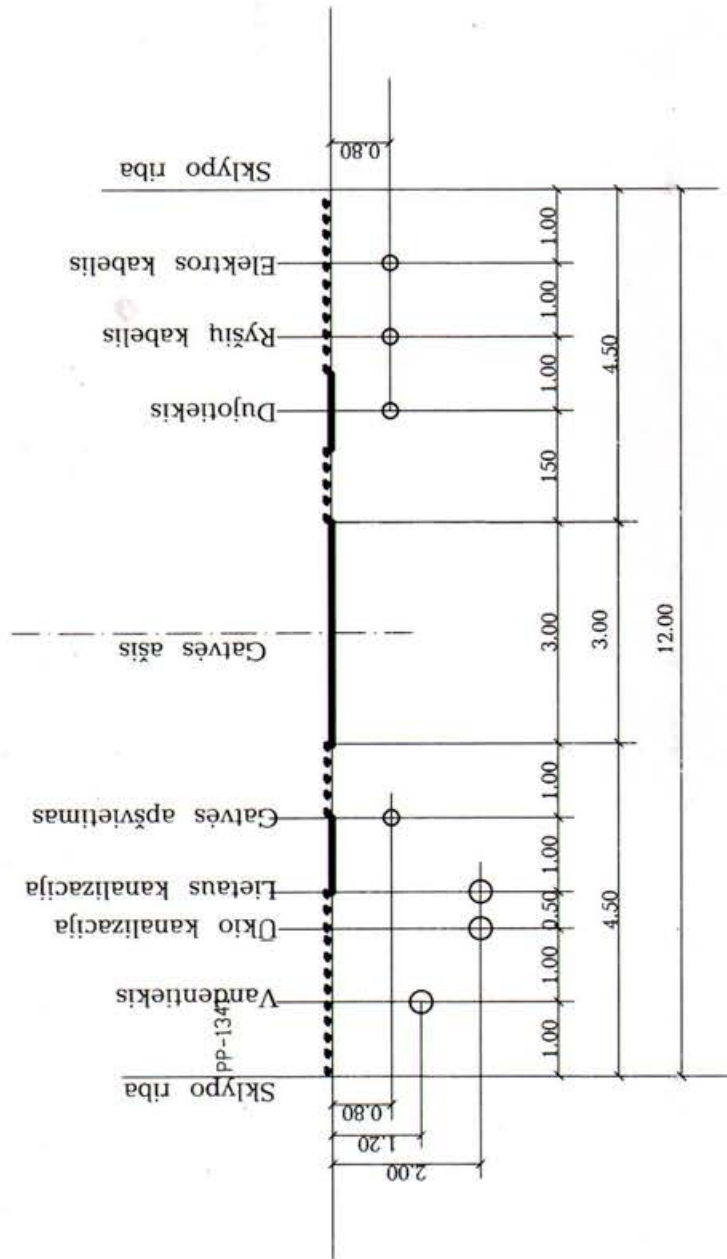
Panevėžio teritorijų planavimo ir statybos valstybės priežiūros skyriaus vyriausiasis specialistas
Mindaugas Steponavičius

Panevėžio rajono savivaldybė
Nuolatinė statybos komisija
SUDERINTA
2014 m. 02 mėn. 25 d.
Protokolo Nr. 1732-25

- PP-1341
1/2 1 - ŽEMĖS SKLYPO NAUDOJIMO
3/4 BŪDAS - GYVENAMOJI TERITORIJA (tp6G).
POBŪDIS - VIENBUČIŲ IR DVIBUČIŲ GYVENAMŲ NAMŲ PASTATŲ STATYBOS (tp6G1).
2 - STATINIŲ AUKŠTIS 8.5M.
3 - UŽSTATYMO TANKIS
4 - UŽSTATYMO INTENSIVUMAS

PASTABOS:
1. SKLYPO TERITORIJOS TVARKYMO REŽIMO BEI PAGRINDINIAI RODIKLIAI PATEIKTI APRĄŠOMOJOJE LENTELĖJE AL-1-3

Atestator Nr.		Arch. V. Skokauskas Ind. veiklos pažyma Nr. 022502 tel. 8-617-19011		Sklypo (6677/0005:257) Molainių k., Panevėžio sen., Panevėžio r. detalusis planas	
A1594	Proj. vadovas	J. Steponavičienė	<i>[Signature]</i> 2014.07	Pagrindinis brėžinys m 1:500	Laida
	Architektas	V. Skokauskas	<i>[Signature]</i> 2014.07		Lapas
Etapas	Sandra Genė Andriūnienė			2014	Lapų
SDP				SDP-2	



Panevėžio rajono savivaldybė
 Nuolatinė statybos komisija
SUDERINTA
 2014 m. mėn. 25 d.
 Protokolo Nr. N52-25

Atestato Nr.	Arch. V. Skokauskas Ind. veiklos pažyma Nr. 022502 tel. 8-617-19011			Sklypo (6677/0005:257) Molainių k., Panevėžio sen., Panevėžio r. detalusis planas	
	A1594	Proj. vadovas Architektas	J. Steponavičienė V. Skokauskas	Perspektyvinės gatvės skersinis pjūvis 1-1 m 1:100	
Etapas SDP	Sandra Genė Andriūnienė			2014	Lapaš SDP-4
Laida					
Lapų					

Sklypo (Kad. Nr.6677/0005:257) Molainių k., Panevėžio sen., Panevėžio r. detaliojo plano teritorijos tvarkymo režimo pagrindinių sprendinių aprašomoji lentelė

o dalies) Nr.	Sklypo (jo dalies) kampų koordinatės	Sklypo (jo dalies) plotas, m ²	Privalomieji reikalavimai				Kiti									
			Sklypo (jo dalies) kampų žymėjimas plane	X	Y	konkretus teritorijos naudojimo tipas	galimi žemės sklypo naudojimo būdai (pobūdžiai)	nuo žemės paviršiaus, m	statinio aukštis	užstatymo tankumas	užstatymo intensyvumas	užstatymo tipas	servituti	statinių aukštų skaičius (nuo-iki)	statinių paskirtys	papildomi reikalavimai
1	6173828,80 6173834,53 6173799,95 6173752,26 6173749,86 6173803,80	518528,36 518551,86 518557,87 518566,16 518538,34 518531,52														Planuojami apribojimai
		2118,00	Gyvenamoji teritorija tp6G	tp6G tp6G1	6,8 8,5	52,23	7,5	0,30	0,60	pavienis		1-2	Gyvenamasis pastatas(vieno, dviejų butų), pagalbinio ūkio pastatai		1. Elektros linijų apsaugos zonos P.VI, kodas 6 0.0024ha 2. Ryšių linijų apsaugos zona P.I kodas 1. 0.0024ha 3. Vandentiekio, lietaus ir fekalinės kanalizacijos tinklų ir įrenginių apsaugos zonos P.XLIX, kodas 49. 0.0035ha 4. Dujotiekio tinklų apsaugos zona P.IX, kodas 9 0.0025ha 5. Dirvožemio apsauga P.II.II, kodas 52 0.2118ha 6. Melioracijos sistemos bei įrenginiai P.XXI, kodas 21 0.2118ha	

Atestato Nr.	Arch. V.Skokauskas Ind. veiklos pažyma Nr.022502			Sklypo (Kad. Nr.6677/0005:257) Molainių k., Panevėžio sen., Panevėžio r. detalusis planas	
A1594	Proj. vadovas	J.Steponavičienė	Proj. vadovas	J.Steponavičienė	Laida
	Architektas	V.Skokauskas	Architektas	V.Skokauskas	Detalaus plano teritorijos tvarkymo režimo pagrindinių sprendinių aprašomoji lentelė
Etapas SDP	Sandra Genė Andriūnienė			2014	Lapas AL-1

Panevėžio rajono savivaldybės
 Nuolatinė statybos komisija
SUDERINTA
 2014 m. mėn. 25 d.
 011 A52-15
 Protokolo Nr.

3	11 11s 6 7 12	6173799,95 6173800,55 6173801,77 6173753,30 6173752,26	518557,87 518561,83 518569,76 518578,16 518566,16	586,00	Inžinerinės infrastruktūros teritorija tp10 1	tp10 12	-	-	-	-	-	-	-	-	-	-	-	-	-	Susisiekimo ir inžinerinių tinklų koridoriai		
S215 S206 S207 S208	11 11s 6 7 12	6173799,95 6173800,55 6173801,77 6173753,30 6173752,26	518557,87 518561,83 518569,76 518578,16 518566,16	586,00	-	-	-	-	-	-	-	-	-	-	-	-	-	-	-	-	215-Teisė važiuoti transporto priemonėmis, teisė naudotis pėsčiųjų taku 206-Teisė tiesiti požemines ir antžemines komunikacijas 207-Teisė aptarnauti požemines ir antžemines komunikacijas 208-Teisė naudoti požemines ir antžemines komunikacijas	

Atestato Nr.	Arch. V. Skokauskas Ind. veiklos pažyma Nr.022502		Sklypo (Kad. Nr.6677/0005:257) Molainių k., Panevėžio sen., Panevėžio r. detalusis planas	
A1594	Proj. vadovas	J. Steponavičienė	Laida	
	Architektas	V. Skokauskas	Detalaus plano teritorijos tvarkymo režimo pagrindinių sprendinių aprašomoji lentelė	
Etapas SDP	Sandra Genė Andriūnienė		Lapas	Lapų
			2014	AL-3

Panevėžio rajono savivaldybė
Nuolatinė statybos komisija
SUDERINTA
2014 m. mėn. 25 d.
Protokolo Nr. 132/2014

Sklypo dalies) (jo Nr.	Sklypo (jo dalies) kampų koordinatės		Sklypo dalies) (jo plotas, m²	konkretus teritorijos naudojimo tipas	galimi žemės sklypo naudojimo būdai (pobūdžiai)	statinio aukštis			užstatymo tankumas	užstatymo tipas	servitai	statinių aukštų skaičius (nuo-iki)	statinių paskirtys	rKiti												
	X	Y				nuo žemės paviršiaus, m	altitudė m	Iki karnizom																		
2	10	6173834,53	518551,86	Gyvenamoji teritorija tp6G	tp6G tp6G1	6,8-8,5	52,11	7,5	0,30	0,60	-	1-2	Gyvenamasis pastatas(vieno, dviejų butų), pagalbinio tūkio pastatai	Planuojami apribojimai												
	10s	6173835,48	518555,76																							
	2	6173837,93	518565,78																							
	3	6173846,89	518602,51																							
	4	6173808,81	518609,10																							
	5	6173807,83	518609,27																							
	6	6173801,77	518569,76																							
	11s	6173800,55	518561,83																							
	11	6173799,95	518557,87																							
	S215	10	6173834,53												518551,86	-	-	-	-	-	-	-	-	-	-	215-Teisė važiuoti transporto priemonėmis, teisė naudotis pėsčiųjų taku
		10s	6173835,48												518555,76											
11s		6173800,55	518561,83																							
11		6173799,95	518557,87																							

Atestato Nr.	Arch. V. Skokauskas Ind. veiklos pažyma Nr.022502			Sklypo (Kad. Nr.6677/0005:257) Molainių k., Panevėžio sen., Panevėžio r. detalusis planas	
A1594	Proj. vadovas	J.Steponavičienė	Laida		
	Architektas	V.Skokauskas	Detalaus plano teritorijos tvarkymo režimo pagrindinių sprendinių aprašomoji lentelė		
Etapas SDP	Sandra Genė Andriūnienė			Lapas	Lapy
				2014	AL-2

Panevėžio rajono savivaldybė
Nuolatinė statybos komisija
SUDERINTA
2014 m. mėn. d.
Protokolo Nr. 158-20