



R. Paužas architektūros ir urbanistikos studija

Į.k. 300611934, Upės g. 15, Šeškų k., Panevėžio rajonas, tel. 8-687-15312, el.paštas: r.pauza@post.omnitel.net

PLANAVIMO ORGANIZATORIUS

A. Baniulio firma „PROTEKTA“ ir Aleksandras Baniulis

DETALIOJO PLANO PAVADINIMAS

Žemės sklypų(6655/0004:235; 6655/0004:332 ir 6655/0004:343), Vaivadų k., Panevėžio sen., Panevėžio rajone detalusis planas

ADRESAS

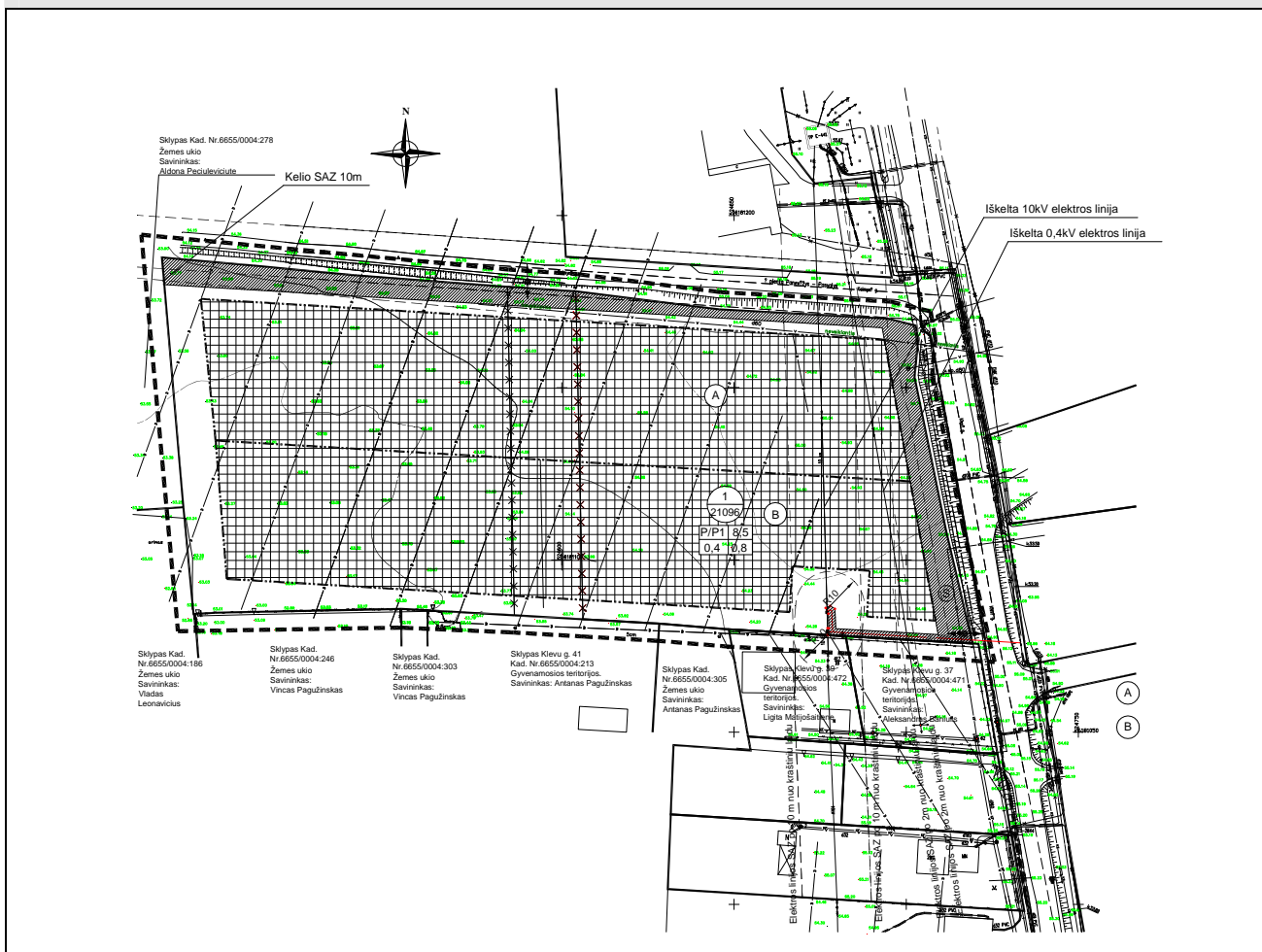
Vaivadų k., Panevėžio sen., Panevėžio rajonas

DALIS

DP

ETAPAS

DP



Pareigos	Kvalif.atestato Nr.	Vardas, Pavardė	Parašas	Pareigos
Savininkas		Rimantas Pauža		Savininkas
Projekto vadovas	A130	Rimantas Pauža		Projekto vadovas
Projekto dalies vadovas	A130	Rimantas Pauža		Projekto dalies vadovas

2014 m.

AIŠKINAMASIS RAŠTAS

1. Bendroji dalis

Bendra tvarka rengiamas Žemės sklypų (6655/0004:235; 6655/0004:332 ir 6655/0004:343), Vaivadų k., Panevėžio sen., Panevėžio r. detalusis planas, kurio planavimo uždaviniai ir tikslas:

- Žemės sklypų pagrindinės tikslinės paskirties keitimas.
- Žemės sklypų ribų keitimas (sujungimas).
- Žemės sklypų naudojimo būdo bei pobūdžio nustatymas.
- Žemės sklypų tvarkymo, naudojimo ir statybos reglamentų nustatymas.
- Tikslas- sklypų ribų ir paskirties keitimas, suformavimas sklypo pramonės ir sandėliavimo objektų statybai.

Sklypo detalusis planas rengiamas laikantis sekančių galiojančių teritorijų planavimo dokumentų (bendrieji, specialieji, detalieji planai, projektai ir schemas) reikalavimų:

1. Panevėžio rajono bendrasis planas;
2. Panevėžio rajono savivaldybės vandens tiekimo ir nuotekų tvarkymo specialusis planas.
3. Panevėžio rajono savivaldybės teritorijos šilumos ūkio specialusis planas.
4. Vaivadų gyvenvietės generalinis planas.

Planavimo pagrindas, tai sutartis dėl detaliojo teritorijų planavimo organizatoriaus teisių ir pareigų perdavimo žemės sklypų savininkams: A. Baniulio firma „PROTEKTA“ ir Aleksandras Baniulis Klevų g. 42, Vaivadų k., Panevėžio sen., Panevėžio r., tel. 86 98 33696.

- Detaliojo teritorijų planavimo organizatoriaus teisių ir pareigų perdavimo sutartimi 2013 02 05, Nr.S3-8, 2013 12 10 susitarimu Nr. (13.28)-33-109.
- Planavimo sąlygų sąvadu detaliojo planavimo dokumentui rengti su priedais patvirtintu 2013-12-18 Nr. TP.247-13((13.13)-GD9-1121) su priedais.

- 1) Panevėžio rajono savivaldybės administracijos Architektūros skyriaus sąlygos detaliojo planavimo dokumentui rengti;
- 2) LESTO techninės sąlygos;
- 3) UAB "Aukštaitijos vandenys" projektavimo sąlygos;
- 4) AB "Lietuvos dujos" Panevėžio filialo techninės sąlygos;
- 5) TEO LT AB projektavimo sąlygos;
- 6) Panevėžio RAAD sąlygos;
- 7) Panevėžio visuomenės sveikatos centro sąlygos;
- 8) Panevėžio rajono savivaldybės administracijos Žemė ūkio skyriaus techninės sąlygos;

Planavimo procesas laikomas pradėtu, išdavus planavimo sąlygas. Kadangi detalusis planas rengiamas bendra tvarka apie rengiamą detalų planą 2013 gruodžio mėn. 21 d. buvo skelbta, laikraštyje „Panevėžio rytas“, pateikta informacija prie planuojamos teritorijos įrengtame stende, seniūnijos skelbimų lentoje, Panevėžio rajono savivaldybės interneto puslapyje bei pasirašytinai informuoti kaimyninių sklypų savininkai. Viešai detalusis planas buvo eksponuojamas Panevėžio rajono savivaldybės architektūros skyriuje nuo 2014 m. sausio mėn. 15 d., o viešas susirinkimas vyko 2014 m. sausio mėn. 30 d. 9 valandą Panevėžio rajono savivaldybės architektūros skyriuje.

- Kita dokumentacija:
- Detaliojo teritorijų planavimo organizatoriaus teisių ir pareigų perdavimo sutartis 2013 02 05, Nr.S3-8.
- 2013 12 10 susitarimas Nr. (13.28)-33-109.

2. Esama būklė

Esami sklypai kadastro Nr. 6655/0004:235; 6655/0004:332 ir 6655/0004:343 yra Vaivadų k., Panevėžio sen., Panevėžio rajone.

- Žemės sklypas kadastro Nr. 6655/0004:235 yra 0,9698 ha ploto, Paskirtis- žemės ūkio, savininkas- A. Baniulio firma „PROTEKTA“. Žemės sklypas suformuotas atliekant kadastrinius matavimus 2012 03 15, koordinacių sistema LKS-94m.
- Žemės sklypas kadastro Nr. 6655/0004:332 yra 0,1893 ha ploto, Paskirtis- žemės ūkio, savininkas- Aleksandras Baniulis. Žemės sklypas suformuotas atliekant kadastrinius matavimus 2012 03 15, koordinacių sistema LKS-94m.
- Žemės sklypas kadastro Nr. 6655/0004:343 yra 0,9505 ha ploto, Paskirtis- žemės ūkio, savininkas- A. Baniulio firma „PROTEKTA“. Žemės sklypas suformuotas atliekant kadastrinius matavimus 2013 11 11, koordinacių sistema LKS-94m.

Per planuojamą teritoriją yra nutiesta orinė 10 kV aukštos įtampos elektros linija ir 0,4 kV orinė elektros linija, kuri šiuo metu yra iškelta. Sklype medžių priskiriamų saugotiniams nėra. Planuojamoje teritorijoje yra įrengta melioracijos sistema. Planuojama teritorija iš šiaurinės ir rytinės pusės ribojasi su valstybine žeme (Kaimynų ir Klevų gatvėmis), iš vakarinės pusės su žemės ūkio paskirties žemės sklypu, iš pietinės pusės ribojasi su kitos paskirties (vienbučių ir dvibučių gyvenamųjų namų statybos) žemės sklypais ir žemės ūkio paskirties sklypais.

3. Projektiniai sprendiniai

3.1. Architektūrinė-planinė dalis

Architektūrinius-planinius sprendinius sąlygoja Panevėžio rajono bendrojo plano sprendiniai, o taip pat išduotos planavimo sąlygos detaliojo planavimo dokumentui rengti. Žemės sklypų ribos keičiamos, sklypai sujungiami ir formuojamas vienas sklypas. Keičiama žemės sklypo tikslinė žemės naudojimo paskirtis, nustatoma- kitos paskirties, naudojimo būdas- Pramonės ir sandėliavimo objektų teritorijos; naudojimo pobūdis- Pramonės ir sandėliavimo įmonių statybos) tp8 (P1).

Planuojama teritorija yra prie susiformavusių gatvių, kuriose yra arba numatoma plėtoti inžinerinė infrastruktūra.

Orines elektros linijas numatoma iškelti.

3.2 Teritorijos tvarkymas ir naudojimas

Sklypas Nr.1 planuojamas vadovaujantis tokiais principais:

- Planuojamo sklypo ribos keičiamos (sujungiami sklypai);
- Tvarkymo ir statybos reglamentų nustatymas.
- Numatoma statyti 1-2 aukštų pastatus;
- Parkavimo vietos įrengiamos naudojamame sklype;
- Lentelėje surašyti sklypo kampų pažymėjimai ir koordinatės, koordinacių sistema valstybinė LKS-1994:

Sklypo Nr.	Sklypo kampų pažymėjimas plane	Sklypo kampų koordinatės		Sklypo plotas m ²
		X	Y	
1	1	6181075.75	524719.29	21096
	2	6181076.00	524714.99	
	3	6181077.88	524682.42	
	4	6181079.85	524648.48	
	5	6181081.50	524628.28	
	6	6181082.78	524606.10	
	14	6181082.79	524605.97	
	15	6181083.93	524586.22	
	17	6181085.04	524566.87	
	18	6181085.38	524560.96	
	19	6181085.77	524553.37	
	20	6181084.68	524499.26	
	21	6181084.24	524493.04	
	22	6181115.31	524490.08	
	23	6181187.84	524483.85	
	24	6181187.26	524490.22	
	25	6181185.47	524510.36	
	26	6181183.35	524532.44	
	27	6181182.59	524540.60	
	16	6181179.34	524584.17	
	7	6181177.80	524604.05	
8	6181172.77	524645.70		
9	6181170.04	524694.71		
10	6181168.07	524702.72		
11	6181163.92	524703.44		
12	6181153.05	524702.43		
13	6181107.99	524711.69		

Subalansuoto projektavimo reikalavimai:

- Pastato sklype naujiems pastatams ar statiniams statyti privaloma gauti statybą leidžiantį dokumentą.
- Želdynai turi užimti ne mažiau kaip 10 % sklypo ploto, tai gali būti medžiai, veja;
- Statybvietėje reikalingi laikini pastatai ūkiniams, gamybiniais ir buitiniams reikalams. Laikini pastatai išdėstomi atsižvelgiant į priešgaisrinės saugos reikalavimus, turi būti statomi už pavojingos darbo su mechanizmais zonos ribų;
- Bendras visų pastato sklype esančių pastatų užimamas žemės plotas neturi viršyti lentelėje nurodytų dydžių:

Projektuojamas sklypo Nr.1 plotas, m ²	Projektuojamas maksimalus sklypo užstatymo tankumas, %	Projektuojamas maksimalus pastatų užimamas sklypo plotas, m ²
21096	40	8438

Detalusis planas nustato **sklypo Nr. 1 tvarkymo ir naudojimo režimą.**

Sklypo Nr. 1 tvarkymo ir naudojimo režimas:

Planuojamas sklypas formuojamas keičiant sklypo paskirtį, pagrindinė tikslinė žemės naudojimo paskirtis- kita, naudojimo būdai ir pobūdžiai (naudojimo būdas- Pramonės ir sandėliavimo objektų teritorijos; naudojimo pobūdis- Pramonės ir sandėliavimo įmonių statybos) tp8 (P1). („Žemės sklypų pagrindinės tikslinės žemės naudojimo paskirties, būdų ir pobūdžių specifikacija“ 2005-03-17 įsakymas Nr. D1-151). Žemės sklypui nustatomos specialiosios žemės ir miško naudojimo sąlygos:

Sklypui Nr. 1:

Apribojimai ir servitutai
I. Ryšių linijų apsaugos zonos II. Kelių apsaugos zonos VI. Elektros linijų apsaugos zonos IX. Dujotiekių apsaugos zonos XXI. Žemės sklypai, kuriuose įrengtos valstybei priklausančios melioracijos sistemos bei įrenginiai XLIX. Vandentiekio, lietaus ir fekalinės kanalizacijos tinklų ir įrenginių apsaugos zonos
<i>S - servitutas teisė tiesti, aptarnauti požemines ir antžemines komunikacijas bei jomis naudotis 0,1859 ha ploto (tarnaujantis daiktas)(kodai 206, 207, 208).(tarnaujantis daiktas)(kodai 206, 207, 208). Servituto gavėjai- AB "LESTO", AB "Lietuvos dujos" ir kitos inžinerinius tinklus eksploatuojančios organizacijos.</i>

3.3. Inžinerinė infrastruktūra

Planuojamoje teritorijoje numatoma išplėtoti reikalingą inžinerinę infrastruktūrą ir ją prijungti prie centralizuotų tinklų. Nuotekų įrenginiai planuojami pajungti prie centralizuotų inžinerinių tinklų. Vandentiekis planuojamas pajungti prie centralizuotų inžinerinių tinklų. Planuojant teritoriją numatomos teritorijos, kuriose planuojama vystyti centralizuotą inžinerinę infrastruktūrą ir statinius prie jos prijungti. Visos specialiosios naudojimo sąlygos (apribojimai) įvardintos detaliojo plano teritorijos tvarkymo režimo pagrindinių sprendinių aprašomojoje lentelėje vadovaujantis LR Vyriausybės nutarimu "Dėl Specialiųjų žemės ir miško naudojimo sąlygų patvirtinimo".

Rengiant statinių techninius projektus tikslu, kad nebūtų pažeisti gretimų sklypų naudotojų interesai ir užtikrintas vandens nuvedimas nuo sausinamų plotų valstybei nuosavybės teise priklausančiais melioracijos statiniais, vadovaujantis Žemės ūkio ministerijos 1996 07 10 įsakymu Nr.283 privaloma paruošti melioracijos statinių pertvarkymo projektą.

3.4. Higieninė būklė ir SAZ

Planuojamoje teritorijoje numatoma išplėtoti reikalingą inžinerinę infrastruktūrą ir ją prijungti prie centralizuotų tinklų. Nuotekų įrenginiai planuojami pajungti prie centralizuotų inžinerinių tinklų. Vandentiekis planuojamas pajungti prie centralizuotų inžinerinių tinklų. Planuojant teritoriją numatomos teritorijos, kuriose planuojama vystyti centralizuotą inžinerinę infrastruktūrą ir planuojamus statinius prie jos prijungti. Planuojamame sklype yra išnagrinėta planuojama veikla, teritorija, vandens tiekimo ir nuotekų surinkimas, šildymas ir karšto vandens ruošimas, elektros energija, naudojamos žaliavos, atliekų tvarkymas ir kt.

Cheminės ir pavojingos sveikatai medžiagos nebus naudojamos. Gyventojų nepasitenkinimo dėl planuojamo statyti objekto nėra. Vadovaujantis LR Vyriausybės nutarimo "Dėl Specialiųjų žemės ir miško naudojimo sąlygų patvirtinimo" XIV. punktu Gamybinių ir komunalinių objektų sanitarinės apsaugos ir taršos poveikio zonos, gamybinio objekto sanitarinė apsaugos zona - žemės plotas tarp šių objektų ir gyvenamųjų pastatų. Sanitarinė apsaugos zona nuo planuojamų statyti pastatų bus nustatoma rengiant techninį projektą, atsižvelgiant į konkretaus projektuojamo objekto paskirtį ir technologinius procesus.

3.5. Eismo saugumas

[važiavimai į sklypą planuojami iš esamų gatvių (Kaimynų ir Klevų), kurios sujungtos su Vaivadų gyvenvietės gatvių tinklu. Detaliojo plano sprendiniai eismo saugumui neigiamos įtakos neturės.

3.6 Aplinkos apsauga

Planuojamoje teritorijoje numatoma išplėtoti reikalingą inžinerinę infrastruktūrą ir ją prijungti prie centralizuotų tinklų. Nuotekų įrenginiai planuojami pajungti prie centralizuotų inžinerinių tinklų. Vandentiekis planuojamas pajungti prie centralizuotų inžinerinių tinklų. Planuojant teritoriją numatomos teritorijos, kuriose planuojama vystyti centralizuotą inžinerinę infrastruktūrą planuojamus statinius prie jos prijungti. Kadangi greta planuojamos teritorijos nėra centralizuotų lietaus kanalizacijos tinklų, paviršinės nuotekos turi būti tvarkomos vadovaujantis Lietuvos Respublikos aplinkos ministro 2007 m. balandžio 2 d. įsakymu Nr. D1-193 "PAVIRŠINIŲ NUOTEKŲ TVARKYMO REGLAMENTAS", šių nuotekų tvarkymo sprendiniai konkretizuojami rengiant techninį projektą.

Visos specialiosios naudojimo sąlygos (apribojimai) įvardintos detaliojo plano teritorijos tvarkymo režimo pagrindinių sprendinių aprašomojoje lentelėje. Numatomos planuojamoje teritorijoje veiklos, laikantis gamtos apsaugos bei higieninės saugos reikalavimų, poveikis aplinkos kokybei bei kraštovaizdžiui bus nežymus, dirvožemis, gruntiniai bei paviršiniai vandenys nebus teršiami. Kertamų medžių nėra. Kadangi poveikis aplinkai nežymus, dalis "Žemės apsauga" neruošiama.

Vykdam pastatų statybą, visais atvejais privaloma vadovautis LR normatyviniais statybos techniniais dokumentais (STR), kuriuos reglamentuoja Statybos įstatymas. Sklypą skirtą sandėliavimo objektų statybai planuojama apželdinti- 10%, sklypų ploto.

Atliekos bus perdirbamos pagal sutartis su organizacijomis, kurios turi teisę atlikti šių atliekų perdirbimą.

Poveikio aplinkai vertinimo procedūra neatliekama, nes numatoma vykdyti viena veikla Pramonės ir sandėliavimo objektų statyba. Poveikio aplinkai vertinimas numatomas atlikti rengiant techninį projektą, atsižvelgiant į konkretaus projektuojamo objekto paskirtį ir technologinius procesus.

Planuojamo objekto inžinerinės komunikacijos bus prijungtos prie centralizuotų tinklų. Nustatant naujus žemės sklypų naudojimo būdus ir pobūdžius, tvarkymo reglamentus ir kt., vadovaujamasi Panevėžio rajono bendruoju planu, atsižvelgiama į bendrą situaciją planuojamoje teritorijoje, jos perspektyvas, aplinkinius sklypus, planavimo organizatorių pageidavimus, įvertinami poveikio aplinkai faktoriai. Ateityje, projektuojant statinius, būtina prisilaikyti žemės paviršiaus linijos. Atliekant žemės kasybos darbus, nuimtas derlingas dirvožemio sluoksnis bus panaudotas sklypo sutvarkymui. Likęs gruntas sandėliuojamas tam tikslui numatytose vietose ir reikalui esant, išvežamas į saugojimo aikšteles pagal atskirus susitarimus su savivaldybe (panaudojamas kitoms reikmėms). Be to statybos metu, ruošiant darbo vietą, atliekant žemės kasimo darbus, klojant tinklus ir dangas, galimi poveikiai aplinkai. Reikėtų numatyti ir įvertinti šiuos aspektus: dirvos erozija ir dirvos paviršiaus slinkimas dėl viršutinio sluoksnio nuėmimo ir augmenijos sunaikinimo; dirvos sutankinimas nuo sunkiųjų mechanizmų, dėl ko sumažėja dirvos imlumas absorbuoti nuotekas. Pavojingos, radioaktyvios medžiagos planuojamoje teritorijoje nebus naudojamos ir saugojamos. Vadovaujantis Lietuvos Respublikos triukšmo valdymo įstatymo nuostatomis, statinyje esančių triukšmo šaltinių skleidžiamas triukšmas neturi viršyti Lietuvos Respublikos sveikatos apsaugos ministro 2007 m. liepos 2 d. įsakymu Nr. V-555 dėl Lietuvos higienos normos HN 33:2007 „Akustinis triukšmas. Triukšmo ribiniai dydžiai gyvenamuosiuose ir visuomeninės paskirties pastatuose bei jų aplinkoje“ nustatytų triukšmo ribinių dydžių vietovei, kurioje naudojami triukšmo šaltiniai. Vibracijos lygis nepakis. Šviesos, šilumos, jonizuojančio ar nejonizuojančio (elektromagnetinio) spinduliavimo neigiamo poveikio nebus. Ekstremalių situacijų tikimybė minimali. Fizikiniai ir biologiniai teršalai nesusidarys.

Numatomas užstatymas neturės reikšminio poveikio aplinkai, Lietuvoje galiojančių įstatymų ir normų nepažeis. Detaliojo plano sprendiniai yra pozityvūs.

Nustačius naujus žemės naudojimo pobūdžius, statybos reglamentus bei teritorijos tvarkymo režimų reikalavimus, atsižvelgus į tai, kad numatomos veiklos sklypuose neprieštarauja Panevėžio rajono bendrajame plane numatytai, bei laikantis visų gamtos apsaugos, higieninės saugos reikalavimų, reikšmingo neigiamo poveikio aplinkai ir kraštovaizdžiui nedarys. Oras, dirvožemis, gruntiniai bei paviršiniai vandenys nebus teršiami.

Pačių statinių sklype detalesnis funkcinis zonavimas, jų architektūrinė išraiška ir kt. klausimai, įvertinus visus apribojimus ir reglamentus, bus sprendžiami techniniuose projektuose.

Naujiems pastatams gaisro ir avarijų tikimybė minimali, nes bus numatomos visos apsaugos priemonės. Bus įrengiama priešgaisrinė signalizacijos sistema, priešgaisrinio vandentiekio hidrantai gatvių vandentiekio linijose, pastatai apsaugoti žaibosaugos įrengimais ir žaibosaugos požeminiu kontūru.

Visos specialiosios naudojimo sąlygos (apribojimai) įvardintos detaliojo plano teritorijos tvarkymo režimo pagrindinių sprendinių aprašomojoje lentelėje. Numatomos planuojamoje teritorijoje veiklos, laikantis gamtos apsaugos bei higieninės saugos reikalavimų, poveikis aplinkos kokybei bei kraštovaizdžiui bus nežymus, dirvožemis, gruntiniai bei paviršiniai vandenys nebus teršiami. Kadangi poveikis aplinkai nežymus, dalis "Žemės apsauga" neruošiama.

Vykdamat pastatų statybą, visais atvejais privaloma vadovautis LR normatyviniais statybos techniniais dokumentais (STR), kuriuos reglamentuoja Statybos įstatymas. Sklypą planuojama apželdinti- 10%, sklypų ploto.

Atliekos bus perdirbamos pagal sutartis su organizacijomis, kurios turi teisę atlikti šių atliekų perdirbimą.

3.7 Viešinimo procedūros

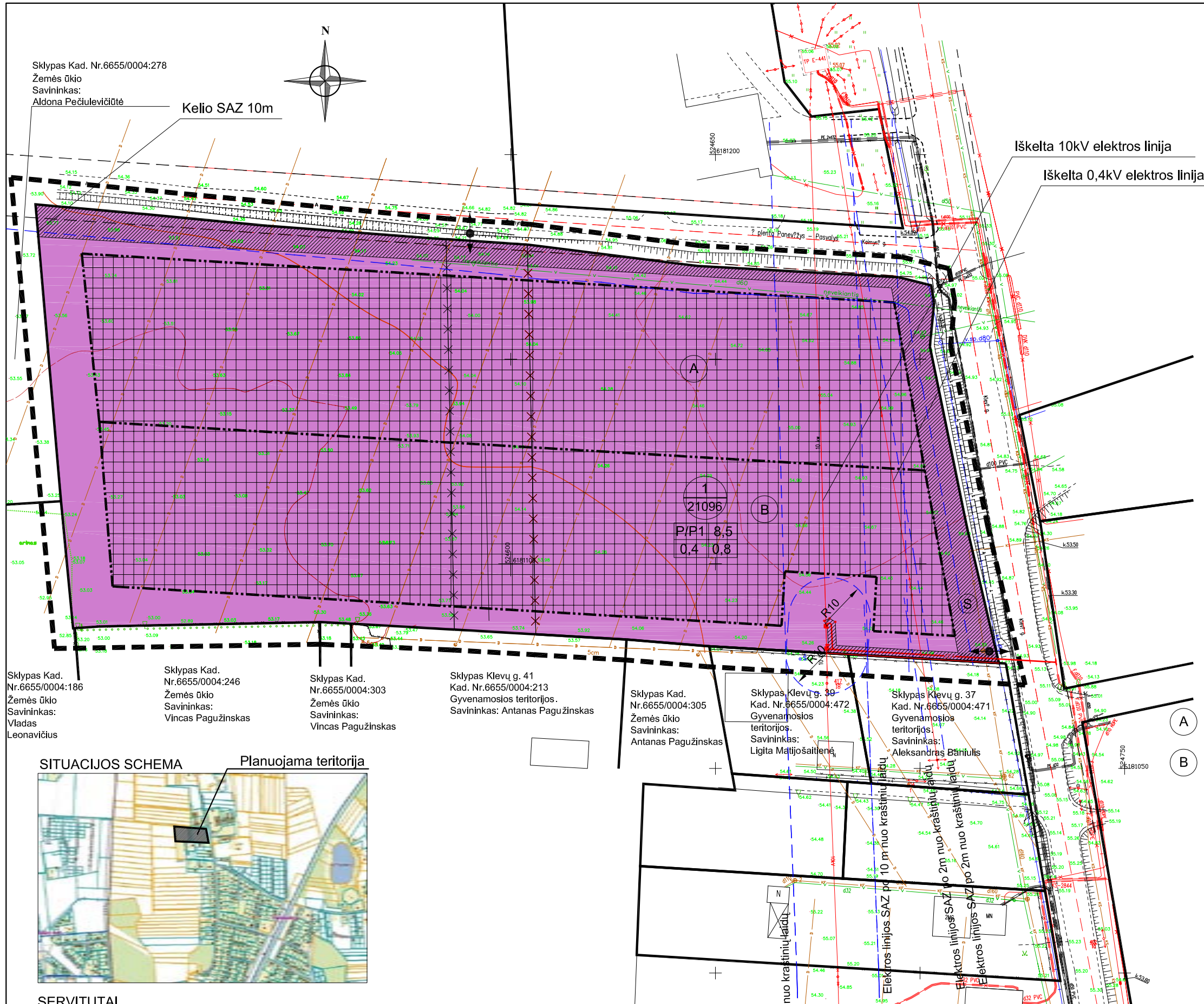
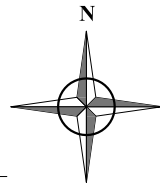
Apie rengiamą detalųjį planą 2013 gruodžio mėn. 21 d. buvo skelbta, laikraštyje „Panevėžio rytas“, pateikta informacija prie planuojamos teritorijos įrengtame stende, seniūnijos skelbimų lentoje, Panevėžio rajono savivaldybės interneto puslapyje bei pasirašytinai informuoti kaimyninių sklypų savininkai. Viešai detalusis planas buvo eksponuojamas Panevėžio rajono savivaldybės architektūros skyriuje nuo 2014 m. sausio mėn. 15 d., o viešas susirinkimas vyko 2014 m. sausio mėn. 30 d. 9 valandą Panevėžio rajono savivaldybės architektūros skyriuje. Pretenzijų ir pasiūlymų iki viešo susirinkimo negauta. Detaliojo plano pristatyme dalyvavo rengėjo Iļ R. Paužos architektūros ir urbanistikos studija architektas Rimantas Pauža pagal įgaliojimą atstovaujantis planavimo organizatorius. Per vieną valandą nuo susirinkimo pradžios daugiau dalyvių neatvyko ir pasiūlymų nepateikė, konstatuojama, kad viešo susirinkimo procedūra atlikta. Laikoma, kad visuomenė pritaria detaliojo plano sprendiniams.

Projekto vadovas

Rimantas Pauža

Sklypas Kad. Nr.6655/0004:278
Žemės ūkio
Savininkas:
Aldona Pečiulevičiūtė

Kelio SAZ 10m



SUTARTINIAI PAŽYMĖJIMAI

Reglamentas	Simbolis
Detaliojo plano galiojimo riba	— — — — —
Statybos linija	— · — · — · — · — · — · —
Statybos riba	— · — · — · — · — · — · —
Užstatyti leidžiama teritorija	□ (grid pattern)
Servituto ribos (zona)	▨ (diagonal lines)
Įvažiavimas - išvažiavimas eismo kryptis	↔
Esamų sklypų ribos	— — — — —
Projektuojamų sklypų ribos	— · — · — · — · — · — · —
Naikinamos sklypų ribos	× — × — × — × — ×
Inžinerinės infrastruktūros koridorių ribos	▩ (cross-hatch pattern)
Apsaugos zonos ir juostos	- - - - -

SKLYPO NUMERIO
PAGAL EKSPLIKACIJĄ
IR JO PLOTO ŽYMĖJIMAS

n	n - sklypo numeris (pagal eksplikaciją)
m	m - sklypo plotas (m2)

PRIVALOMAS TERITORIJŲ TVARKYMO IR NAUDOJIMO REŽIMAS

1	2	1- galimi žemės naudojimo būdai ir pobūdžiai
3	4	2- leistinas pastatų aukštis (metrais) 3- leistinas sklypo užstatymo tankumas 4- leistinas sklypo užstatymo intensyvumas

Pramonės ir sandėliavimo teritorija

- (A) PRAMONĖS IR SANDĖLIAVIMO PASKIRTIES PATALPOS
- (B) ADMINISTRACINĖS PASKIRTIES PATALPOS

Sklypas Kad. Nr.6655/0004:186
Žemės ūkio
Savininkas:
Vladas Leonavičius

Sklypas Kad. Nr.6655/0004:246
Žemės ūkio
Savininkas:
Vincas Pagužinskas

Sklypas Kad. Nr.6655/0004:303
Žemės ūkio
Savininkas:
Vincas Pagužinskas

Sklypas Klevų g. 41
Kad. Nr.6655/0004:213
Gyvenamosios teritorijos.
Savininkas: Antanas Pagužinskas

Sklypas Kad. Nr.6655/0004:305
Žemės ūkio
Savininkas:
Antanas Pagužinskas

Sklypas Klevų g. 39
Kad. Nr.6655/0004:472
Gyvenamosios teritorijos.
Savininkas:
Ligita Matijošaitienė

Sklypas Klevų g. 37
Kad. Nr.6655/0004:471
Gyvenamosios teritorijos.
Savininkas:
Aleksandras Baniulis

SITUACIJOS SCHEMA Planuojama teritorija



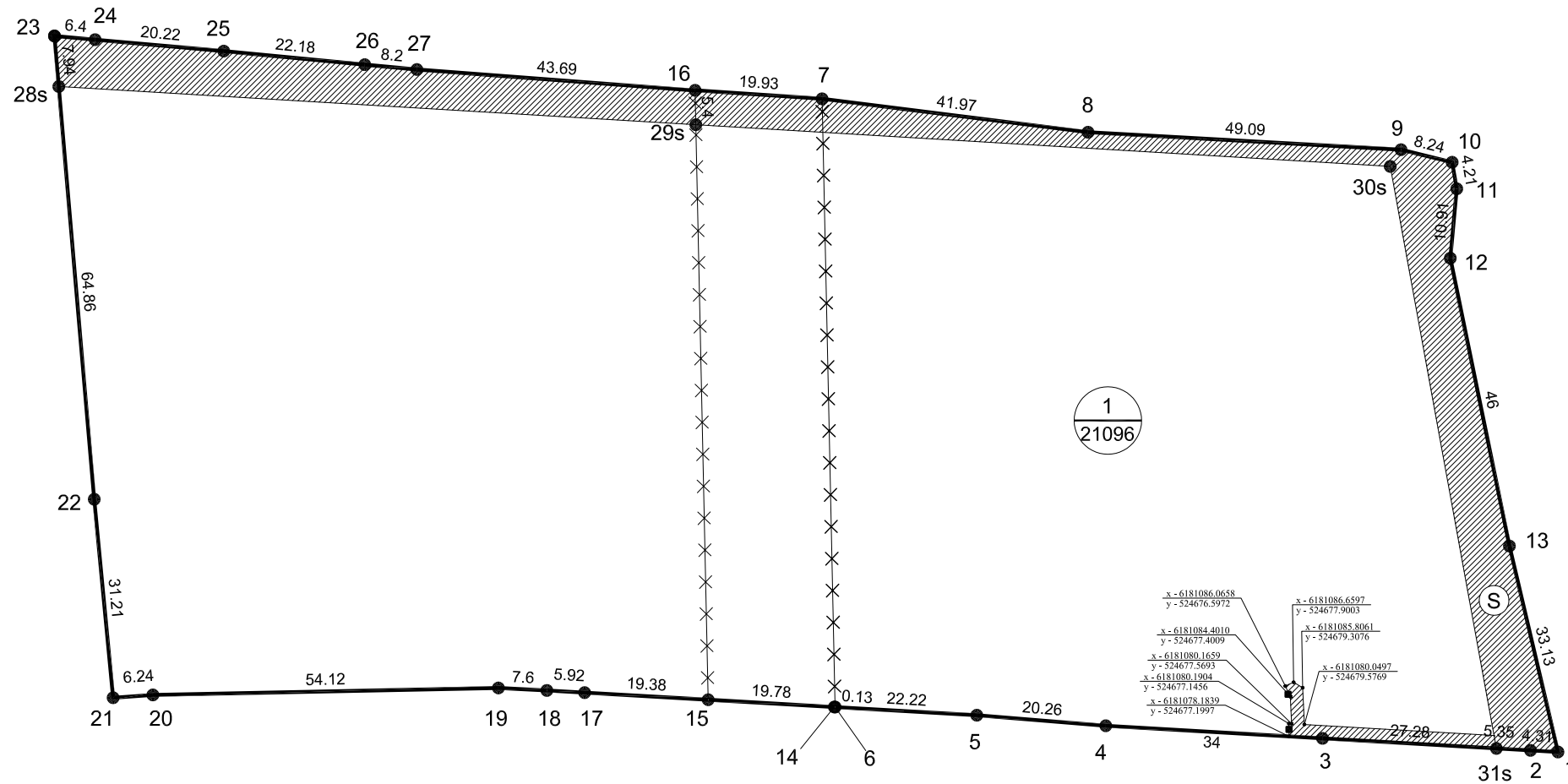
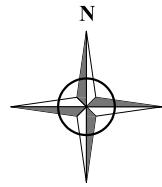
SERVITUTAI

Planuojamame sklype Nr. 1 numatomi šie servitutai:
S - servitutas teisė tiesti, aptarnauti požemines ir antžemines komunikacijas bei jomis naudotis 0,1859 ha ploto (tarnaujantis daiktas)(kodai 206, 207, 208).(tarnaujantis daiktas)(kodai 206, 207, 208). Servituto gavėjai- AB "LESTO", AB "Lietuvos dujos" ir kitos inžinerinius tinklus eksploatuojančios organizacijos.

PASTABA:

1. APRIBOJIMUS ŽIŪRĖTI DETALIOJO PLANO TERITORIJOS TVARKYMO REŽIMO PAGRINDINIŲ SPRENDINIŲ APRAŠOMOJOJE LENTELĖJE.

ATESTATO NR.	R. Pauža architektūros ir urbanistikos studija			ŽEMĖS SKLYPŲ, KADASTRO NR. 6655/0004:235 ; 6655/0004:332 IR 6655/0004:343, VAIVADŲ K., PANEVĖŽIO SEM., PANEVĖŽIO R. DETALUSIS PLANAS	
A130	PV	R. PAUŽA		PAGRINDINIS BRĖŽINYS M 1:1000	
ETAPAS	PLANAVIMO ORGANIZATORIAI			LAPAS	LAPŲ
DP	A. BANIULIO FIRMA "PROTEKTA" IR ALEKSANDRAS BANIULIS			1	1



SKLYPŲ KOORDINAČIŲ LENTELE
Koordinacių sistema valstybinė LKS-1994

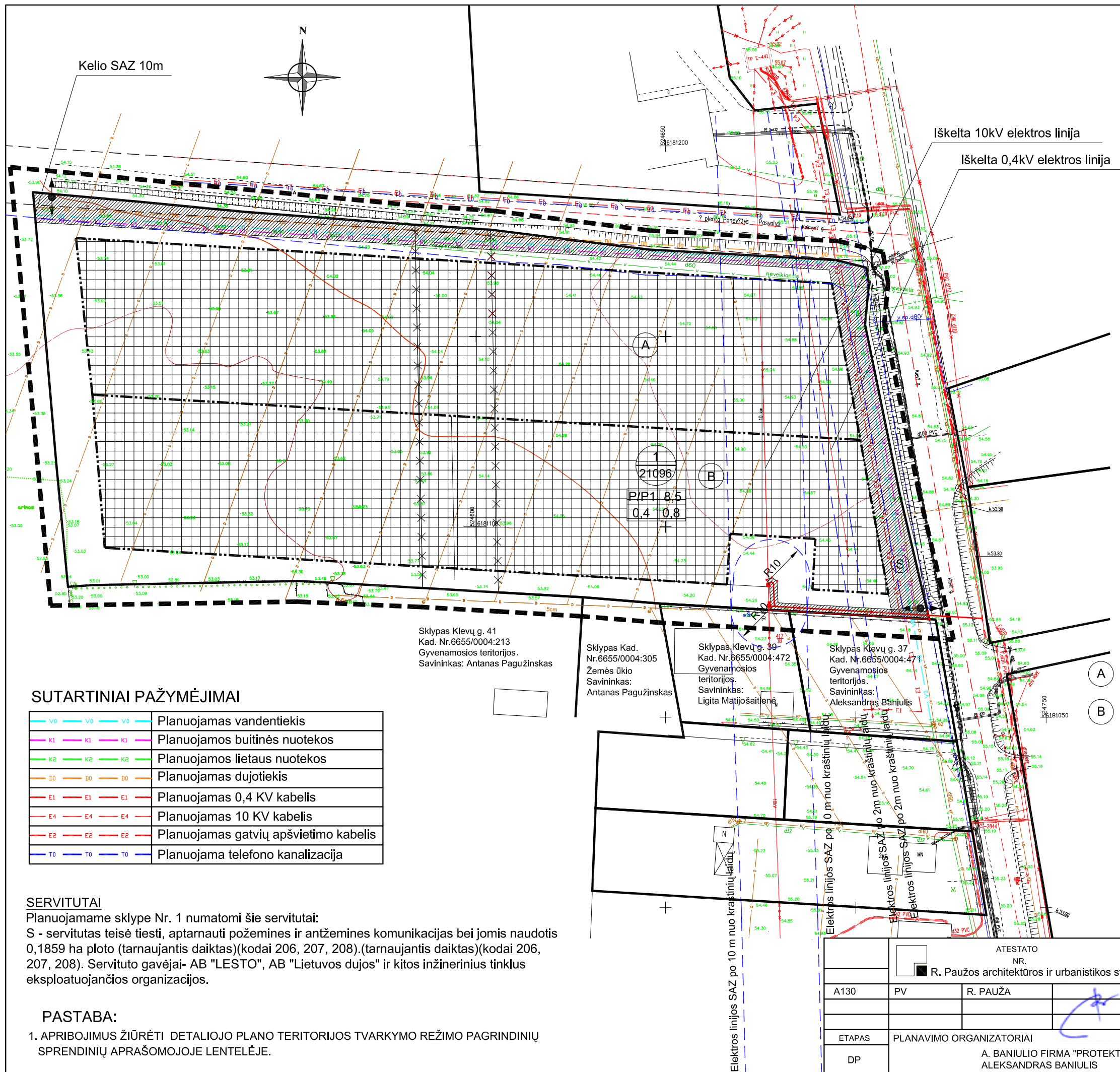
Taško Nr.	x	y
1	6181075.75	524719.29
2	6181076.00	524714.99
3	6181077.88	524682.42
4	6181079.85	524648.48
5	6181081.50	524628.28
6	6181082.78	524606.10
7	6181177.80	524604.05
8	6181172.77	524645.70
9	6181170.04	524694.71
10	6181168.07	524702.72
11	6181163.92	524703.44
12	6181153.05	524702.43
13	6181107.99	524711.69
14	6181082.79	524605.97
15	6181083.93	524586.22
16	6181179.34	524584.17
17	6181085.04	524566.87
18	6181085.38	524560.96
19	6181085.77	524553.37
20	6181084.68	524499.26
21	6181084.24	524493.04
22	6181115.31	524490.08
23	6181187.84	524483.85
24	6181187.26	524490.22
25	6181185.47	524510.36
26	6181183.35	524532.44
27	6181182.59	524540.60
28s	6181179.93	524484.53
29s	6181173.94	524584.29
30s	6181167.42	524693.03
31s	6181076.31	524709.65

SERVITUTAI

Planuojamame sklype Nr. 1 numatomi šie servitutai:

S - servitutas teisė tiesti, aptarnauti požemines ir antžemines komunikacijas bei jomis naudotis 0,1859 ha ploto (tarnaujantis daiktas)(kodai 206, 207, 208).(tarnaujantis daiktas)(kodai 206, 207, 208). Servituto gavėjai- AB "LESTO", AB "Lietuvos dujos" ir kitos inžinerinius tinklus eksploatuojančios organizacijos.

ATESTATO NR.	R. Paužos architektūros ir urbanistikos studija			ŽEMĖS SKLYPŲ, KADASTRO NR. 6655/0004:235; 6655/0004:332 IR 6655/0004:343, VAIVADŲ K., PANEVĖŽIO SEM., PANEVĖŽIO R. DETALUSIS PLANAS	
A130	PV	R. PAUŽA		SKLYPŲ NUŽYMĖJIMO BRĖŽINYS M 1:1000	LAIDA 0
ETAPAS	PLANAVIMO ORGANIZATORIAI			LAPAS	LAPŲ
DP	A. BANIULIO FIRMA "PROTEKTA" IR ALEKSANDRAS BANIULIS			1	1



SUTARTINIAI PAŽYMĖJIMAI

Reglamentas	Simbolis
Detaliojo plano galiojimo riba	— — — — —
Statybos linija	— — — — —
Statybos riba	— — — — —
Užstatyti leidžiama teritorija	□
Servituto ribos (zona)	▨
Įvažiavimas - išvažiavimas eismo kryptis	↔
Esamų sklypų ribos	— — — — —
Projektuojamų sklypų ribos	— — — — —
Naikinamos sklypų ribos	× × × ×
Inžinerinės infrastruktūros koridorių ribos	▩
Apsaugos zonos ir juostos	- - - - -

SKLYPO NUMERIO PAGAL EKSPLIKACIJĄ IR JO PLOTO ŽYMĖJIMAS

n n - sklypo numeris (pagal eksplikaciją)
m m - sklypo plotas (m2)

PRIVALOMAS TERITORIJŲ TVARKYMO IR NAUDOJIMO REŽIMAS

1	2	1- galimi žemės naudojimo būdai ir pobūdžiai
3	4	2- leistinas pastatų aukštis (metrais) 3- leistinas sklypo užstatymo tankumas 4- leistinas sklypo užstatymo intensyvumas

SUTARTINIAI PAŽYMĖJIMAI

V0	V0	V0	Planuojamas vandentiekis
K1	K1	K1	Planuojamos būtinos nuotekos
K2	K2	K2	Planuojamos lietaus nuotekos
D0	D0	D0	Planuojamas dujotiekis
E1	E1	E1	Planuojamas 0,4 KV kabelis
E4	E4	E4	Planuojamas 10 KV kabelis
E2	E2	E2	Planuojamas gatvių apšvietimo kabelis
T0	T0	T0	Planuojama telefono kanalizacija

SERVITUTAI

Planuojamame sklype Nr. 1 numatomi šie servitutai:
 S - servitutas teisė tiesyti, aptarnauti požemines ir antžemines komunikacijas bei jomis naudotis 0,1859 ha ploto (tarnaujantis daiktas)(kodai 206, 207, 208).(tarnaujantis daiktas)(kodai 206, 207, 208). Servituto gavėjai- AB "LESTO", AB "Lietuvos dujos" ir kitos inžinerinius tinklus eksploatuojančios organizacijos.

PASTABA:

1. APRIBOJIMUS ŽIURĖTI DETALIOJO PLANO TERITORIJOS TVARKYMO REŽIMO PAGRINDINIŲ SPRENDINIŲ APRAŠOMOJOJE LENTELĖJE.

A PRAMONĖS IR SANDĖLIAVIMO PASKIRTIES PATALPOS

B ADMINISTRACINĖS PASKIRTIES PATALPOS

ATESTATO NR.		ŽEMĖS SKLYPŲ, KADASTRO NR. 6655/0004:235; 6655/0004:332 IR 6655/0004:343, VAIVADŲ K., PANEVĖŽIO SEM., PANEVĖŽIO R. DETALUSIS PLANAS	
A130	PV	R. PAUŽA	INŽINERINĖS INFRASTRUKTŪROS BRĖŽINYS M 1:1000
ETAPAS	PLANAVIMO ORGANIZATORIAI		LAPAS
DP	A. BANIULIO FIRMA "PROTEKTA" IR ALEKSANDRAS BANIULIS		LAPŲ
			LAIDA
			0
			1
			1