

PATVIRTINTA
Panevėžio rajono savivaldybės
administracijos direktoriaus
2016 m. birželio 29 d.
įsakymu Nr. A-778

**PANEVĖŽIO RAJONO SAVIVALDYBĖS
EKSTREMALIŲJŲ SITUACIJŲ VALDYMO
PLANAS**

2016 m
Panevėžys

1.	Bendrosios nuostatos	5
1.1.	Įsakymas dėl plano patvirtinimo	5
1.2.	Plano derinimo lapas	6
1.3.	Plano kopijų (plano išrašų) skirstymas	7
1.4.	Plano tikslas	8
1.5.	Panevėžio rajono savivaldybės trumpas apibūdinimas	8
1.6.	Panevėžio rajono seniūnijų trumpas apibūdinimas	9
1.7.	Plane vartojamos sąvokos ir santrumpos	10
2.	Gresiančios ekstremaliosios situacijos	11
3.	Perspėjimo ir informavimo apie gresiančią ar susidariusią ekstremaliąją situaciją organizavimas	12
3.1.	Savivaldybės administracijos vyriausiojo specialisto civilinei saugai veiksmai gavus savivaldybės administracijos direktoriaus ar savivaldybės ekstremaliosios situacijos operacijų vadovo nurodymą perspėti ir informuoti savivaldybės teritorijoje esančius gyventojus ir civilinės saugos sistemos subjektus	13
3.2.	Savivaldybės administracijos vyriausiojo specialisto civilinei saugai veiksmai gavus apskrities priešgaisrinės gelbėjimo valdybos nurodymą perspėti ir informuoti savivaldybės teritorijoje esančius gyventojus ir civilinės saugos sistemos subjektus	14
3.3.	Savivaldybės administracijos vyriausiojo specialisto civilinei saugai veiksmai gavus pranešimą iš Priešgaisrinės apsaugos ir gelbėjimo departamento prie Vidaus reikalų ministerijos direktoriaus nustatytų ūkio subjektų, įregistruotų Valstybinės reikšmės ir pavojingų objektų registre, apie įvykusią avariją	14
3.4.	Savivaldybės administracijos vyriausiojo specialisto civilinei saugai veiksmai dėl techninių kliūčių neveikiant perspėjimo ir informavimo sistemai	15
3.5.	Pasiuntinių išvykimo tvarka ir maršrutai tose gyvenamosiose vietovėse, kuriose nėra sirenų arba nėra galimybių panaudoti kitų įspėjamųjų garsinių priemonių gyventojams, valstybės ir savivaldybių institucijoms ir įstaigoms, kitoms įstaigoms, ūkio subjektams perspėti ir informuoti	15
4.	Informacijos apie ekstremalųjį įvykį ar ekstremaliąją situaciją gavimo ir perdavimo tvarka	15
4.1.	Informacijos apie ekstremalųjį įvykį ar ekstremaliąją situaciją gavimo ir perdavimo Panevėžio apskrities priešgaisrinei gelbėjimo valdybai, Priešgaisrinės apsaugos ir gelbėjimo departamentui prie VRM ir kitoms suinteresuotoms institucijoms tvarka	17
4.2.	Ryšių organizavimo schemas ir ryšių priemonės, naudojamos informacijai priimti ir perduoti	18
4.3.	Informacijos teikimo gyventojams ekstremaliųjų įvykių, ekstremaliųjų situacijų metu organizavimas	19
5.	Gyventojų evakavimo organizavimas	19
5.1.	Iš ekstremaliosios situacijos židinio iškeldintų gyventojų laikinas gyvenamųjų patalpų ir gyvybiškai būtinų paslaugų suteikimas	19
5.2.	Gyventojų evakavimo ir priėmimo vykdymo tvarka	20
5.3.	Gyventojų surinkimo, tarpinių gyventojų evakavimo ir gyventojų priėmimo punktų struktūra ir jų įkūrimo vietos, asmenų, vykdančių šių punktų funkcijas, telkimo tvarka	21
5.4.	Gyventojų evakavimo kryptys ir maršrutai	22
5.5.	Gyventojams evakuoti ekstremaliųjų situacijų atvejais būtinos priemonės ir materialiniai ištekliai	23
5.6.	Kolektyvinės apsaugos statiniai ir jų panaudojimo galimybės	23

6.	Gresiančių ar įvykusių ekstremaliųjų įvykių ir gresiančių ar susidariusių ekstremaliųjų situacijų valdymo organizavimas ir koordinavimas	24
6.1.	Asmens, atsakingo už informacijos priėmimą ir perdavimą, veiksmai gavus informaciją apie gresiantį ar įvykusį ekstremaliųjų įvykių, gresiančią ar susidariusią ekstremaliąją situaciją	24
6.2.	Savivaldybės lygio ekstremaliųjų situacijų valdymo organizavimas ir veiksmų koordinavimas	24
6.3.	Gaisrai	25
6.4.	Pavojingos ar ypač pavojingos žmonių ligos protrūkis ar epidemija	26
6.5.	Elektros energijos tiekimo sutrikimas ir (ar) gedimas	28
6.6.	Stichiniai hidrologiniai reiškiniai	28
6.7.	Stichiniai meteorologiniai reiškiniai	29
6.8.	Pavojingas radinys	30
6.9.	Savivaldybės administracijos bei savivaldybės teritorijoje esančių valstybės ir savivaldybių institucijų ir įstaigų veiksmai likviduojant ekstremaliuosius įvykius ar ekstremaliasias situacijas	31
6.9.1.	Savivaldybės ESK, įvykus ekstremaliajam įvykiui ar susidarius ekstremaliajai situacijai, funkcijos ir veiksmai	31
6.9.2.	Savivaldybės ES OC vykdomos funkcijos ir veiksmai	32
6.10.	Savivaldybės administracijos ir jos struktūrinių padalinių veiklos tęstinumo užtikrinimas gresiant ar susidarius ekstremaliosioms situacijoms	32
6.11.	Materialinių išteklių telkimas ekstremaliųjų situacijų atvejais	33
6.12.	Sanitarinio švarinimo organizavimas, jo atlikimo vietos	33
7.	Pagalbos teikimo nukentėjusiems gyventojams ekstremaliųjų įvykių ir ekstremaliųjų situacijų metu organizavimas	34
7.1.	Nukentėjusiųjų apgyvendinimas	34
7.2.	Medicininė pagalba	34
7.3.	Socialinių paslaugų ir paramos teikimas	35
7.4.	Psichologinė pagalba	35
7.5.	Švietimo paslaugos	36
8.	Viešosios tvarkos palaikymo organizavimas	36
8.1.	Atsakingųjų už viešosios tvarkos palaikymą veiksmai įvykus ekstremaliajam įvykiui, susidarius ekstremaliajai situacijai	36
8.2.	Materialiniai ir žmogiškieji ištekliai viešajai tvarkai savivaldybės teritorijoje palaikyti	36
9.	Privalomų darbų organizavimas	37
9.1.	Atliktų privalomųjų darbų apskaita	38
9.2.	Kompensavimas už atliktus darbus	38
10.	Ekstremaliųjų įvykių ir ekstremaliųjų situacijų metu nutrauktų komunalinių paslaugų teikimo atnaujinimo ir kitų būtinausių gyvenimo (veiklos) sąlygų atkūrimo organizavimas	39
11.	Gyventojų, žuvusių ekstremaliųjų situacijų metu, laidojimo organizavimas	39
12.	Kultūros vertybių apsauga	40

1. Bendrosios nuostatos

1.1. Įsakymas dėl plano patvirtinimo

1.2. Plano derinimo lapas

**Panevėžio apskrities priešgaisrinė
gelbėjimo valdyba**

1.3. Plano kopiju (plano išrašu) skirstymas

1 lentelė

Plano kopijos

Eil. Nr.	Kam pateikta plano kopija, pateikimo būdas	Data	Atsakingo asmens pareigos, vardas, pavardė, parašas

1.4. Plano tikslas

Panevėžio rajono savivaldybės ekstremaliųjų situacijų valdymo planas (toliau – planas) – dokumentas, kuriuo vadovaujasi savivaldybės administracijos direktoriaus pavaduotojas ir savivaldybės ekstremaliųjų situacijų operacijų centras organizuojant ir koordinuojant gresiančių ar susidariusių ekstremaliųjų situacijų likvidavimą ir jų padarinių šalinimą.

Plano parengimo būtinybė grindžiama ekstremaliųjų situacijų atsiradimo dėl gamtinio, techninio, ekologinio ar socialinio pobūdžio priežasčių tikimybe. Ekstremaliosios situacijos gali sukelti staigų bei didelį pavojų žmonių gyvybei ar sveikatai, turtui, gamtai arba žmonių žūtį, sužalojimą bei turtinius nuostolius. Planas reikalingas tam, kad būtų tinkamai organizuojami ir koordinuojami savivaldybės, ministerijų, įstaigų, tarnybų, ūkio subjektų ir gyventojų veiksmai rengiantis ekstremaliosioms situacijoms bei vykdant žmonių, aplinkos ir turto apsaugą, organizuojant gelbėjimo ir ekstremaliųjų situacijų padarinių šalinimo darbus.

Plano tikslai:

- įvertinti galimas ekstremaliąsias situacijas ir atlikti jų rizikos analizę;
- nustatyti savivaldybės padalinių vaidmenį ir pareigas ekstremaliųjų situacijų metu ar rengiantis ekstremaliosioms situacijoms;
- koordinuoti savivaldybės padalinių, valstybinių institucijų, tarnybų, esančių savivaldybės teritorijoje, uždavinius ir funkcijas iškilus ekstremaliosioms situacijoms;
- nustatyti ekstremaliosios situacijos masto ir padarinių įvertinimo tvarką;
- numatyti koordinavimą, valdymą ir kontrolę;
- numatyti civilinės saugos ir gelbėjimo sistemos veiksnių ekstremaliųjų situacijų metu materialinio aprūpinimo bazę.

1.5. Panevėžio rajono savivaldybės trumpas apibūdinimas

Panevėžio rajono savivaldybės taryba sudaryta iš 25 narių. Panevėžio rajono savivaldybės teritorija padalyta į 12 seniūnijų: Karsakiškio, Krekenavos, Miežiškių, Naujamiesčio, Panevėžio, Paįstrio, Raguvos, Ramygalos, Smilgių, Upytės, Vadoklių, Velžio.

Panevėžio rajonas yra Lietuvos Respublikos vidurinėje dalyje. Ribojasi su Panevėžio apskrities Pasvalio, Biržų, Kupiškio rajonais, Utenos apskrities Anykščių rajonu, Vilniaus apskrities Ukmergės rajonu, Kauno apskrities Kėdainių rajonu, Šiaulių apskrities Radviliškio ir Pakruojo rajonais.

Panevėžio rajone deklaruota 41,8 tūkst. gyventojų.

Panevėžio rajono teritorija yra 217,8 tūkst. ha. Žemdirbystės plotai užima 57,3 proc., miškai 33,1 proc., vandenys 2,1 proc., keliai 1,70 proc., užstatyta teritorija 2,1 proc. nuo bendro rajono ploto. Žemės ūkio naudmenų net 92,13 proc. sudaro ariamoji žemė. Sodai sudaro 1,48 proc., pievos ir natūralios ganyklos 6,39 proc.

Panevėžio miškų urėdijos bendras plotas – 7 685 ha. Didžiausi miškai: Žaliosios giria (3 881 ha), Stumbriškio giria (2 910 ha), Gegužinės giria (894 ha). Didžiausi durpynai: Klimbalės (322 ha), Gailių (481 ha), Šventupio (4 ha).

Prie kelio A17 Panevėžio vakarinis aplinkkelis ir kelio 195 Kėdainiai–Krekenava–Panevėžys įsteigti logistikos ir aptarnavimo centrai.

Tarptautiniai keliai: E272, E67.

Rajono teritoriją kerta šie keliai: A2 Panevėžys–Vilnius, A8 Panevėžys–Aristava–Sitkūnai, A10 Panevėžys–Pasvalys–Ryga, A17 Panevėžio aplinkkelis.

Krašto kelias: 122 Daugpilis–Rokiškis–Panevėžys.

Rajono teritoriją kerta magistralinio geležinkelio linija Šiauliai–Daugpilis.

Panevėžio rajone yra 128 tiltai. Svarbiausi šie: Piniavos, Berčiūnų, Miežiškių, Gustonių, Paliūniškio, Krekenavos, Naujamiesčio, Velžio.

Panevėžio rajone yra 8 priešgaisrinės tarnybos ugniagesių komandos, visuomenės sveikatos biuras, 2 pirminės sveikatos priežiūros centrai, 3 slaugos ligoninės, 4 ambulatorijos, 5 bendrosios praktikos gydytojų kabinetai, 26 medicinos punktai.

Rajone yra 18 tvenkinių su hidrostatiniais įrenginiais. Didžiausios upės: Nevėžis, Lėvuo, Sanžilė, Juoda, Šuoja.

Švietimo įstaigos: 6 ikimokyklinio ugdymo įstaigos, 3 mokyklos-darželiai, 9 pagrindinės mokyklos, 1 progimnazija ir 7 gimnazijos. Dirba 440 pedagoginių darbuotojų.

Per rajono teritoriją nutiestas magistralinis dujotiekis Vilnius–Ryga, Panevėžys–Klaipėda ir dujų kompresorinė stotis (Maskvytiškių kaimas, Panevėžio rajonas), užtikrinanti dujų tiekimą pagal dispečerinį režimą dujotiekio atšakoje Panevėžys–Klaipėda.

1.6. Panevėžio rajono seniūnijų trumpas apibūdinimas

1.6.1. Karsakiškio seniūnija. Seniūnijos plotas – 33 995 tūkst. ha, kurių 32 % užima miškai. Per seniūnijos teritoriją teka Lėvens, Pyvesos, Marnako upės, Žaliosios girioje Įstros ir Svalios upių ištakos, tyvuliuoja 2 ežerai, seniūnijoje yra du Vosniūnų ir Linkiamiškio spanguolynai, Gailių ir Klimbalės durpynai, 102 kaimai, apie 3 tūkst. gyventojų, įsikūrusios 5 gyvenvietės (Karsakiškio, Geležių, Tiltagalių, Paliūniškio, Sodelių).

Veikia kultūros centras, 2 bendruomenės namai, muziejus, 2 bažnyčios, 6 koplyčios, bendrosios praktikos gydytojų kabinetas Tiltagaliuose, 3 medicinos punktai, vaistinė, 4 bibliotekos, yra 11 veikiančių, 16 neveikiančių kapinių, 13 sodų bendrijų, prie Lėvens upės Žaliosios girios zoologijos botanikos draustinio pakraštyje įsikūrusi VšĮ „Vaikystės šilėlis“, Bygailių kaime – mokinių vasaros poilsio stovykla „Trimitas“.

Seniūnijos centras – Karsakiškio gyvenvietė, esanti 16 km nuo Panevėžio Kupiškio link, dešiniajame Lėvens krante, netoli Žaliosios girios.

1.6.2. Krekenavos seniūnija. Seniūnijos plotas – per 35 tūkst. ha. Krekenavos seniūnijoje įsikūrę 112 kaimų, yra apie 6 tūkst. gyventojų. Veikia Linkaučių vaikų globos namai, Krekenavos kultūros centras, Naujarodžių, Linkaučių, Žibartonių bendruomenės namai, 3 pašto įstaigos, 4 bibliotekos, 2 felčerių punktai, šeimos klinika Krekenavoje, ambulatorija, slaugos ligoninė, 2 vaistinės, veterinarijos vaistinė, keletas parduotuvių. Seniūnijos centras – Krekenavos miestelis (per 2,1 tūkst. gyventojų).

1.6.3. Miežiškių seniūnija. Seniūnijos plotas – 20,7 tūkst. ha, kurių 35,8 % užima miškai. Per teritoriją teka Nevėžio ir Juostos upės, 21 mažas upelis, čia yra hidrografinis Juostos draustinis. Miežiškių seniūnijoje yra 86 kaimai (didesni iš jų – Trakiškis, Nevėžis, Limeikiai, Margučiai), per 2,5 tūkst. gyventojų. Veikia 1 pašto įstaiga, 3 medicinos punktai, 3 bibliotekos, bažnyčia, kultūros centras, 2 bendruomenės namai.

Seniūnijos centras – Miežiškių miestelis (per 750 gyventojų), esantis 13 km į pietryčius nuo Panevėžio, prie Panevėžio–Anykščių plento.

1.6.4. Naujamiesčio seniūnija. Seniūnijos plotas – 15,6 tūkst. ha, kurių 23,7 % užima miškai. Naujamiesčio seniūnijoje yra 66 kaimai, apie 4,4 tūkst. gyventojų. Veikia muzikos mokykla, 5 bibliotekos, kultūros centras-dailės galerija, bendruomenės namai, muziejus, 2 bažnyčios, 2 ambulatorijos, šeimos klinika Berčiunuose, 2 medicinos punktai, ligoninė, senelių globos namai, 4 žemės ūkio bendrovės, žemės ūkio kooperatyvas.

Seniūnijos centras – Naujamiesčio miestelis.

1.6.5. Paįstrio seniūnija. Seniūnijos plotas – 15,46 tūkst. ha, kurių 56,2 ha ploto užstatyta ir 40,2 ha sudaro vandenys. Paįstrio seniūnijos apylinkes 33 % užima miškai. Beveik per patį seniūnijos centro vidurį teka paslaptinę ir seną vardą turintis Įstro upelis, nuo kaimyninių riboja Žalioji giria, vakaruose Lėvens upė. Paįstrio seniūnijoje upės ir upeliai sudaro 106 815 m.

Paįstrio seniūnijoje įsikūrę 88 kaimai (didesni iš jų – Gegužinė, Paįstrys, Skaistgiriai, Pragarėlė, Puodžiūnai, Šeškai), yra apie 2,6 tūkst. gyventojų. Veikia 2 pašto įstaigos, biblioteka, muziejus, kultūros centras, 2 bendruomenės namai, Paįstrio bendrosios praktikos gydytojų kabinetas, motelis, kavinė, 2 medicinos punktai.

1.6.6. Panevėžio seniūnija. Seniūnijos plotas – 16 951,31 ha, kurių 3 994,41 ha užima miškai. Per teritoriją teka upė Lėvuo, Molaina, Sanžilės kanalas ir jos intakai Lokupė bei Siesrautas. Seniūnijoje yra ir kitų vandens telkinių, didesni yra Paviešečių ir Molainių I tvenkiniai. 1993 m. vasario 18 d. įsteigtas Sanžilės kraštovaizdžio draustinis.

Panevėžio seniūnijoje gyvena apie 8 tūkst. gyventojų, yra 45 kaimai (didesni iš jų – Piniava, Vaivada, Bernatoniai, Daukniūnai, Molainiai, Pažagieniai, Šilagalys).

1.6.7. Raguvos seniūnija. Seniūnijos plotas – apie 10 tūkst. ha, kurių 41 % užima miškai. Raguvos seniūnijoje įsikūrę 34 kaimai (didesni iš jų – Užunevėžiu, Šilų, Fermos), yra apie 1,8 tūkst. gyventojų. 2009 m. vasario 26 d. Raguvos vidurinė mokykla tapo gimnazija, 2 bibliotekos, lopšelis-darželis, senelių namai, 2 bažnyčios, Raguvos kultūros centras, Šilų bendruomenės namai, ambulatorija, vaistinė, turgavietė. Seniūnijos centras – Raguvos miestelis, įsikūręs abipus Nevėžio, 30 km nuo Panevėžio

1.6.8. Ramygalos seniūnija. Seniūnijos plotas – apie 24 tūkst. ha. Per teritoriją teka Nevėžio intakas Upytė, čia įrengti dirbtiniai Šambalioniškio ir Daniūnų tvenkiniai. Ramygalos seniūnijoje įsikūrę 76 kaimai (didesni iš jų – Uliūnai, Garuckai, Aukštadvaris, Daniūnai), yra apie 4 tūkst. gyventojų. Veikia vienintelis rajone knygynas, muzikos mokykla, 2 bibliotekos, kultūros centras, bendruomenės namai, pašto įstaiga, sporto aikštynas, palaikomojo gydymo ir slaugos ligoninė, ambulatorija, medicinos punktas, socialinių paslaugų centras, senelių namai, 2 vaistinės, veterinarijos įstaiga.

Seniūnijos centras – Ramygalos miestas 1,7 tūkst. gyventojų.

1.6.9. Smilgių seniūnija. Seniūnijos plotas – 13,181 tūkst. ha, kurių 25 % užima miškai. Smilgių seniūnijoje įsikūrę Smilgių miestelis, Perekšlių, Sujetų gyvenvietės ir 34 kaimai, yra apie 1,9 tūkst. gyventojų. Veikia bažnyčia, 2 bibliotekos, kultūros centras su dviem padaliniais, vaistinė, bendrosios praktikos gydytojo kabinetas, 2 medicinos punktai, 4 bendruomenės centrai.

Seniūnijos centras – Smilgių miestelis.

1.6.10. Upytės seniūnija. Seniūnijos plotas – 11,53 tūkst. ha, kurių 34–35 % užima miškai. Teritorijoje yra Upytės, Ėriškių ir Dubulių tvenkiniai. Upytės seniūnijoje įsikūręs 21 kaimas (didžiausi iš jų – Ėriškiai ir Upytė), gyvena apie 1,6 tūkst. gyventojų. Veikia 2 katalikų bažnyčios, 2 medicinos punktai, lopšelis-darželis, 1 pašto skyrius, 2 bibliotekos, Ėriškių kultūros centras, Upytės linų muziejus, 2 pirtys.

Seniūnijos centras – Upytė.

1.6.11. Vadoklių seniūnija. Seniūnijos plotas – 16,7 tūkst. ha, kurių 35 % užima miškai. Seniūnijos teritorijoje tyvuliuoja Juodžio ežeras, Jotainių tvenkinys. Per Vadoklių seniūniją teka Juodos upė. Vadoklių seniūnijoje įsikūrę 55 kaimai (didžiausi jų – Vadokliai, Jotainiai ir Mikėnai), yra apie 2,2 tūkst. gyventojų. Veikia 2 bibliotekos, katalikų bažnyčia, kultūros centras, bendruomenės namai, pensionatas, 2 pašto skyriai, 2 kredito unijos kasos, 8 parduotuvės, medicinos punktas, šeimos klinika Vadokliuose ir bendrosios praktikos gydytojo kabinetas. Seniūnijos centras – Vadoklių mstl., 591 gyventojas.

1.6.12. Velžio seniūnija. Seniūnijos plotas – 17,8 tūkst. ha, kurių 23,6 % užima miškai. Molainių ir Velžio kaimuose yra užtvankos, per seniūnijos teritoriją teka Nevėžis, Juosta, Juoda, kiti upeliai. Velžio seniūnijoje įsikūrę 72 kaimai (didesni iš jų – Dembavos, Velžio, Pažagienių, Liūdynės, Šilagalio, Staniūnų), yra apie 9,2 tūkst. gyventojų. Veikia kultūros centras, 4 bendruomenės namai, bažnyčia, 5 bibliotekos, 6 medicinos punktai, 2 viešosios pirtys, 2 pašto skyriai, policijos nuovada, 4 viešojo maitinimo įstaigos, 4 katilinės.

Centrinė seniūnijos gyvenvietė – Velžys.

1.7. Plane vartojamos sąvokos ir santrumpos

Plane vartojamos sąvokos apibrėžtos Lietuvos Respublikos civilinės saugos įstatyme ir kituose Lietuvos Respublikos teisės aktuose.

Plane vartojamos santrumpos:

PAGD prie VRM – Priešgaisrinės apsaugos ir gelbėjimo departamentui prie Vidaus reikalų ministerijos.

APGV – Apskrities priešgaisrinė gelbėjimo valdyba.

PGT – Priešgaisrinė gelbėjimo tarnyba.

SKS – Situacijų koordinavimo skyrius.

CS – Civilinė sauga.

PS – Perspėjimo sistema.

PNPS – Pasirengimo nelaimėms ir perspėjimo skyrius.
 ESK – Ekstremaliųjų situacijų komisija.
 ESOC – Ekstremaliųjų situacijų operacijų centras.
 PASPC – Pirminės asmens sveikatos priežiūros centras.
 BPGK – Bendrosios praktikos gydytojo kabinetas.
 GMP – Greitoji medicinos pagalba.
 VSC – Visuomenės sveikatos centras.
 VMVT – Valstybinė maisto ir veterinarijos tarnyba.
 GDV – Gelbėjimo darbų vadovas.
 OV – Operacijų vadovas.

2. Gresiančios ekstremaliosios situacijos

Panevėžio rajono savivaldybės galimų pavojų ir ekstremaliųjų situacijų rizikos analizė atlikta vadovaujantis Priešgaisrinės apsaugos ir gelbėjimo departamento direktoriaus 2011 m. birželio 2 d. įsakymu Nr. 1-189 patvirtintomis metodinėmis rekomendacijomis.

Pavojai, galintys kilti savivaldybės teritorijoje, nustatyti remiantis statistiniais, istoriniais duomenimis, specialistų vertinimais, patirtimi.

Atlikus galimų pavojų rizikos įvertinimą, sudaromas savivaldybės galimų pavojų sąrašas prioriteto tvarka pagal jų rizikos lygį.

Eil. Nr.	Galimas pavojus	Bendras rizikos balas
Labai didelės rizikos lygis		
1.	Gaisrai pastatuose ir įrenginiuose	35
2.	Pavojingos ar ypač pavojingos žmonių ligos protrūkis ar epidemija	28
3.	Elektros energijos tiekimo sutrikimai ir (ar) gedimai	25
Didelės rizikos lygis		
4.	Gaisrai atvirose teritorijose	25
5.	Stichiniai meteorologiniai reiškiniai	24
6.	Stichiniai hidrologiniai reiškiniai	21
Vidutinės rizikos lygis		
7.	Įvykiai transportuojant pavojingą krovinį	24
8.	Radiacinė avarija	16
9.	Katastrofiniai meteorologiniai reiškiniai	12
10.	Gyvūnų ligos	12
Priimtinos rizikos lygis		
11.	Kelių transporto avarijos	12
12.	Šilumos energijos tiekimo sutrikimai ir (ar) gedimai	12
13.	Pavojingas radinys	12
14.	Vandens tarša	9
15.	Karinė ataka, maištas, sukilimas	9
16.	Augalų ligos	9
17.	Masinis užsieniečių antplūdis	9
18.	Žmonių grobimas, įkaitų paėmimas, AMOK situacijos	9
19.	Nusikaltimai, nusikalstami neramumai, gaujų siautėjimas, riaušės, streikai	9
20.	Teroristiniai išpuoliai, sabotazas, diversija	9
21.	Komunikacijų sistemų nutraukimas ir (ar) gedimas	9
22.	Katastrofiniai hidrologiniai reiškiniai	8
23.	Pastatų, statinių griuvimai	8
24.	Kuro resursų trūkumas ir (ar) stygius	7
25.	Maisto tarša	6
26.	Oro tarša	6
27.	Žuvų dusimas, laukinių žvėrių ir paukščių badas	6
28.	Dirvožemio, grunto tarša	6

Eil. Nr.	Galimas pavojus	Bendras rizikos balas
29.	Vabzdžių antplūdis	6
30.	Dujų tiekimo sutrikimas	6
31.	Vandens tiekimo ir nuotekų šalinimo sistemų, hidrotechnikos statinių (įrenginių) avarijos ir (ar) gedimai	6
32.	Geologinis reiškiny	5
33.	Naftos produktų išsiliejimas	4

Savivaldybės civilinės saugos sistemos subjektų pasirengimas ir galimų pavojų, kuriems nustatyta labai didelė ir didelė rizika, valdymas, koordinavimas ir jų padarinių likvidavimo organizavimas yra aprašomas šiame Ekstremaliųjų situacijų valdymo plane:

1. Gaisrai pastatuose ir įrenginiuose. Įvyksta dėl technologinių procesų nesilaikymo ir žmogaus veiklos. Dažniausiai pasitaiko butyje neatsargiai elgiantis su ugnimi, palikus neužgesintą ugnies židinį, pažeidžiant technologinius procesus. Gaisrų metu iškyla grėsmė žmonių gyvybei ar sveikatai, turtui ir aplinkai.

2. Pavojingos ar ypač pavojingos žmonių ligos protrūkis ar epidemija. Išplitus įvairioms pavojingoms užkrečiamoms ligoms, gali susirgti daug gyventojų, tarp jų dirbančiųjų žmonių, dėl to pablogėtų darbas įmonėse, nedirbtų mokyklos, lopšeliai-darželiai, sutriktų rajono ekonomika. Galimi žmonių mirties atvejai.

3. Elektros energijos tiekimo sutrikimai ir (ar) gedimai. Galimi stichinių meteorologinių reiškinių atveju; dėl techninių priežasčių; sabotazo bei diversijos atvejais. Būtų sugadintos arba sugriautos elektros pastotės, transformatorinės, elektros perdavimo linijos, sustabdyta įmonių veikla, nutrauktas elektros energijos tiekimas vartotojams, padaryta didelė žala pramonei, galimi žmonių sužalojimai ir mirties atvejai.

4. Gaisrai atvirose teritorijose. Įvyksta dėl gamtinių sąlygų ir žmogaus veiklos. Esant dideliame miškų gaisringumui galimas savaiminis miško užsidegimas dėl aukštos oro temperatūros, neatsargaus žmogaus elgesio su ugnimi. Išskylaujant žmonės ne tam skirtose vietose kūrena laužus, palieka stovyklavietę neužgesinę laužo. Patiriami dideli nuostoliai, kai deginama pernykštė sausa žolė. Šių gaisrų metu ugnis greitai plinta. Nukenčia žmonių turtas, sudega namai, tvartai.

5. Stichiniai hidrologiniai reiškiniai. Tai stichinis vandens lygis (vandens lygio pakilimas ar nusekimas), stichinis potvynis.

Šiems reiškiniams pasiekus ar viršijus Lietuvos Respublikos aplinkos ministro 2011 m. lapkričio 11 d. įsakymu Nr. D1-870 patvirtintus rodiklius sutrinka įprastos gyvenimo sąlygos bei ūkinė veikla.

Šie reiškiniai prognozuojami, hidrometeorologijos tarnyba gyventojus apie jų artėjimą perspėja iš anksto, taigi galima tinkamai pasirengti ir išvengti nepageidautinų padarinių.

6. Stichiniai meteorologiniai reiškiniai. Tai maksimalus vėjo greitis, smarkus lietus, kruša, smarkus snygis, pūga, lijundra, smarkus sudėtinis apšalas, speigas, tirštas rūkas, šalna aktyviosios augalų vegetacijos laikotarpiu, kaitra, sausra aktyviosios augalų vegetacijos laikotarpiu.

Šiems reiškiniams pasiekus ar viršijus Lietuvos Respublikos aplinkos ministro 2011 m. lapkričio 11 d. įsakymu Nr. D1-870 patvirtintus rodiklius būtų sugadintos arba sugriautos elektros pastotės, transformatorinės, elektros perdavimo linijos, išversti medžiai, užversti keliai, sutriktų automobilių eismas, sutriktų žmonių aprūpinimas maistu, vandeniu, gyvulių aprūpinimas pašarais, vandeniu, nutrūktų elektros energijos ir šilumos tiekimas, būtų sustabdyta įmonių veikla, padaryta didelė žala žemės ir miškų ūkiui, galimi žmonių sužalojimai ir mirties atvejai. Galimi vietinio pobūdžio potvyniai.

Tačiau šie reiškiniai prognozuojami, hidrometeorologijos tarnyba gyventojus apie jų artėjimą perspėja iš anksto, taigi galima tinkamai pasirengti ir išvengti nepageidautinų padarinių arba sušvelninti jų padarinius.

3. Perspėjimo ir informavimo apie gresiančią ar susidariusią ekstremaliąją situaciją organizavimas

Gyventojams, valstybės ir savivaldybių institucijoms ir įstaigoms, kitoms įstaigoms ir ūkio subjektams perspėti apie gresiančią ar susidariusią ekstremaliąją situaciją naudojamos šios perspėjimo priemonės:

1. Perspėjimo sirenomis sistema (toliau – PSS);
2. Gyventojų perspėjimo ir informavimo, naudojant viešųjų judriojo telefono ryšio paslaugų teikėjų tinklų infrastruktūrą, sistema (toliau – GPIS).

Skubi informacija apie gresiančią ar susidariusią ekstremaliąją situaciją, kuri leistų imtis priemonių, siekiant išvengti galimos žalos arba ją sušvelninti, perduodama gyventojams, valstybės ir savivaldybių institucijoms ir įstaigoms, kitoms įstaigoms ir ūkio subjektams per Lietuvos nacionalinį radiją ir televiziją, kitų transliuotojų, radijo ir (ar) televizijos programas, taip pat ir per elektronines sirenas, vidines avarinio įgarsinimo sistemas. Taip pat pranešimas apie įvykį, esant techninėms galimybėms, gali būti skelbiamas švieslentėse, interneto svetainėse, socialiniuose tinkluose.

Vietovėse, kuriuose nėra galimybių panaudoti garsinių priemonių, gyventojai perspėjami per pasiuntinius.

Kai jungiamos pavienės elektros sirenos ekstremaliojo įvykio vietoje, kurioje privaloma perspėti ir informuoti ekstremaliojo įvykio teritorijoje esančius gyventojus, patenkančius į pavienių elektros sirenų veikimo spindulį, visada privalo būti išsiųsti civilinės saugos sistemos subjektų specialios paskirties automobiliai, turintys garso stiprinimo įrangą. Šiais atvejais gyventojai per LRT ir regioninius transliuotojus neinformuojami.

Už savivaldybės teritorijoje esančių civilinės saugos sistemos subjektų ir gyventojų perspėjimą ir informavimą atsakingas savivaldybės administracijos vyriausiasis specialistas civilinei saugai, tel.: (8 45) 50 37 27, 8 620 70 238. Vykdamas perspėjimo sirenomis sistemos aktyvavimą už sirenų įjungimą seniūnijos teritorijoje atsakingas seniūnijos seniūnas, jo nesant seniūno pavaduotojas.

Pranešimų „Cheminis pavojus“, „Radiacinis pavojus“, „Katastrofinis užtvindymas“, „Potvynio pavojus“, „Uragano pavojus“, „Oro pavojus“ gyventojams, valstybės institucijoms ir savivaldybių institucijoms ir įstaigoms, kitoms įstaigoms ir ūkio subjektams formos pateiktos 12 priede.

Gyventojams perspėti Panevėžio rajone įrengtos vietinio valdymo elektros sirenos. Jų sąrašas pateiktas 7 priede.

3.1. Savivaldybės administracijos vyriausiojo specialisto civilinei saugai veiksmai gavus savivaldybės administracijos direktoriaus pavaduotojo ar savivaldybės ekstremaliosios situacijos operacijų vadovo nurodymą perspėti ir informuoti savivaldybės teritorijoje esančius gyventojus ir civilinės saugos sistemos subjektus

Savivaldybės administracijos vyriausiasis specialistas civilinei saugai, atsakingas už perspėjimą, gavęs nurodymus perspėti gyventojus ir civilinės saugos sistemos subjektus per PSS, privalo:

1. patikslinti sirenų įjungimo datą ir laiką;
2. priimti savivaldybės administracijos direktoriaus pavaduotojo arba savivaldybės ekstremaliųjų situacijų operacijų vadovo pasirašytą pranešimą apie įvykį ir trumpojo perspėjimo pranešimo tekstą;
3. perspėti Priešgaisrinės apsaugos ir gelbėjimo departamento SKS budinčios pamainos vyriausiąjį arba vyresnįjį specialistą ir APGV struktūrinį padalinį arba darbuotoją, atsakingą už perspėjimą;
4. pranešimą apie įvykį pateikti:
 - 4.1. Priešgaisrinės apsaugos ir gelbėjimo departamento SKS budinčios pamainos vyriausiajam arba vyresniajam specialistui, kuris nurodytu laiku privalo pranešimą apie įvykį paskelbti per LRT;
 - 4.2. APGV struktūrinio padalinio darbuotojui, atsakingam už perspėjimą, kuris privalo pranešimą apie įvykį pateikti regioniniam transliuotojui;
 - 4.3. vietiniam (-s) transliuotojui (-ams) ir (ar) regioniniam transliuotojui, veikiančiam savivaldybės teritorijoje, nurodyti laiką, kada šis pranešimas privalo būti skelbiamas gyventojams;
5. perspėti savivaldybės lygio suinteresuotus civilinės saugos sistemos subjektus;
6. perduoti trumpąjį perspėjimo pranešimą, kurio perdavimo per GPIS pradžia turi sutapti su sirenų jungimo laiku. Pranešimas kartojamas 5 kartus. Pauzės tarp pranešimų trukmė – 1 min.;
7. organizuoti vietinio valdymo sirenų įjungimą ir (ar) pasiuntinių išsiuntimą nurodytu laiku;
8. esant galimybei kontroliuoti PSS ir GPIS veikimą;

9. informuoti nurodymus davusius asmenis apie nurodymų įvykdymą;
10. įrašyti darbo žurnale gautus nurodymus ir aprašyti atliktus veiksmus.

Savivaldybės administracijos vyriausiasis specialistas civilinei saugai, atsakingas už perspėjimą, gavęs nurodymus perspėti gyventojus ir civilinės saugos sistemos subjektus per GPIS, privalo:

1. priimti savivaldybės administracijos direktoriaus pavaduotojo arba savivaldybės ekstremaliųjų situacijų operacijų vadovo pasirašytą trumpąjį perspėjimo pranešimą arba jų žodiniu nurodymu parengti trumpąjį perspėjimo pranešimą;
2. patikslinti trumpojo perspėjimo pranešimo perdavimo laiką ir teritoriją, taip pat, kiek kartų kartoti pranešimą ir kokia pauzės tarp pranešimų trukmė, kokiais kanalais ir kalbomis perduoti pranešimą;
3. perspėti apie GPIS panaudojimą APGV struktūrinį padalinį ar darbuotoją, atsakingą už perspėjimą, ir Priešgaisrinės apsaugos ir gelbėjimo departamento SKS būdinčios pamainos vyriausiąjį arba vyresnįjį specialistą, kuris privalo koordinuoti savivaldybės trumpojo perspėjimo pranešimo siuntimo eigą;
4. nurodytu laiku perduoti trumpąjį perspėjimo pranešimą;
5. esant galimybei kontroliuoti GPIS veikimą;
6. informuoti nurodymus davusius asmenis apie nurodymų įvykdymą;
7. įrašyti darbo žurnale gautus nurodymus ir aprašyti atliktus veiksmus.

3.2. Savivaldybės administracijos vyriausiojo specialisto civilinei saugai veiksmai gavus apskrities priešgaisrinės gelbėjimo valdybos nurodymą perspėti ir informuoti savivaldybės teritorijoje esančius gyventojus ir civilinės saugos sistemos subjektus

Savivaldybės administracijos vyriausiasis specialistas civilinei saugai, atsakingas už perspėjimą, gavęs APGV struktūrinio padalinio arba darbuotojo, atsakingo už perspėjimą, nurodymus perspėti gyventojus ir civilinės saugos sistemos subjektus per PSS, privalo:

1. patikslinti sirenų įjungimo laiką;
2. priimti pranešimą apie įvykį;
3. informuoti savivaldybės administracijos direktoriaus pavaduotoją apie gautus nurodymus perspėti ir informuoti gyventojus ir civilinės saugos sistemos subjektus;
4. perspėti savivaldybės lygio suinteresuotus civilinės saugos sistemos subjektus;
5. pateikti vietiniam (-s) transliuotojui (-ams) ir (ar) regioniniam transliuotojui, esančiam savivaldybės teritorijoje, pranešimą apie įvykį ir nurodyti laiką, kada šis pranešimas privalo būti skelbiamas gyventojams;
6. organizuoti vietinio ir centralizuoto valdymo sirenų įjungimą ir (ar) pasiuntinių išsiuntimą nurodytu laiku;
7. esant galimybei kontroliuoti PSS ir GPIS veikimą;
8. informuoti APGV struktūrinį padalinį arba darbuotoją, atsakingą už perspėjimą, apie nurodymų įvykdymą;
9. įrašyti darbo žurnale gautus nurodymus ir aprašyti atliktus veiksmus.

3.3. Savivaldybės administracijos vyriausiojo specialisto civilinei saugai veiksmai gavus pranešimą iš Priešgaisrinės apsaugos ir gelbėjimo departamento prie Vidaus reikalų ministerijos direktoriaus nustatytų ūkio subjektų, įregistruotų Valstybinės reikšmės ir pavojingų objektų registre, apie įvykusią avariją

Savivaldybės administracijos vyriausiasis specialistas civilinei saugai, atsakingas už perspėjimą, gavęs informaciją apie avariją Valstybinės reikšmės ar pavojingame objekte, privalo:

1. patikslinti, ar būtina panaudoti vieną iš perspėjimo sistemų (PSS arba GPIS), ar abi;
2. perspėti gyventojus ir savivaldybės lygio civilinės saugos sistemos subjektus vadovaujantis tvarka, aprašyta 3.1 skyriuje.

3.4. Savivaldybės administracijos vyriausiojo specialisto civilinei saugai veiksmai dėl techninių kliūčių neveikiant perspėjimo ir informavimo sistemai

Savivaldybės administracijos vyriausiasis specialistas civilinei saugai, atsakingas už perspėjimą veiksmai, įsitikinęs, kad dėl techninių priežasčių neveikia savivaldybės GPIS valdymo darbo vieta arba negalima prisijungti prie GPIS serverio, privalo:

1. paskambinti Priešgaisrinės apsaugos ir gelbėjimo departamento SKS būdinčios pamainos vyriausiajam arba vyresniajam specialistui ir paprašyti perduoti trumpąjį perspėjimo pranešimą;
2. pateikti elektroniniu paštu savivaldybės administracijos direktoriaus pavaduotojo arba savivaldybės ekstremaliųjų situacijų operacijų vadovo pasirašytą trumpąjį perspėjimo pranešimą PDF ir Word formatais ir nurodymus dėl jo perdavimo;
3. nurodyti adresą ar gyvenamąją vietovę, ar koordinates, ar administracinį vienetą ir perspėjimo zonos spindulį;
4. įsitikinti, kad nurodymai suprasti teisingai;
5. esant galimybei, kontroliuoti GPIS veikimą;
6. įrašyti darbo žurnale gautus nurodymus ir aprašyti atliktus veiksmus;
7. informuoti nurodymus davusius asmenis apie nurodymų įvykdymą;
8. informuoti BPC teritorinį skyrių.

3.5. Pasiuntinių išvykimo tvarka ir maršrutai tose gyvenamosiose vietovėse, kuriose nėra sirenų arba nėra galimybių panaudoti kitų išpėjamųjų garsinių priemonių gyventojams, valstybės ir savivaldybių institucijoms ir įstaigoms, kitoms įstaigoms, ūkio subjektams perspėti ir informuoti

Naudojant perspėjimo sirenomis sistemą Panevėžio rajone galima perspėti apie 35 procentus gyventojų, gyvenančių seniūnijų centruose. Didesnė dalis gyventojų, gyvenančių kaimuose, vienkiemiuose, naudojantis šia sistema nebus perspėti. Todėl įvykus ekstremaliajam įvykiui ar susidarius ekstremaliajai situacijai, kai dėl ekstremaliojo įvykio susidariusi padėtis gali sukelti staigų didelį pavojų gyventojų gyvybei ar sveikatai, turtui ar aplinkai arba gyventojų žūtį, sužalojimą ar padaryti kitą žalą, gelbėjimo darbų vadovas nedelsdamas priima sprendimą perspėti gyventojus, valstybės ir savivaldybių institucijas ir įstaigas, kitas įstaigas ir ūkio subjektus išsiųsti į ekstremaliojo įvykio teritoriją specialios paskirties automobilį (-ius), turintį (-čius) garso stiprinimo įrangą.

4. Informacijos apie ekstremalų įvykį ar ekstremaliąją situaciją gavimo ir perdavimo tvarka

Operatyvus ir nenutrūkstamas informacijos apie įvykį, ekstremalų įvykį ar ekstremaliąją situaciją perdavimas ir priėmimas bus vykdomas panaudojant fiksuoto ir mobiliojo ryšio telefonus, faksimilinių ryšių, elektroninį pašta ir radijo ryšių.

Už informacijos apie ekstremalų įvykį ar ekstremalią situaciją pateikimą Panevėžio rajono savivaldybei atsakingos institucijos pateikiamos lentelėje.

Įvykio, ekstremaliojo įvykio ar ekstremaliosios situacijos pavadinimas	Informacijos teikėjai
I. GAMTINIO POBŪDŽIO	
1. Geologiniai reiškiniai	Panevėžio RAAD; Panevėžio APGV.
2. Hidrometeorologiniai reiškiniai	Panevėžio hidrometeorologijos stotis; Panevėžio RAAD; Panevėžio APGV.
3. Žmonių užkrečiamosios ligos, kiti ūmūs žmonių sveikatos sutrikimai, nulemti cheminių, biologinių ir fizikinių veiksnių	Panevėžio visuomenės sveikatos centras.
4. Vabzdžių antplūdis, gyvūnų liga, augalų liga	Panevėžio valstybinė maisto ir veterinarijos tarnyba.
II. TECHNINIO POBŪDŽIO	

Įvykio, ekstremaliojo įvykio ar ekstremaliosios situacijos pavadinimas	Informacijos teikėjai
5. Transporto įvykis	Panevėžio apskrities vyriausiasis policijos komisariatas.
6. Įvykis pramonėje	Ūkio subjektas; Panevėžio APGV.
7. Avarija energetikos sistemoje	Valstybinė energetikos inspekcijos prie Energetikos ministerijos Panevėžio teritorinis skyrius; Ūkio subjektas; Panevėžio APGV.
8. Energijos tiekimo sutrikimas	Valstybinė energetikos inspekcijos prie Energetikos ministerijos Panevėžio teritorinis skyrius. Ūkio subjektas; Panevėžio APGV.
9. Hidrotechnikos statinio, komunalinių sistemų avarija	Panevėžio RAAD; Panevėžio APGV; Ūkio subjektas.
10. Pastato, statinio griūtis	Valstybinės teritorijų planavimo ir statybos inspekcijos prie Aplinkos ministerijos; Panevėžio teritorijų planavimo ir statybos valstybinės priežiūros skyrius; Panevėžio RAAD; Panevėžio APGV; Ūkio subjektas
11. Ryšių paslaugų teikimo vartotojams sutrikimas	Ryšių reguliavimo tarnyba; Ūkio subjektas.
III. EKOLOGINIO POBŪDŽIO	
12. Oro užterštumas, vandens užterštumas, dirvožemio, grunto užterštumas arba kitas jiems padarytas poveikis	Panevėžio RAAD; Panevėžio APGV Ūkio subjektas.
13. Radiacinė avarija	Panevėžio RAAD; Panevėžio APGV Nacionalinio visuomenės sveikatos centro prie Sveikatos apsaugos ministerijos Panevėžio departamentas.
IV. SOCIALINIO POBŪDŽIO	
14. Masė nevaldomų žmonių	Panevėžio apskrities vyriausiasis policijos komisariatas; Panevėžio APGV.
15. Įvykis pasienio ruože ir teritorinėje jūroje	Panevėžio apskrities vyriausiasis policijos komisariatas; Panevėžio APGV.
16. Įvykis, susijęs su teroristine veikla	Panevėžio apskrities vyriausiasis policijos komisariatas; Panevėžio APGV.
V. KITAS ĮVYKIS, EKSTREMALUSIS ĮVYKIS	
17. Gaisro keliamas pavojus, užsidegimo ar degimo grėsmė	Panevėžio APGV.
18. Pavojingas radinys	Panevėžio apskrities vyriausiasis policijos komisariatas; Panevėžio APGV.
19. Kultūros paveldo objektui ar vietai keliamas pavojus arba jų sunaikinimas	Kultūros paveldo departamentas prie Kultūros ministerijos.
20. Ekstremalusis įvykis atstovybėje (Lietuvos Respublikos diplomatinėse atstovybėse, konsulinėse įstaigose užsienio valstybėse ir atstovybėse prie tarptautinių organizacijų, užsienio valstybių diplomatinėse atstovybėse, konsulinėse įstaigose ir tarptautinių organizacijų atstovybėse, akredituotose ir reziduojančiose Lietuvos Respublikoje)	Panevėžio apskrities vyriausiasis policijos komisariatas; Panevėžio APGV.

Įvykio, ekstremaliojo įvykio ar ekstremaliosios situacijos pavadinimas	Informacijos teikėjai
21. Kitas įvykis, keliantis pavojų gyventojų gyvybei ar sveikatai, jų socialinėms sąlygoms, turtui ir (ar) aplinkai, ekstremalusis įvykis, galintis sukelti ekstremaliąją situaciją	Panevėžio apskrities vyriausiasis policijos komisariatas; Panevėžio APGV; Ūkio subjektas.

4.1. Informacijos apie ekstremalųjį įvykį ar ekstremaliąją situaciją gavimo ir perdavimo Panevėžio apskrities priešgaisrinei gelbėjimo valdybai, Priešgaisrinės apsaugos ir gelbėjimo departamentui prie VRM ir kitoms suinteresuotoms institucijoms tvarka

Panevėžio rajono savivaldybės administracijoje už informacijos priėmimą ir teikimą, kai nėra paskelbta ekstremalioji situacija ir nėra sušauktas ekstremaliųjų situacijų operacijų centras, atsakingas civilinės saugos vyriausiasis specialistas. Paskelbus ekstremaliąją situaciją už informacijos perdavimą ir priėmimą atsakinga ekstremaliųjų situacijų operacijų centro informacijos valdymo ir visuomenės informavimo grupė.

Informacija teikiama Priešgaisrinės apsaugos ir gelbėjimo departamentui prie VRM tel.: (8 5) 271 7511, 8 610 02 359, el. p.: sks@vpgt.lt, ems@vpgt.lt, Panevėžio apskrities priešgaisrinei gelbėjimo valdybai tel.: (8 45) 50 34 67, 8 686 62 434, el. p. panevezys.ovs@vpgt.lt ir el. p. bernardas.laurinaitis@vpgt.lt šiais atvejais:

kai prognozuojama, kad bus pasiekti ar viršyti Vyriausybės patvirtinti ekstremaliųjų įvykių kriterijai;

kai gresia ekstremalioji situacija;

kai pasiekti ar viršyti Vyriausybės patvirtinti ekstremaliųjų įvykių kriterijai (kai susidarė ekstremalioji situacija).

Operatyvus ir nenutrūkstamas informacijos apie įvykį, ekstremalųjį įvykį ar ekstremaliąją situaciją perdavimas ir priėmimas bus vykdomas panaudojant fiksuotojo ir mobiliojo ryšio telefonus, faksimilinių ryšių, elektroninį paštą ir radijo ryšį. Savivaldybėje esančių civilinės saugos pajėgų kontaktai pateikiami 2 priede, ekstremaliųjų situacijų komisijos nuostatai ir sudėtis – 3 priede, ekstremaliųjų situacijų operacijų centro nuostatai ir sudėtis – 4 priede.

Informacija teikiama vadovaujantis Lietuvos Respublikos vidaus reikalų ministro 2010 m. liepos 30 d. įsakymu Nr. 1V-517 „Dėl Keitimosi informacija apie įvykį, ekstremalųjį įvykį ar ekstremaliąją situaciją tvarkos aprašo patvirtinimo“.

Susidarius ekstremaliajai situacijai, informacija apie susidariusią ekstremaliąją situaciją Priešgaisrinės apsaugos ir gelbėjimo departamentui pateikiama ne tik telefonu, bet ir elektroniniu paštu ar faksu užpildžius šias pranešimų formas:

1. forma ES-1 teikiamas pirminis pranešimas apie susidariusią ekstremaliąją situaciją. Šis pranešimas perduodamas kiek galima greičiau nuo ekstremaliosios situacijos susidarymo pradžios, bet ne vėliau kaip per 2 valandas nuo gelbėjimo darbų pradžios;

2. forma ES-2 teikiamas pranešimas apie atliekamus gelbėjimo darbus, susidariusią ekstremaliąją situaciją. Šis pranešimas teikiamas kas 4 valandas nuo pirmo pranešimo apie susidariusią ekstremaliąją situaciją pateikimo;

3. forma ES-3 teikiamas pranešimas apie ekstremaliosios situacijos likvidavimą. Šis pranešimas teikiamas pašalinus ekstremaliosios situacijos padarinius.

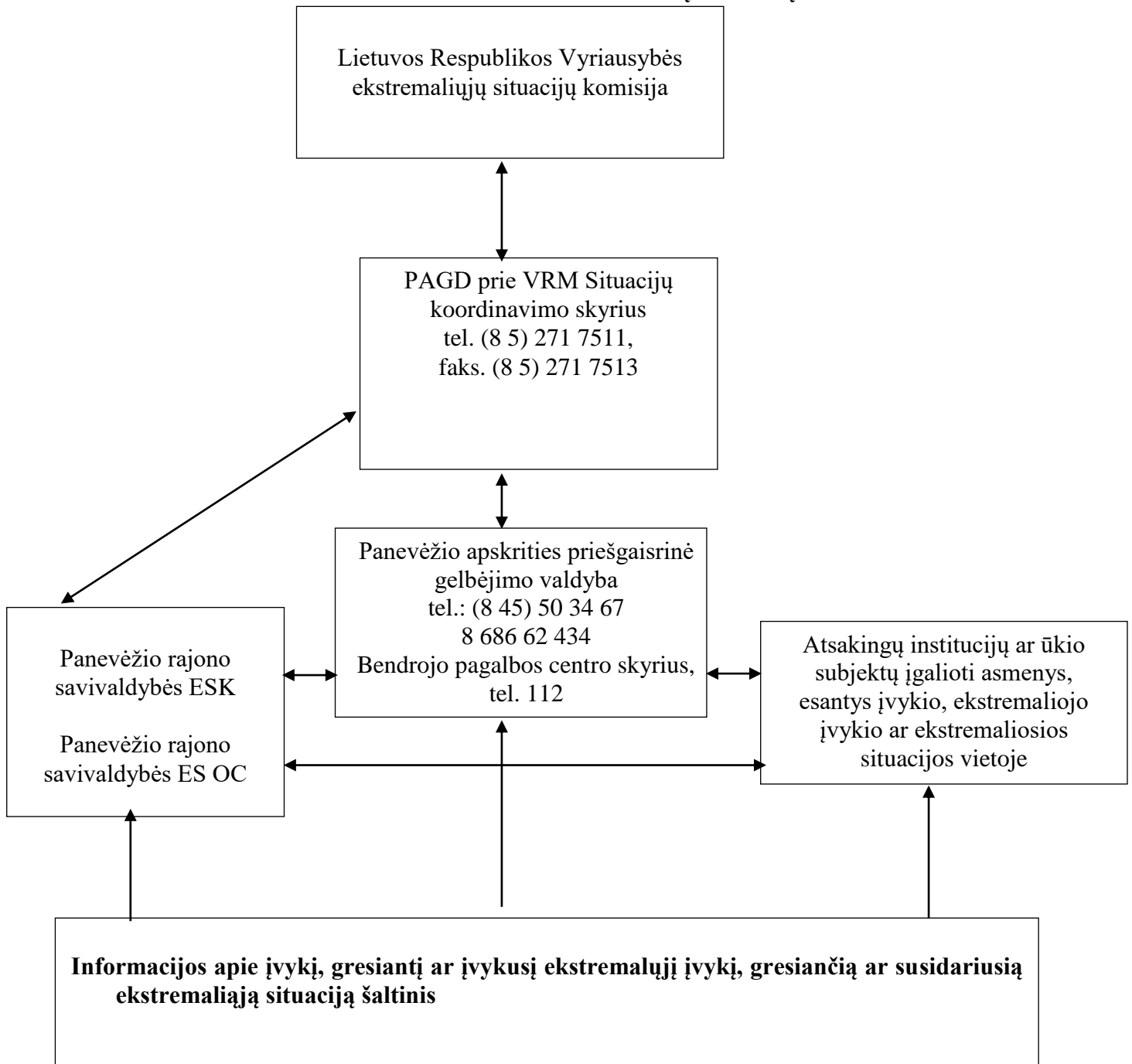
Jeigu informacija apie susidariusią ekstremaliąją situaciją išsamiai pateikta formoje ES-1, o ekstremaliosios situacijos vietoje padėtis nesikeičia, forma ES-2 nepildoma. Informacija apie įvykį, gresiantį ar įvykusį ekstremalų įvykį ir gresiančią ekstremaliąją situaciją Priešgaisrinės apsaugos ir gelbėjimo departamentui teikiama telefonu, faksu arba elektroniniu paštu, formos nepildomos.

Savivaldybės ekstremaliųjų situacijų komisijos posėdžių protokolų kopijos ne vėliau kaip per 12 valandų nuo posėdžio pabaigos elektroniniu paštu ar faksu pateikiamos Priešgaisrinės apsaugos ir gelbėjimo departamentui ir apskrities priešgaisrinei gelbėjimo valdybai.

Formos ES-1, ES-2, ES-3 pateikiamos 9 priede.

4.2. RYŠIŲ ORGANIZAVIMO SCHEMAS IR RYŠIŲ PRIEMONĖS, NAUDOJAMOS INFORMACIJAI PRIIMTI IR PERDUOTI

RYŠIŲ ORGANIZAVIMO TARP SAVIVALDYBĖS ESK IR SAVIVALDYBĖS ESOC, GELBĖJIMO, PAIEŠKOS IR NEATIDĖLIOTINUS DARBUS VYKLANČIŲ CIVILINĖS SAUGOS SISTEMOS SUBJEKTŲ PAJĖGŲ SCHEMA



Už savivaldybės Ekstremaliųjų situacijų operacijų centro grupių veiklai naudojamo ryšio organizavimą atsako savivaldybės administracijos Informacinių technologijų skyriaus specialistai ir savivaldybės ES OC Elektroninio ryšių organizavimo ir palaikymo grupės nariai.

Įvykus ekstremaliajai situacijai, ryšys tarp sistemos institucijų palaikomas bendrojo fiksuotojo telefono ryšio, bendrojo mobiliojo telefono ryšio bei radijo ryšio tinklais. Atskirais atvejais svarbios informacijos perdavimui naudojami pasiuntiniai arba kurjerinės tarnybos. Prie atitinkamų

telekomunikacijų tinklo linijų naudojami šie galiniai telekomunikacijų įrenginiai: telefono aparatai, faksimilinio ryšio aparatai, modemai ir kt. Kiekviena sąveikaujanti sistemos institucija informacijai perduoti ir priimti naudoja turimus galinius telekomunikacijų įrenginius.

Turinčios radijo ryšio priemonės bendradarbiaujančios institucijos organizuoja radijo ryšį tarp savo būdinčiosios dalies ir ekipažų, išvykusių į įvykio vietą.

Visos sistemos institucijos atsako už operatyvų ir nepertraukiamą informacijos perdavimą ir priėmimą jų turimomis techninėmis telekomunikacijų priemonėmis.

4.3. Informacijos teikimo gyventojams ekstremaliųjų įvykių, ekstremaliųjų situacijų metu organizavimas

Panevėžio rajono savivaldybės ekstremaliųjų situacijų operacijų centro nuostatai ir sudėtis patvirtinti savivaldybės administracijos direktoriaus įsakymu. Patvirtintuose nuostatuose nurodyta, kad informacijos teikimą gyventojams ekstremaliųjų įvykių, ekstremaliųjų situacijų metu teikia informacijos valdymo ir visuomenės informavimo grupė. Grupės funkcijos ekstremaliųjų situacijų metu:

nustatyta tvarka organizuoja perspėjimą ir informavimą apie ekstremaliąją situaciją, galimus padarinius ir šalinimo priemones, apsaugojimo būdus;

rengia su ekstremaliąja situacija susijusius informacinius pranešimus visuomenei; organizuoja spaudos konferencijas.

Informacijos valdymo ir visuomenės informavimo grupė analizuoja gautą informaciją ir užtikrina, kad teikiama informacija būtų teisinga. Informacijos paskelbimo rajono gyventojams tvarka ir periodiškumas priklauso nuo ekstremaliojo įvykio pobūdžio, kiekvienu atveju ESK atskirai nustato informacijos teikimo tvarką ir periodiškumą.

Spaudos konferencijos rengiamos rajono ESK pirmininko sprendimu, už jų sušaukimą tiesiogiai atsakingas Informacijos valdymo ir visuomenės informavimo grupės vadovas.

Visa teikiama žiniasklaidai bei visuomenei informacija protokoluojama ir pateikiama rajono ESK.

Savivaldybės ES OC Informacijos valdymo ir visuomenės informavimo grupės narių kontaktai nurodyti plano prieduose.

Papildoma informacija rajono gyventojams apie gresiantį ar susidariusį pavojų ekstremaliųjų įvykių ar ekstremaliųjų situacijų metu bus teikiama rajono spaudoje, savivaldybės interneto puslapyje www.panrs.lt.

Informacijos teikimo gyventojams ekstremaliųjų įvykių, ekstremaliųjų situacijų metu gali būti organizuojama „Karštoji linija“.

Sprendimą dėl „Karštosios linijos“ įkūrimo priima savivaldybės ESK pirmininkas, savivaldybės ESK sprendimu. „Karštoji linija“ įkuriamą savivaldybės administracijos patalpose ESK pirmininko sprendimu nurodytose vietose.

Už „Karštosios linijos“ įkūrimą atsakingas savivaldybės ES OC Elektroninių ryšių organizavimo ir palaikymo grupės vadovas.

5. Gyventojų evakavimo organizavimas

Gyventojų evakavimas organizuojamas vadovaujantis Gyventojų evakavimo organizavimo tvarkos aprašu, patvirtintu Lietuvos Respublikos Vyriausybės 2010 m. spalio 20 d. nutarimu Nr. 1502 (Lietuvos Respublikos Vyriausybės 2015 m. lapkričio 11 d. nutarimo Nr. 1171 nauja redakcija).

Panevėžio rajone gyventojų evakavimą organizuoja Panevėžio rajono gyventojų evakavimo ir priėmimo komisija, patvirtinta savivaldybės administracijos direktoriaus įsakymu (5 priedas).

5.1. Iš ekstremaliosios situacijos židinio iškeldintų gyventojų laikinas gyvenamųjų patalpų ir gyvybiškai būtinų paslaugų suteikimas

Evakuotiesiems gyventojams laikinų gyvenamųjų patalpų ir gyvybiškai būtinų paslaugų (gyventojų aprūpinimas maistu, geriamuoju vandeniu, medikamentais, švariais drabužiais ir kt.)

suteikimą organizuoja Panevėžio rajono savivaldybės gyventojų evakavimo ir priėmimo komisija. Kai gyventojai evakuojami iš vienos savivaldybės į kitą, gyventojų evakavimą organizuoja savivaldybės, iš kurios evakuojami gyventojai, gyventojų evakavimo ir priėmimo komisija, o gyventojų priėmimą, laikinų apgyvendinimo patalpų ir būtiniausių paslaugų jiems suteikimą – savivaldybės, į kurią evakuojami gyventojai, gyventojų evakavimo ir priėmimo komisija.

Laikinam evakuotų gyventojų apgyvendinimui ir būtinų paslaugų suteikimui Panevėžio rajono gyventojų evakavimo ir priėmimo komisija panaudoja kolektyvinius apsaugos statinius. Kolektyvinių apsaugos statinių lentelė pateikta 11 priede.

5.2. Gyventojų evakavimo ir priėmimo vykdymo tvarka

Gresiant ar susidarius ekstremaliajai situacijai, atsižvelgdami į ekstremaliosios situacijos sukeltą pavojų gyventojų gyvybei ar sveikatai arba gavę Lietuvos Respublikos Vyriausybės ekstremaliųjų situacijų komisijos siūlymą, sprendimą evakuoti gyventojus priima:

1. kai gyventojai evakuojami iš kitai įstaigai ar ūkio subjektui priklausančios teritorijos ir pastatų, – kitų įstaigų ir ūkio subjektų vadovai;
2. kai gyventojai evakuojami Panevėžio rajono savivaldybės teritorijoje, – savivaldybės administracijos direktoriaus pavaduotojas;
3. kai gyventojai evakuojami iš vienos savivaldybės teritorijos į kitos (gretimos ar negretimos) savivaldybės teritoriją, – savivaldybės, iš kurios teritorijos evakuojami gyventojai, administracijos direktorius (direktoriaus pavaduotojas), suderinęs su savivaldybės, į kurios teritoriją evakuojami gyventojai, administracijos direktoriumi (direktoriaus pavaduotoju) ir Priešgaisrinės apsaugos ir gelbėjimo departamentu prie Vidaus reikalų ministerijos.

Įvedus karo padėtį, atsižvelgdama į pavojų gyventojų gyvybei ar sveikatai, Lietuvos Respublikos Vyriausybė skelbia gyventojų evakavimą.

Savivaldybės administracijos direktoriaus pavaduotojo įsakyme dėl gyventojų evakavimo gali būti nustatomi asmeniniams poreikiams naudojamų daiktų ir priemonių, kuriuos leidžiama turėti evakavimo metu, sąrašas ir kiekis, naminių gyvūnų vykimo kartu su evakuojamais jų šeimnininkais sąlygos, kitos sąlygos. Jeigu priimant sprendimą evakuoti gyventojus šių sąlygų neįmanoma nustatyti, tai gali būti nustatyta vėliau subjekto, priėmusio sprendimą evakuoti gyventojus, arba jo įgaliotos institucijos.

Gyventojų evakavimui organizuoti savivaldybėje įkuriami gyventojų surinkimo, tarpiniai gyventojų evakavimo ir gyventojų priėmimo punktai.

Gyventojų surinkimo punktų paskirtis – surinkti gyventojus ir organizuoti evakavimą. Tarpinių gyventojų evakavimo punktų paskirtis – registruoti atvykstančius gyventojus, tikrinti jų cheminį užterštumą, vykdyti dozimetrinę kontrolę ir siųsti gyventojus į gyventojų priėmimo punktus.

Gyventojų priėmimo punktų paskirtis – pasitikti atvykstančius gyventojus, suskirstyti juos į grupes ir palydėti iki jiems laikinai suteiktų gyvenamųjų patalpų.

Panevėžio rajono savivaldybės gyventojų evakavimo ir priėmimo komisija organizuoja:

1. Gyventojų surinkimo punktuose:
 - 1.1. evakuojamų gyventojų registravimą;
 - 1.2. evakuojamų gyventojų suskirstymą į grupes;
 - 1.3. transporto priemonių ir (ar) pėsčiųjų kolonų sudarymą, kolonų vadovų skyrimą;
 - 1.4. gyventojų laipinimą į transporto priemones.
2. Tarpiniuose gyventojų evakavimo punktuose:
 - 2.1. evakuojamų gyventojų registravimą;
 - 2.2. cheminio ar kitokio užterštumo gyventojų patikrą, dozimetrinės kontrolės vykdymą;
 - 2.3. gyventojų sanitarinį švarinimą;
 - 2.4. transporto priemonių cheminio ar kitokio užterštumo kontrolę ir švarinimą;
 - 2.5. gyventojų perlaipinimą iš transporto priemonių, vykusią per užterštą teritoriją, į švarias transporto priemones.
3. Gyventojų priėmimo punktuose:
 - 3.1. evakuojamų gyventojų registravimą ir jų tapatybių nustatymą;

3.2. savivaldybės administracijos direktoriaus sudarytos informacijos centro įkūrimą, kuris renka informaciją apie atvykstančius gyventojus ir padeda jiems surasti šeimos narius;

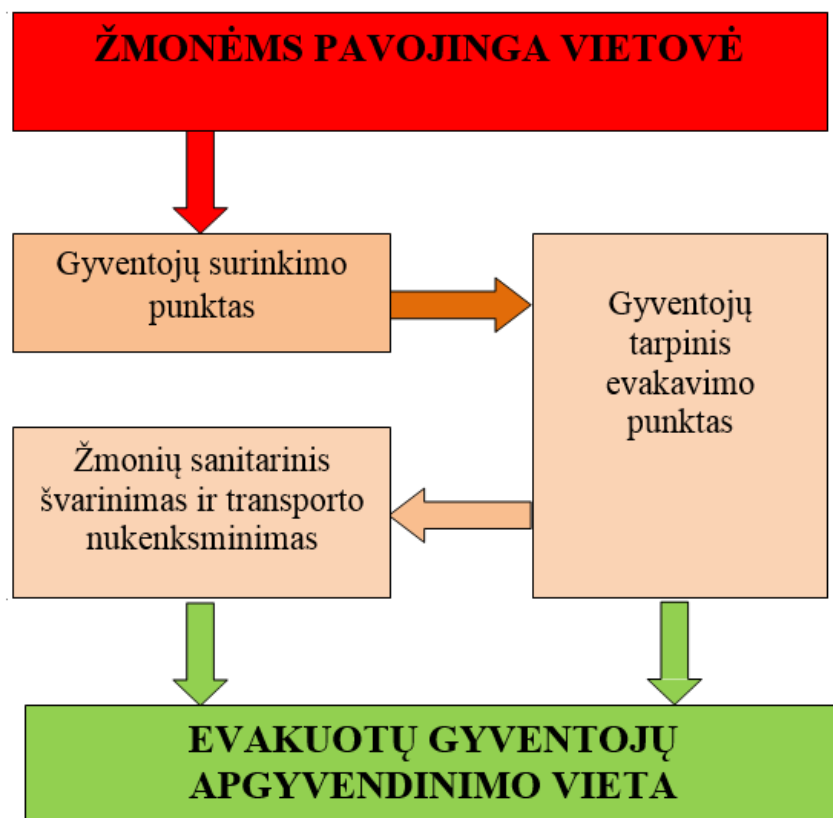
3.3. evakuojamiems gyventojams stacionarių ar laikinų gyvenamųjų patalpų laikiną suteikimą.

Komisija nustatytas funkcijas atlieka per savo ir kitų savivaldybių ekstremaliųjų situacijų operacijų centrus.

Atsižvelgdamas į ekstremaliosios situacijos, karo veiksmų sukeltą pavojų gyventojų gyvybei ar sveikatai, galimą ekstremaliosios situacijos plitimo kryptį, savivaldybės administracijos direktoriaus pavaduotojas, o karo padėties atveju – karo komendantas pasirenka gyventojų evakavimo maršrutą ir nustato, per kuriuos gyventojų surinkimo, tarpinius gyventojų evakavimo ir gyventojų priėmimo punktus bus vykdomas gyventojų evakavimas.

Kai ekstremaliosios situacijos pobūdis nereikalauja dozimetrinės kontrolės arba sanitarinio švarinimo, gyventojai iš gyvenamosios vietos (darbo vietos) tiesiogiai arba per gyventojų surinkimo punktus evakuojami iki gyventojų priėmimo punktų (laikinais suteiktų gyvenamųjų patalpų) savivaldybės, evakuojančios gyventojus, transporto priemonėmis.

Gyventojų evakavimo schema



5.3. Gyventojų surinkimo, tarpinių gyventojų evakavimo ir gyventojų priėmimo punktų struktūra ir jų įkūrimo vietos, asmenų, vykdančių šių punktų funkcijas, telkimo tvarka

Panevėžio rajono gyventojų evakavimo ir priėmimo komisija, atsižvelgdama į ekstremaliosios situacijos pobūdį ir mastą, nustato gyventojų surinkimo punkto, tarpinio gyventojų surinkimo ir priėmimo punktų vietas bei paskiria atsakingus asmenis už jų veiklą.

Gyventojų surinkimo punkto organizacinė struktūra:

Punkto vadovas – seniūno pavaduotojas;

Transporto apskaitos grandis – 2 žm.;

Gyventojų apskaitos grandis – 3 žm.;

Gyventojų įsodinimo į transportą ir kolonų formavimo grandis – 2 žm.

Gyventojų surinkimo punktu įkūrimo vietos:

Karsakiškio seniūnijoje – Paliūniškio pagrindinė mokykla;
 Krekenavos seniūnijoje – Krekenavos Mykolo Antanaičio gimnazija;
 Miežiškių seniūnijoje – Miežiškių pagrindinė mokykla;
 Naujamiesčio seniūnijoje – Naujamiesčio gimnazija;
 Pajstrio seniūnijoje – Pajstrio Juozo Zikaro gimnazija;
 Panevėžio seniūnijoje – Berčiūnų pagrindinė mokykla;
 Raguvos seniūnijoje – Raguvos gimnazija;
 Ramygalos seniūnijoje – Ramygalos gimnazija;
 Smilgių seniūnijoje – Smilgių gimnazija;
 Upytės seniūnijoje – Upytės Antano Belazaro pagrindinė mokykla;
 Vadoklių seniūnijoje – Vadoklių pagrindinė mokykla;
 Velžio seniūnijoje – Velžio gimnazija.

Tarpinio gyventojų evakavimo punkto organizacinė struktūra:

Punkto vadovas – įstaigos (ūkio subjekto) vadovas;
 Evakuojamųjų gyventojų apskaitos grandis – 2 žm.;
 Transporto apskaitos grandis – 1 žm.;
 Gyventojų užterštumo kontrolės grandis – 2 žm.;
 Sanitarinio švarinimo punktas – 4 žm.;
 Autotransporto ir technikos švarinimo punktas – 2 žm.;
 Gyventojų įsodinimo į transportą ir kolonų formavimo grandis – 2 žm.

Evakuotų gyventojų priėmimo punkto organizacinė struktūra:

Punkto vadovas – švietimo ar kitos įstaigos vadovas;
 Gyventojų ir transporto apskaitos grandis – 2 žm.;
 Apyvendinimo grandis – 6 žm.

Evakuotų gyventojų priėmimo punktu įkūrimo vietos parenkamos iš kolektyvinių apsaugos statinių sąrašo (11 priedas).

5.4. Gyventojų evakavimo kryptys ir maršrutai

Atsižvelgdamas į ekstremaliosios situacijos sukeltą pavojų gyventojų gyvybei ar sveikatai, galimą ekstremaliosios situacijos plitimo kryptį, savivaldybės administracijos direktoriaus pavaduotojas parenka gyventojų evakavimo maršrutą ir nustato, per kuriuos savivaldybės gyventojų surinkimo, tarpinius gyventojų evakavimo ir gyventojų priėmimo punktus bus vykdomas gyventojų evakavimas.

Kai reikalinga evakuoti Panevėžio rajono vienos seniūnijos gyventojus, gyventojai evakuojami į gretimas Panevėžio rajono seniūnijas arba į Panevėžio miestą.

Kai reikalinga evakuoti dviejų ir daugiau seniūnijų gyventojus, gyventojai evakuojami į kaimynines savivaldybes šiais maršrutais:

1. Smilgių, Naujamiesčio, Panevėžio seniūnijos gyventojai iš gyvenamosios vietos (darbo vietos) tiesiogiai bei per gyventojų surinkimo punktus arba iš tarpinių gyventojų evakavimo punktų rajoniniais keliais ir A9 keliu į Radviliškio rajono savivaldybę;
2. Upytės, Ramygalos, Krekenavos seniūnijos gyventojai iš gyvenamosios vietos (darbo vietos) tiesiogiai bei per gyventojų surinkimo punktus arba iš tarpinių gyventojų evakavimo punktų rajoniniais keliais ir A8 keliu į Kėdainių rajono savivaldybę;
3. Vadoklių, Raguvos, Velžio seniūnijos gyventojai iš gyvenamosios vietos (darbo vietos) tiesiogiai bei per gyventojų surinkimo punktus arba iš tarpinių gyventojų evakavimo punktų rajoniniais keliais ir A2 keliu į Ukmergės rajono savivaldybę;

4. Miežiškių seniūnijos gyventojai iš gyvenamosios vietos (darbo vietos) tiesiogiai bei per gyventojų surinkimo punktus arba iš tarpinių gyventojų evakavimo punktų rajoniniais keliais ir 121 keliu į Kupiškio rajono savivaldybę;

5. Pajstrio seniūnijos gyventojai iš gyvenamosios vietos (darbo vietos) tiesiogiai bei per gyventojų surinkimo punktus arba iš tarpinių gyventojų evakavimo punktų rajoniniais keliais ir A10 keliu į Pasvalio rajono savivaldybę;

6. Karsakiškio seniūnijos gyventojai iš gyvenamosios vietos (darbo vietos) tiesiogiai bei per gyventojų surinkimo punktus arba iš tarpinių gyventojų evakavimo punktų rajoniniais keliais ir 122 keliu į Kupiškio rajono savivaldybę.

5.5. Gyventojams evakuoti ekstremaliųjų situacijų atvejais būtinos priemonės ir materialiniai ištekliai

Aprūpinimas transportu. Gyventojams evakuoti ekstremaliųjų situacijų atvejais numatytas transporto kiekis ir galimas vežti gyventojų skaičius pateiktas 6 priede. Neužtenkant savivaldybėje turimų transporto priemonių numatoma kreiptis į gretimas kaimynines savivaldybes, su kuriomis sudaryti tarpusavio pagalbos planai.

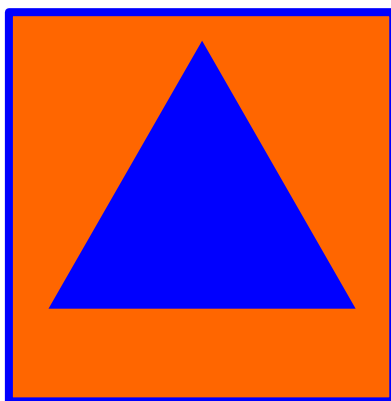
Medicininis aprūpinimas. Evakuotųjų gyventojų medicininis aprūpinimas organizuojamas evakuotų gyventojų priėmimo punktuose. Savivaldybės gydytojas organizuoja, o asmens ir visuomenės sveikatos įstaigos užtikrina evakuotųjų gyventojų sveikatos apsaugą (aprūpinimą medikamentais).

Viešosios tvarkos užtikrinimas gyventojų sutelkimo (apgyvendinimo vietose). Viešosios tvarkos palaikymą ir eismo reguliavimą keliuose evakavimo metu vykdo policijos pareigūnai. Konkretų ekipažų kiekį, pagal suformuotą automobilių kolonų skaičių, nustatys savivaldybės Ekstremaliųjų situacijų operacijų centras.

5.6. Kolektyvinės apsaugos statiniai ir jų panaudojimo galimybės

Kolektyvinės apsaugos statinys – statinys ar patalpa, kurią ekstremaliųjų situacijų ar karo metu galima pritaikyti gyventojams apsaugoti nuo atsiradusių gyvybei ar sveikatai pavojingų veiksnių.

Kolektyvinės apsaugos statiniai žymimi šiuo specialiuoju ženklu.



Vadovaujantis Lietuvos Respublikos Vyriausybės 2010 m. gegužės 12 d. nutarimu Nr. 529 patvirtintu Kolektyvinės apsaugos statinių poreikio nustatymo tvarkos aprašu, savivaldybėje paskaičiuotas minimalus kolektyvinės apsaugos statiniuose apsaugomų gyventojų skaičius. Minimalus kolektyvinės apsaugos statiniuose apsaugomų savivaldybės gyventojų skaičius apskaičiuojamas pagal formulę:

$$G = 0,1 \times S + V + N$$

S – bendras savivaldybės gyventojų skaičius;

V – savivaldybės gyventojų – vaikų iki 7 metų skaičius;

N – neįgaliųjų savivaldybės gyventojų skaičius.

Sudarytoje rajono kolektyvinių apsaugos priemonių ir gyventojų paslėpimo suvestinėje paskaičiuota, kad kolektyvinės apsaugos statinių poreikis tenkinamas 100 proc. Kolektyvinės apsaugos statinių (patalpų) sąrašas pateikiamas plano 11 priede.

6. Gresiančių ar įvykusių ekstremaliųjų įvykių ir gresiančių ar susidariusių ekstremaliųjų situacijų valdymo organizavimas ir koordinavimas

6.1. Asmens, atsakingo už informacijos priėmimą ir perdavimą, veiksmai gavus informaciją apie gresiantį ar įvykusį ekstremalių įvykių, gresiančią ar susidariusią ekstremaliąją situaciją

Asmuo, atsakingas už informacijos priėmimą ir perdavimą – savivaldybės administracijos vyriausiasis specialistas civilinei saugai, gavęs pranešimą apie gresiantį ar įvykusį įvykių, gresiančią ar susidariusią ekstremaliąją situaciją, juos įvertina pagal ekstremaliųjų įvykių kriterijus, patvirtintus Lietuvos Respublikos Vyriausybės 2006 m. kovo 9 d. nutarimu Nr. 241 (Lietuvos Respublikos Vyriausybės 2015 m. spalio 14 d. nutarimo Nr. 1063 nauja redakcija), ir jei įvykis pasiekia ar viršija ekstremaliojo įvykio kriterijus, apie tai praneša savivaldybės administracijos direktoriaus pavaduotojui (savivaldybės ESK pirmininkui).

Pranešime nurodoma, iš ko ir kada gauta informacija, įvykio data, laikas, vieta, kas objekto, kuriame įvyko ekstremalusis įvykis, vadovas, įvykio trumpa charakteristika, kokios institucijos informuotos, kas vykdo ir vadovauja gelbėjimo darbams, kokia pagalba reikalinga, informaciją perdavusio asmens vardas, pavardė, pareigos, adresas, telefonas.

6.2. Savivaldybės lygio ekstremaliųjų situacijų valdymo organizavimas ir veiksmų koordinavimas

Pagal atliktą savivaldybės galimų pavojų ir ekstremaliųjų situacijų rizikos analizę, didelio ir labai didelio rizikos lygio nustatyti šie pavojai:

- 1. Gaisrai pastatuose ir įrenginiuose;**
- 2. Pavojingos ar ypač pavojingos žmonių ligos protrūkis ar epidemija;**
- 3. Elektros energijos tiekimo sutrikimai ir (ar) gedimai;**
- 4. Gaisrai atvirose teritorijose;**
- 5. Stichiniai hidrologiniai reiškiniai;**
- 6. Stichiniai meteorologiniai reiškiniai.**

Savivaldybės teritorijoje įvykus šiems įvykiams ar susidarius ekstremaliosioms situacijoms, sukviečiamas savivaldybės ESK. Savivaldybės ekstremaliųjų situacijų komisija, gavusi informaciją apie įvykių, įvertina situaciją, nustato pavojingumo laipsnį darbuotojams ir gyventojams, turtui bei aplinkai galimą poveikį visuomenės rimčiai, prognozuojamas pasekmes ir teikia savivaldybės administracijos direktoriaus pavaduotojui pasiūlymą dėl ekstremaliosios situacijos paskelbimo.

Savivaldybės ESK pirmininkas priimti sprendimai privalomi visiems civilinės saugos ir gelbėjimo sistemos struktūriniais padaliniais, valstybės ir savivaldybių institucijoms ir įstaigoms, kitoms įstaigoms ir ūkio subjektams, neatsižvelgiant į jų pavaldumą, taip pat ir gyventojams.

Ekstremaliojo įvykio židinyje civilinės saugos veiksams ir gelbėjimo darbams vadovauja gelbėjimo darbų vadovas. Gelbėjimo darbų vadovo funkcijas įvykio vietoje pradiniu momentu vykdo pirmasis į įvykio vietą atvykęs pajėgų valstybės tarnautojas ar darbuotojas be atskiro nurodymo ir vadovauja incidentų ar ekstremaliųjų įvykių likvidavimui iki atvyks, atsižvelgiant į įvykio pobūdį, atitinkamų pajėgų valstybės tarnautojas ar darbuotojas, kuris ir tampa darbų vadovu.

Gelbėjimo darbų vadovui pavaldžios civilinės saugos ir gelbėjimo sistemos pajėgos, neatsižvelgiant į jų pavaldumą.

Gresiant ar susidarius savivaldybės lygio ekstremaliajai situacijai, sprendimą dėl operacijų centro sušaukimo priima savivaldybės ekstremaliųjų situacijų komisija arba savivaldybės administracijos direktoriaus pavaduotojas. Veiksmai savivaldybės lygiu koordinuojami ir pajėgoms vadovaujama per savivaldybės operacijų centrą.

Kol nepaskirtas savivaldybės ekstremaliosios situacijos operacijų vadovas, pajėgų veiksmus savivaldybės lygiu organizuoja ir koordinuoja savivaldybės operacijų centras. Sprendimai priimami vadovaujantis savivaldybės ekstremaliųjų situacijų valdymo plane numatytais veiksmais ir (ar) savivaldybės operacijų centro nuostatų suteiktais įgaliojimais.

Paskyrus savivaldybės ekstremaliosios situacijos operacijų vadovą, gelbėjimo darbų vadovas toliau organizuoja darbus įvykio vietoje. Savivaldybės ekstremaliosios situacijos operacijų vadovas atsako už darbų organizavimą savivaldybės mastu.

Kai naudojami savivaldybės materialiniai ištekliai, veiksmų koordinavimą ir vadovavimą pajėgoms atlieka savivaldybės ESK paskirtas savivaldybės ekstremaliosios situacijos operacijų vadovas.

Jeigu ekstremalioji situacija apima ne daugiau kaip tris gretimas savivaldybes, savivaldybių ekstremaliosios situacijos operacijų vadovai visus veiksmus derina tarpusavyje, priimami kolegialūs sprendimai, tačiau galutinio sprendimo dėl bendrų darbų koordinavimo teisę turi savivaldybės, kurioje yra ekstremaliosios situacijos židinys, ekstremaliosios situacijos operacijų vadovas.

Savivaldybės ekstremaliosios situacijos operacijų vadovas atsako už ekstremaliosios situacijos padarinių, galinčių sukelti ekstremaliųjų įvykių ar kartotinę ekstremaliąją situaciją, šalinimo darbų (toliau – neatidėliotini ekstremaliosios situacijos padarinių šalinimo darbai) organizavimą.

Prireikus pakeisti savivaldybės ekstremaliosios situacijos operacijų vadovą, pasiūlymus dėl pakeitimo teikia savivaldybės ekstremaliųjų situacijų komisija.

6.3 Gaisrai.

Gaisrai pastatuose ir įrenginiuose.

Gaisrai atvirose teritorijose.

Atsakingoji institucija: Panevėžio APGV

Remiančiosios institucijos: Panevėžio rajono savivaldybė, Panevėžio apskrities vyriausiasis policijos komisariatas, Nacionalinio visuomenės sveikatos centro prie Sveikatos apsaugos ministerijos Panevėžio departamentas, Greitosios medicinos pagalbos stotis, Panevėžio rajono savivaldybės priešgaisrinė tarnyba.

Panevėžio APGV:

gesina gaisrus ir gelbėja žmones iš gaisro židinio ir pavojingų zonų;

vadovauja gaisrų gesinimui;

vykdo gaisro gesinimo vadovo ir operacijų vadovo ir darbų koordinavimo štabo vadovo funkcijas, išskyrus gaisrų gesinimą miškuose. Gaisrų gesinimui miškuose vadovauja miškų urėdijos paskirti atsakingi asmenys;

gauna ir priima informaciją apie įvykį, nuolat ją bendrina ir perduoda visą informaciją PAGD prie VRM;

suteikia nukentėjusiesiems pirmąją medicinos pagalbą;

tiria gaisro priežastis, nustato kaltus asmenis;

Panevėžio rajono savivaldybė:

užtikrina priemonių, nustatytų savivaldybės ekstremaliųjų situacijų valdymo plane, įgyvendinimą;

perspėja ir informuoja gyventojus, valstybės ir savivaldybių institucijas ir įstaigas, kitas įstaigas ir ūkio subjektus apie gresiančią ar susidariusią ekstremaliąją situaciją, galimus padarinius ir priemones jiems pašalinti ir apsisaugojimo nuo ekstremaliosios situacijos būdus;

telkia visas savivaldybėje esančias civilinės saugos sistemos pajėgas gyventojams evakuoti, organizuoja pagalbos teikimą nukentėjusiesiems, prireikus organizuoja evakuotųjų gyventojų apgyvendinimą;

pagal savo kompetencijas priima norminius aktus gaisro metu susidariusios situacijos atžvilgiu.

Panevėžio apskrities vyriausiasis policijos komisariatas:

organizuoja valstybinio, visuomeninio ir privačiojo turto apsaugą nelaimės rajone;

reguliuoja eismą nelaimės metu rajone ir jo prieigose, išstato transporto kontrolės punktus;

organizuoja viešosios tvarkos užtikrinimą gyventojų susitelkimo, įlaipinimo į transportą, išlaipinimo iš jo ir laikinojo apgyvendinimo vietose, evakuojamųjų vežimo maršrutuose;

organizuoja asmenų ir pareigūnų, nesusijusių su gelbėjimo darbais, patekimo į ekstremaliosios situacijos židinių ribojimą, prireikus įveda specialių leidimų sistemą;

informuoja valstybines institucijas, visuomenines organizacijas, piliečius apie eismo apribojimą ekstremaliųjų įvykių teritorijoje, avarijas ir kitas ypatingas situacijas, kurios kelia pavojų žmonių saugumui;

identifikuoja žuvusiuosius, apdoroja informaciją apie aukas bei organizuoja jų išgabenimą iš įvykio vietos;

nustato nukentėjusiųjų tapatybę;

imasi priemonių išvengti panikos ir masinių neramumų;

informuoja savivaldybės ESOC apie vykdomas priemones ir padėti.

Nacionalinio visuomenės sveikatos centro prie Sveikatos apsaugos ministerijos Panevėžio departamentas:

vykdo valstybinę visuomenės sveikatos saugos kontrolę;

dalyvauja vertinant teritorijos užterštumo nuodingomis medžiagomis lygį, teikia pasiūlymus, kaip apsaugoti gyventojus;

pagal kompetenciją bendradarbiauja su kitomis tarnybomis, likviduojančiomis ekstremaliosios situacijoms padarinius;

informuoja savivaldybės ES OC apie vykdomas priemones ir padėti.

Greitosios medicinos pagalbos stotis:

suteikia pirmąją med. pagalbą nukentėjusiesiems įvykio vietoje;

organizuoja nukentėjusiųjų hospitalizavimą ir pervežimą;

informuoja savivaldybės ES OC apie žuvusiuosius bei nukentėjusiųjų skaičių.

Panevėžio rajono savivaldybės priešgaisrinė tarnyba:

gesina gaisrus, gelbėja žmones bei turtą;

vykdo kitus gaisro gesinimo vadovo nurodymus.

6.4. Pavojingos ar ypač pavojingos žmonių ligos protrūkis ar epidemija

Ypač pavojinga žmonių užkrečiamoji liga.

Pavojingos ar ypač pavojingos žmonių užkrečiamosios ligos protrūkis ar epidemija.

Atsakingoji institucija: Nacionalinio visuomenės sveikatos centro prie Sveikatos apsaugos ministerijos Panevėžio departamentas.

Remiančiosios institucijos: Panevėžio rajono savivaldybė, Savivaldybės gydytojo tarnyba, Panevėžio apskrities vyriausiasis policijos komisariatas, Panevėžio APGV.

Nacionalinio visuomenės sveikatos centro prie Sveikatos apsaugos ministerijos Panevėžio departamentas:

atlieka GDV ir OV funkcijas;

įvertina ekstremaliąją situaciją, atlieka epidemiologinį tyrimą ir dalyvauja organizuojant priešepideminės priemones;

epidemiologinio tyrimo metu surenkama informacija apie ligonį, išsiaiškinama galima užsikrėtimo vieta, įtariamas infekcijos šaltinis, rizikos veiksniai, buvusios ligonio kelionės mėnesio laikotarpiu;

surenkama informacija apie sąlytį su ligoniu turėjusius asmenis, sudaromas sąlytį turėjusiųjų asmenų sąrašas, kuriame nurodoma šių asmenų kontaktinė informacija;

atsižvelgiant į užkrečiamąją ligą, sąlytį turėję asmenys stebimi, izoliuojami, taikoma imunoprofilaktika ir/ar chemioprofilaktika;

kartu su asmens sveikatos priežiūros įstaigos specialistais nustatoma apimtis ir organizuojama skubi bendroji ir/ar specifinė chemoprofilaktika riziką susirgti turėjusiems asmenims;

informuojami kiti teritoriniai visuomenės sveikatos priežiūros centrai apie riziką susirgti turėjusius asmenis pagal jų nurodytą nuolatinę gyvenamąją ir/ar darbo vietą;

nustatoma aplinkos laboratorinių tyrimų apimtis židinyje ir organizuojamas kartu su Nacionalinės visuomenės sveikatos priežiūros laboratorijos specialistais dirvožemio, žaliavų, maisto, vandens bandinių ir plovinių nuo įvairių aplinkos objektų paėmimas;

koordinuojami asmens sveikatos priežiūros įstaigų asmens sveikatos priežiūros įstaigos veiksmai stacionare, taikant standartines, kontaktines ir/ar pacientų, sergančių per orą (lašeliais, dalelėmis) plintančiomis užkrečiamosiomis ligomis izoliavimo priemones;

įvertinami epidemiologinės diagnostikos ir/ar laboratorinių tyrimų duomenys, daroma motyvuota išvada apie atvejo infekcijos šaltinį, priežastis, infekcijos perdavimo veiksnius, organizuotas ir įgyvendintas priemonės pakartotiniams susirgimams židinyje išvengti;

koordinuoja aplinkos privalomąjį baigiamąjį kenksmingumo pašalinimą (dezinfekciją, dezinfekciją, deratizaciją) židiniuose;

epidemiologiškai stebi židinį per visą užkrečiamosios ligos inkubacinį laikotarpį;

kontroliuoja priešepideminių priemonių taikymą užkrėstoje teritorijoje ir vertina jų veiksmingumą;

teikia informaciją suinteresuotoms institucijoms apie vykdomas priemones ir esamą padėtį teisės aktų nustatyta tvarka;

teikia Sveikatos apsaugos ministerijai informaciją apie materialinių, finansinių ir žmogiškųjų išteklių, reikalingų visuomenės sveikatos priežiūrai organizuoti ekstremaliosios situacijos atveju, poreikį;

dalyvauja savivaldybės ekstremaliųjų situacijų valdymo centro darbe: vertina epideminę situaciją, sergamumo dinamiką, pateikia duomenis savivaldybės ekstremaliųjų situacijų valdymo centrui apie taikytas priešepidemines priemones ir jų veiksmingumą;

rengia pasiūlymus dėl priešepideminio režimo karantino teritorijoje įvedimo;

teikia Sveikatos apsaugos ministerijai pasiūlymus dėl karantino atšaukimo;

gauna ir priima informaciją apie įvykį, nuolat ją bendrina ir perduoda visą informaciją PAGD prie VRM.

Panevėžio rajono savivaldybė:

perspėja ir informuoja gyventojus, valstybės ir savivaldybių institucijas ir įstaigas, kitas įstaigas ir ūkio subjektus apie gresiančią ar susidariusią ekstremaliąją situaciją, galimus padarinius ir priemones jiems pašalinti ir apsisaugojimo nuo ekstremaliosios situacijos būdus;

organizuoja pagalbos teikimą nukentėjusiems, prireikus organizuoja evakuotųjų gyventojų apgyvendinimą;

Nacionalinio visuomenės sveikatos centro prie Sveikatos apsaugos ministerijos Panevėžio departamento teikimu:

uždraudžia žmonių susibūrimus savivaldybės teritorijoje esančiose įmonėse, įstaigose, organizacijose, viešose vietose, kai išskyla pavojingų ir ypač pavojingų užkrečiamųjų ligų išplitimo pavojus;

riboja gyventojų keliones ir transporto priemonių judėjimą apkrėstoje teritorijoje ir išvykimą už jos ribų;

organizuoja nustatytoje teritorijose karantino režimo priemonių įgyvendinimą, kai savivaldybės teritorijai yra paskelbtas teritorijų karantinas;

pagal savo kompetencijas priima norminius aktus susidariusios situacijos atžvilgiu.

Savivaldybės gydytojas (vyr. specialistas):

koordinuoja savivaldybėje veikiančių sveikatos priežiūros įstaigų pasirengimą ir veiksmus užkrečiamųjų ligų atvejais;

vertina užkrečiamųjų ligų diagnostikos kokybę;

organizuoja privalomų valstybinių programų užkrečiamųjų ligų klausimais įgyvendinimą savivaldybėje;
gydytojų specialistų komisijos sprendimu organizuoja asmenų būtinąjį hospitalizavimą ir būtinąjį izoliavimą.

Panevėžio apskrities vyriausiasis policijos komisariatas:

organizuoja teritoriją, kurioms taikomas karantino režimas, ribų apsaugą ir viešosios tvarkos palaikymą;
koordinuoja civilinės saugos sistemos pajėgų ir kitų tarnybų patekimą į ekstremaliojo įvykio židinio teritoriją; patekimą į židinio teritoriją;
renka bei apdoroja informaciją apie aukas, organizuoja aukų atpažinimą ir tapatybės nustatymą; dalyvauja atliekant privalomojo aplinkos nukenksminimo pašalinimo darbus; užtikrina viešąją tvarką būtinai hospitalizuojant asmenis.

Panevėžio APGV:

vykdo žmonių gelbėjimą;
dalyvauja evakuojant gyventojus.

6.5. Elektros energijos tiekimo sutrikimas ir (ar) gedimas

Atsakingoji institucija: AB „ESO“ Panevėžio regionas.

Remiančiosios institucijos: Panevėžio rajono savivaldybė, Panevėžio APGV.

AB „ESO“:

atlieka GDV ir OV funkcijas;
informuoja gyventojus apie elektros linijų griūtis, nutrūkusius elektros laidus;
aprūpina avarines brigadas reikalingomis medžiagomis ir įrankiais;
numato avarinių brigadų iškvietimo tvarką;
paruošia elektros energijos rezervinį tiekimą vietovėms, kur gali būti išgriautos elektros tiekimo linijos;
informuoja Savivaldybės ESOC apie vykdomas priemones ir padėtį.

Panevėžio rajono savivaldybė:

perspėja ir informuoja gyventojus, valstybės ir savivaldybių institucijas ir įstaigas, kitas įstaigas ir ūkio subjektus apie gresiančią ar susidariusią ekstremaliąją situaciją, galimus padarinius ir priemones jiems pašalinti ir apsisaugojimo nuo ekstremaliosios situacijos būdus;

telkia visas savivaldybėje esančias civilinės saugos sistemos pajėgas gyventojams evakuoti, organizuoja pagalbos teikimą nukentėjusiesiems, prireikus organizuoja evakuotųjų gyventojų apgyvendinimą;

pagal savo kompetencijas priima norminius aktus susidariusios ekstremaliosios situacijos atžvilgiu.

gauna ir priima informaciją apie įvykį, nuolat ją bendrina ir perduoda visą informaciją PAGD prie VRM;

Panevėžio APGV:

vykdo gelbėjimo darbus.

6.6 Stichiniai hidrologiniai reiškiniai

Labai aukštas vandens lygis upėse.

Labai žemas vandens lygis upėse.

Atsakingoji institucija: Panevėžio rajono savivaldybė.

Remiančiosios institucijos: Panevėžio APGV, Panevėžio apskrities vyriausiasis policijos komisariatas, AB „ESO“, Panevėžio hidrometeorologijos stotis, Greitosios medicinos pagalbos stotis.

Panevėžio rajono savivaldybė:

atlieka GDV ir OV funkcijas;

gauna ir priima informaciją apie įvyki, nuolat ją bendrina ir perduoda visą informaciją Panevėžio APGV ir PAGD prie VRM;

organizuoja gelbėjimo darbus;

organizuoja žmonių evakavimą;

užtikrina priemonių, nustatytų savivaldybės ekstremaliųjų situacijų valdymo plane, įgyvendinimą;

perspėja ir informuoja gyventojus, valstybės ir savivaldybių institucijas ir įstaigas, kitas įstaigas ir ūkio subjektus apie gresiančią ar susidariusią ekstremaliąją situaciją, galimus padarinius ir priemones jiems pašalinti ir apsisaugojimo nuo ekstremaliosios situacijos būdus;

telkia visas savivaldybėje esančias civilinės saugos sistemos pajėgas gyventojams evakuoti, organizuoja pagalbos teikimą nukentėjusiesiems, prireikus organizuoja evakuotų gyventojų apgyvendinimą;

gyventojams, ūkio subjektams ir kitoms įstaigoms prašant, teikia prašymą Finansų ministerijai valstybės paramai už patirtą žalą gauti.

pagal savo kompetencijas priima norminius aktus susidariusios situacijos atžvilgiu.

Panevėžio APGV:

vykdo gelbėjimo darbus;

vykdo žmonių paiešką, gelbėjimą ir išskeldinimą iš pavojingų zonų;

suteikia nukentėjusiesiems pirmąją medicinos pagalbą.

Panevėžio apskrities vyriausiasis policijos komisariatas:

organizuoja valstybinio, visuomeninio ir privačiojo turto apsaugą nelaimės rajone;

reguliuoja eismą nelaimės rajone ir jo prieigose;

organizuoja asmenų ir pareigūnų, nesusijusių su gelbėjimo darbais, patekimo į ekstremaliosios situacijos židinių ribojimą, prireikus įveda specialių leidimų sistemą;

informuoja institucijas, visuomenines organizacijas, piliečius apie eismo apribojimą ekstremaliųjų įvykių teritorijoje;

informuoja Savivaldybės ES OC apie vykdomas priemones ir padėtį.

Panevėžio hidrometeorologijos stotis:

teikia informaciją Panevėžio rajono savivaldybei apie hidrometeorologines sąlygas;

vykdo hidrologinius stebėjimus ir matavimus Vandens matavimo stotyse ir apibendrintus rezultatus teikia savivaldybės ES OC;

siūlo priemones ekstremalios situacijos padariniams sumažinti.

AB „ESO“:

užtikrina skubų elektros atjungimą ekstremaliosios situacijos židinyje;

teikia informaciją apie vykdomus darbus ES OC.

Greitosios medicinos pagalbos stotis:

suteikia pirmąją med. pagalbą nukentėjusiesiems įvykio vietoje;

organizuoja nukentėjusiųjų hospitalizavimą ir pervežimą;

informuoja artimiausias asmens sveikatos priežiūros įstaigas apie nukentėjusiuosius;

teikia informaciją apie žuvusiuosius bei nukentėjusiųjų skaičių.

6.7. Stichiniai meteorologiniai reiškiniai

Maksimalus vėjo greitis 28 ÷ 32 m/s.

Smarkus lietus, kruša, smarkus snygis, pūga, lijundra, smarkus sudėtinis apšalas, speigas; tirštas rūkas;

šalna aktyviosios augalų vegetacijos laikotarpiu, kaitra, sausra aktyviosios augalų vegetacijos laikotarpiu.

Atsakingoji institucija: Panevėžio rajono savivaldybė.

Remiančiosios institucijos: Panevėžio APGV, VI „Panevėžio regiono keliai“, Panevėžio hidrometeorologijos stotis, Greitosios medicinos pagalbos stotis.

Panevėžio rajono savivaldybė:

atlieka GDV ir OV funkcijas;

gauna ir priima informaciją apie įvykį, nuolat ją bendrina ir perduoda visą informaciją Panevėžio APGV ir PAGD prie VRM;

organizuoja gelbėjimo darbus;

organizuoja žmonių evakavimą;

užtikrina priemonių, nustatytų savivaldybės ekstremaliųjų situacijų valdymo plane, įgyvendinimą; perspėja ir informuoja gyventojus, valstybės ir savivaldybių institucijas ir įstaigas, kitas įstaigas ir ūkio subjektus apie gresiančią ar susidariusią ekstremaliąją situaciją, galimus padarinius ir priemones jiems pašalinti ir apsisaugojimo nuo ekstremaliosios situacijos būdus;

telkia visas savivaldybėje esančias civilinės saugos sistemos pajėgas gyventojams evakuoti, organizuoja pagalbos teikimą nukentėjusiesiems, prireikus organizuoja evakuotųjų gyventojų apgyvendinimą.

pagal savo kompetencijas priima norminius aktus susidariusios ekstremaliosios situacijos atžvilgiu.

Panevėžio APGV:

vykdo gelbėjimo darbus;

vykdo žmonių paiešką, gelbėjimą ir iškeldinimą iš pavojingų zonų;

suteikia nukentėjusiesiems pirmąją medicinos pagalbą.

VI „Panevėžio regiono keliai“:

organizuoja kelių priežiūrą;

stato papildomus kelio ženklus;

informuoja Savivaldybės ESOC apie vykdomas priemones ir padėtį.

Panevėžio apskrities vyriausiasis policijos komisariatas:

reguliuoja eismą nelaimės rajone ir jo priegose;

informuoja institucijas, visuomenines organizacijas, piliečius apie eismo apribojimą ekstremaliųjų įvykių teritorijoje;

teikia pagalbą gelbstint žmones ir turtą, imasi priemonių žmonių saugumui užtikrinti;

informuoja Savivaldybės ESOC apie vykdomas priemones ir padėtį.

Panevėžio hidrometeorologijos stotis:

teikia informaciją Panevėžio rajono savivaldybei apie prognozuojamas ekstremaliąsias situacijas; ekstremaliosios situacijos metu renka informaciją, ją apibendriną ir teikia savivaldybės ES OC.

Greitosios medicinos pagalbos stotis:

suteikia pirmąją med. pagalbą nukentėjusiesiems įvykio vietoje;

organizuoja nukentėjusiųjų hospitalizavimą ir pervežimą;

teikia informaciją apie žuvusiuosius bei nukentėjusiųjų skaičių.

6.8. Pavojingas radinys

nuo karo likę sprogmenys.

Atsakingoji institucija: Panevėžio apskrities vyriausiasis policijos komisariatas.
Remiančiosios institucijos: Panevėžio APGV, Panevėžio rajono savivaldybė, Greitosios medicinos pagalbos stotis, Panevėžio rajono savivaldybės priešgaisrinė tarnyba.

Panevėžio apskrities vyriausiasis policijos komisariatas:

atlieka GDV funkcijas;
 vykdo OV funkcijas, kol atvyks Juozo Vitkaus inžinerijos bataliono sprogmenų neutralizavimo kuopa;
 esant reikalui evakuoja gyventojus perimetru;
 saugo pavojingą zoną nustatytu perimetru;
 reguliuoja transporto priemonių srautus bei žmonių judėjimą nukreipiant juos nuo įvykio vietos;
 palaiko viešąją tvarką;
 užtikrina surastų standartinių sprogmenų saugų pervežimą į neutralizavimo vietą.

Panevėžio rajono savivaldybė:

Esant poreikiui perspėja ir informuoja gyventojus, valstybės ir savivaldybių institucijas ir įstaigas, kitas įstaigas ir ūkio subjektus apie gresiančią ar susidariusią ekstremaliąją situaciją, galimus padarinius ir priemones jiems pašalinti ir apsaugojimo nuo ekstremaliosios situacijos būdus;
 esant poreikiui organizuoja gyventojų evakavimą;
 nurodo teritorijas, kuriose galima neutralizuoti sprogmenis;
 organizuoja pagalbos teikimą nukentėjusiesiems;
 vykdo atsakingosios institucijos kitus nurodymus.

Panevėžio APGV:

budi sprogmenų neutralizavimo metu (pagal atskirą planą);
 vykdo gelbėjimo darbus.

Greitosios medicinos pagalbos stotis:

budi įvykio vietoje, kol specialiosios pajėgos atlieka pavojingo radinio neutralizavimo darbus;
 įvykus nelaimėi, įvykio vietoje suteikia pirmąją medicinos pagalbą nukentėjusiesiems;
 organizuoja nukentėjusiųjų hospitalizavimą ir pervežimą.

Panevėžio rajono savivaldybės priešgaisrinė tarnyba:

budi sprogmenų neutralizavimo metu (pagal atskirą planą);
 vykdo gelbėjimo darbus.

6.9. Savivaldybės administracijos bei savivaldybės teritorijoje esančių valstybės ir savivaldybių institucijų ir įstaigų veiksmai likviduojant ekstremaliuosius įvykius ar ekstremaliąsias situacijas

6.9.1. Savivaldybės ESK, įvykus ekstremaliajam įvykiui ar susidarius ekstremaliajai situacijai, funkcijos ir veiksmai

gavęs pranešimą apie ekstremalųjį įvykį ar situaciją, savivaldybės administracijos direktoriaus pavaduotojas (ESK pirmininkas) priima sprendimą sukviesti ESK narių posėdį;

gavę signalą, ESK nariai privalo atvykti į posėdį darbo metu nedelsdami, o ne darbo metu, poilsio ir švenčių dienomis per 30–40 minučių;

atsižvelgdama į ekstremaliojo įvykio ar situacijos mastą, gelbėjimo darbų apimtį, ESK priima sprendimą dėl savivaldybės ESOC sukvietimo ir jo darbų organizavimo bei teikia savivaldybės administracijos direktoriaus pavaduotojui pasiūlymą dėl savivaldybės lygio ekstremaliosios situacijos skelbimo ar atšaukimo;

teikia savivaldybės administracijos direktoriaus pavaduotojui pasiūlymą dėl savivaldybės ekstremaliosios situacijos operacijos vadovo, skiriamo vadovauti visoms civilinės saugos sistemos

pajėgoms, dalyvaujančioms likviduojant ekstremaliąjį įvykį ar ekstremaliąją situaciją ir šalinant jų padarinius ekstremaliosios situacijos židinyje, kandidatūros;

gresiant ar susidarius savivaldybės lygio ekstremaliajai situacijai teikia savivaldybės administracijos direktoriaus pavaduotojui pasiūlymus dėl antro (sustiprinto) ir trečio (visiškos parengties) civilinės saugos sistemos parengties lygių skelbimo ar atšaukimo;

teikia savivaldybės administracijos direktoriaus pavaduotojui siūlymus dėl savivaldybės gyventojų evakavimo iš teritorijų, kuriose gali kilti didelis pavojus jų gyvybei ir (ar) sveikatai;

priima sprendimus, reikalingus savivaldybėje gresiančiai ar susidariusiai ekstremaliajai situacijai valdyti;

teikia visuomenei informaciją apie savivaldybėje gresiančią ar susidariusią ekstremaliąją situaciją, padarinių šalinimą ir vykdomas priemones gyventojų ir turto apsaugai užtikrinti;

atsižvelgdama į gresiančios ar susidariusios ekstremaliosios situacijos pobūdį ar mastą, teikia Priešgaisrinės apsaugos ir gelbėjimo departamentui prie Vidaus reikalų ministerijos pasiūlymus dėl Lietuvos Respublikos Vyriausybės ekstremaliųjų situacijų komisijos sušaukimo;

teikia Priešgaisrinės apsaugos ir gelbėjimo departamentui prie Vidaus reikalų ministerijos pasiūlymus dėl valstybės rezervo civilinės saugos priemonių atsargų naudojimo ekstremaliųjų situacijų metu;

atlieka kitas teisės aktų nustatytas su civilinės saugos sistemos uždavinių įgyvendinimu susijusias funkcijas.

6.9.2. Savivaldybės ES OC vykdomos funkcijos ir veiksmai

ESK priėmus sprendimą dėl savivaldybės ES OC sukvietimo ir jo darbo organizavimo, ES OC nariai gavę signalą privalo atvykti ir užimti iš anksto įrengtas darbo vietas operacijų centro patalpose darbo metu nedelsdami, o ne darbo metu, poilsio ir švenčių dienomis per 30–50 minučių;

įgyvendina ekstremaliųjų situacijų komisijos priimtus sprendimus;

pagal kompetenciją renka, analizuoja ir vertina duomenis ir informaciją apie įvykį, ekstremaliąjį įvykį, gresiančią ar susidariusią ekstremaliąją situaciją, prognozuoja jų eigą ir mastą, numato civilinės saugos priemones ir gelbėjimo veiksmus;

teisės aktų nustatyta tvarka organizuoja gyventojų, valstybės ir savivaldybių institucijų ir įstaigų, kitų įstaigų ir ūkio subjektų perspėjimą ir informavimą apie įvykį, ekstremaliąjį įvykį ar ekstremaliąją situaciją, galimus padarinius, jų šalinimo priemones ir apsisaugojimo nuo ekstremaliosios situacijos būdus;

keičiasi informacija su kitų institucijų operacijų centrais, analizuodamas, vertindamas įvykio, ekstremaliojo įvykio ar ekstremaliosios situacijos eigą;

organizuoja ir koordinuoja civilinės saugos sistemos pajėgų telkimą įvykių, ekstremaliųjų įvykių ar ekstremaliųjų situacijų likvidavimo, padarinių šalinimo, gyventojų ir turto gelbėjimo metu;

organizuoja ir koordinuoja materialinių išteklių, kurie teisės aktų nustatyta tvarka gali būti panaudoti įvykiui, ekstremaliajam įvykiui ar ekstremaliajai situacijai likviduoti, padariniams šalinti, valstybės ir savivaldybių institucijų ir įstaigų, kitų įstaigų, ūkio subjektų veiklai palaikyti ar atkurti, telkimą šiems tikslams pasiekti;

pagal kompetenciją koordinuoja civilinės saugos sistemos subjektų veiksmus įvykių, ekstremaliųjų įvykių ir ekstremaliųjų situacijų metu;

teikia ekstremaliųjų situacijų komisijai siūlymus dėl reikiamų civilinės saugos sistemos pajėgų, racionalaus ir veiksmingo Lietuvos Respublikos Vyriausybės ir kitų institucijų skirtų finansinių ir kitų materialinių išteklių panaudojimo ekstremaliosios situacijos padariniams šalinti;

atlieka kitas teisės aktų nustatytas su civilinės saugos sistemos uždavinių įgyvendinimu susijusias funkcijas.

6.10. Savivaldybės administracijos ir jos struktūrinių padalinių veiklos tęstinumo užtikrinimas gresiant ar susidarius ekstremaliosioms situacijoms

Paskelbus savivaldybės administracijos ir jos struktūrinių padalinių darbuotojų evakavimą ar skubų iškeldinimą, atsižvelgiant į ekstremaliosios situacijos pobūdį, alternatyvios savivaldybės administracijos padalinių darbo vietos numatytos: Dembavos progimnazijoje (Dembavos g. 28, Dembavos k., Panevėžio r.), Smilgių gimnazijoje (Panevėžio g. 1, Smilgių mstl., Panevėžio r.) ir Krekenavos Mykolo Antanaičio gimnazijoje (Laisvės g. 18, Krekenavos mstl., Panevėžio r.). Už savivaldybės administracijos struktūrinių padalinių darbuotojų evakavimą ar skubų iškeldinimą atsakinga ES OC.

6.11. Materialinių išteklių telkimas ekstremaliųjų situacijų atvejais

Ekstremaliųjų situacijų atvejais ūkio subjektai ir kitos įstaigos teikia jiems nuosavybės teise priklausančius materialinius išteklius, kai gelbėjimo darbų vadovo arba savivaldybės ekstremaliosios situacijos operacijų vadovo žinioje ir Lietuvos valstybės rezerve esančių materialinių išteklių nepakanka.

Ekstremaliųjų situacijų atvejais gelbėjimo darbų vadovui arba savivaldybės ekstremaliosios situacijos operacijų vadovui nustačius, kiek ir kokių papildomų materialinių išteklių reikia gelbėjimo, paieškos ir neatidėliotiniams darbams atlikti, ekstremaliosioms situacijoms likviduoti ir jų padariniams šalinti, valstybės ir savivaldybių institucijų ir įstaigų, ūkio subjektų veiklai palaikyti ir atkurti, ūkio subjektai ir kitos įstaigos, su kuriais vadovaujantis Lietuvos Respublikos civilinės saugos įstatymo 16 straipsnio 2 dalimi sudarytos savivaldybės ekstremaliųjų situacijų valdymo plane nurodytų užduočių vykdymo sutartys, savivaldybės administracijos direktoriaus pavaduotojo rašytiniu reikalavimu teikia materialinius išteklius gelbėjimo darbų vadovui arba savivaldybės ekstremaliosios situacijos operacijų vadovui į savivaldybės administracijos direktoriaus pavaduotojo nurodytą vietą.

Neatidėliotinais atvejais, kai kyla didelis pavojus gyventojų gyvybei, sveikatai, turtui ar aplinkai, savivaldybės administracijos direktoriaus pavaduotojo rašytiniu reikalavimu turimus materialinius išteklius gelbėjimo darbų vadovui ar savivaldybės ekstremaliosios situacijos operacijų vadovui į savivaldybės administracijos direktoriaus pavaduotojo nurodytą vietą pagal poreikį teikia ūkio subjektai ir kitos įstaigos, su kuriais nesudarytos nurodytos sutartys.

Ekstremaliųjų situacijų atvejais ūkio subjektai, teikiantys elektroninių ryšių tinklą ar elektroninių ryšių paslaugas, turi suteikti civilinės saugos sistemos subjektams pirmenybę naudotis elektroninių ryšių tinklais ir gauti kitas elektroninių ryšių paslaugas, būtinas civilinės saugos ekstremaliųjų situacijų valdymo ryšių sistemos tinkamam funkcionavimui užtikrinti.

Kai savivaldybėje, kurioje susidarė ekstremalioji situacija, esamų materialinių išteklių nepakanka, savivaldybės administracijos direktoriaus pavaduotojas prašo gretimų savivaldybių pagalbos.

Savivaldybės administracijos direktoriaus pavaduotojas, gelbėjimo darbų vadovas ir savivaldybės ekstremaliosios situacijos operacijų vadovas privalo siekti, kad ūkio subjektų ir kitų įstaigų nuostoliai ir veiklos trukdžiai būtų kuo mažesni.

6.12. Sanitarinio švarinimo organizavimas, jo atlikimo vietos

Sanitarinis švarinimas (kenksmingumo pašalinimas) – taršos sumažinimas ar pašalinimas nuo nukentėjusiųjų kūno, aprangos iki nepavojingo žmogui ar aplinkai lygio. Gyventojų sanitarinį švarinimą organizuoja savivaldybės gyventojų evakavimo ir priėmimo komisija.

Sanitarinį švarinimą sudaro:

- pirminis sanitarinis švarinimas;
- galutinis sanitarinis švarinimas.

Pirminis sanitarinis švarinimas – pradinis neatidėliotinas sanitarinis švarinimas „šiltojoje“ zonoje, kuris, įtarus taršą, yra atliekamas nukentėjusiesiems, siekiant sumažinti pavojingų medžiagų kenksmingumą. Pirminis sanitarinis švarinimas atliekamas prie „šiltosios“ zonos išorinio perimetro ribos. Jis atliekamas priešvėjinėje pusėje ne arčiau kaip 25 m nuo incidento vietos. Pirminiam sanitariniam švarinimui atlikti gali būti naudojami mobilieji sanitarinio švarinimo punktai ir kitos paprasčiausios priemonės, padedančios skubiai nuo nukentėjusiojo paviršinių kūno vietų pašalinti teršalus, suteikti būtiną medicinos pagalbą iki jo išgabenimo iš užterštos teritorijos į priėmimo punktą.

Pirminiam sanitariniam švarinimui naudojamos priemonės: vanduo ir muilas, kitos dezinfekuojančios priemonės. Kokios priemonės bus naudojamos asmenų sanitariniam švarinimui, priklauso nuo to, kokių pavojingų cheminių, biologinių ar radioaktyviųjų medžiagų kenksmingumas bus šalinamas.

Galutinis sanitarinis švarinimas – galutinis taršos pašalinimas nuo nukentėjusiųjų atliekamas sanitarinio švarinimo punktuose, kurie gali būti įrengiami pritaikant komunalinės-buitinės paskirties pastatus: įmonių, įstaigų sanitarines buitines patalpas, kuriose tilptų ne mažiau kaip 10 žmonių, pirtis, baseinus. Sanitarinio švarinimo punktų įrengimas turi atitikti „STR2.0102:2003 Civilinė sauga. Žmonių sanitarinio švarinimo punktų projektavimo reikalavimai“ nuostatas.

Sanitarinio švarinimo punkto personalo uždaviniai:

priimti ir registruoti iš užterštos zonos atvežtus asmenis;
 švarinti žmones ir kontroliuoti sanitarinio švarinimo efektyvumą;
 surinkti užterštus drabužius ir asmeninius daiktus, juos nukenksminti arba utilizuoti;
 kiekvienam asmeniui išduoti švarinimo asmens anketą, taip pat pažymą apie konfiskuotus užterštus dokumentus, pinigų, asmens daiktus;
 aiškinti apie jonizuojančiosios spinduliuotės ar kitų pavojingų medžiagų poveikį sveikatai ir apsaugos priemones.

Minimalus sanitarinio švarinimo punkto personalo skaičius – 3 žmonės. Gali būti ir pagalbinais darbuotojai. Atsižvelgiant į avarijos mastą ir gyventojų priėmimo skaičių, punkte gali dirbti kelios personalo grupės.

Pirminio reagavimo ir sanitarinių švarinimo punktų personalas turi būti apsirūpinęs asmeninės apsaugos priemonėmis (kombinezonais, kvėpavimo takų apsaugos priemonėmis, priešnuodžiais ir kt.) ir plovimo priemonėmis (muilas, soda), neutralizavimo priemonėmis (3 % vandenilio peroksidas, silpnas kalio permanganato tirpalas, 70 % spirito tirpalas ir kt.).

Sanitarinis švarinimas bus atliekamas pasitelkus Lietuvos Respublikos krašto apsaugos ministerijos, Panevėžio apskrities priešgaisrinės gelbėjimo valdybos pajėgas.

7. Pagalbos teikimo nukentėjusiesiems gyventojams ekstremaliųjų įvykių ir ekstremaliųjų situacijų metu organizavimas

Nukentėjusiųjų apgyvendinimo bei aprūpinimo tikslas – sudaryti minimalias gyvenimo sąlygas ekstremaliųjų situacijų metu nukentėjusiesiems asmenims.

Pagrindinės pagalbos teikimo sritys yra šios:

nukentėjusiųjų apgyvendinimas;
 aprūpinimo pirmos būtinybės prekėmis ir maitinimo organizavimas;
 sveikatos priežiūros organizavimas;
 socialinių paslaugų teikimas;
 psichologinės pagalbos organizavimas;
 švietimo paslaugų organizavimas.

Nukentėjusiųjų laikinų gyvenamųjų patalpų ir gyvybiškai būtinų paslaugų: aprūpinimą maistu, geriamuoju vandeniu, medikamentais, švariais drabužiais ir kitų paslaugų suteikimą organizuoja savivaldybės Gyventojų evakavimo ir priėmimo komisija kartu su ES OC.

7.1. Nukentėjusiųjų apgyvendinimas

Savivaldybės ES OC ir Gyventojų evakavimo ir priėmimo komisija organizuoja nukentėjusiųjų gyventojų aprūpinimą laikinomis gyvenamosiomis patalpomis, organizuoja aprūpinimą patalyne, maistu bei kitomis pirmos būtinybės prekėmis.

7.2. Medicinos pagalba

Medicinos pagalbą nukentėjusiesiems teisės aktų nustatyta tvarka teikia savivaldybės teritorijoje esančios asmens ir visuomenės sveikatos priežiūros įstaigos.

Asmens sveikatos priežiūros įstaigų tikslas – laiku suteikti medicinos pagalbą, diagnozuoti sveikatos sutrikimus bei padėti atgauti sveikatą ekstremaliosiose situacijose nukentėjusiesiems asmenims.

Asmens sveikatos priežiūros įstaigų veiklos kryptys:

medicinos pagalbos teikimo tvarkos nustatymas ir teikimas nukentėjusiesiems ekstremaliosios situacijos židinyje;

nukentėjusiųjų registravimas ir rūšiavimas;

gabimas į gydymo įstaigas;

papildomų pajėgų pasitelkimas;

stacionarios medicinos pagalbos teikimas;

ligoninės lovų skaičiaus išplėtimas;

kitų gydymo įstaigų informavimas dėl nukentėjusiųjų srauto;

vietinės valdžios institucijų informavimas apie iš avarijos išvežtus ir gydymo įstaigose priimtus nukentėjusiuosius, jų skaičių, sveikatos būklę, priimtas priemones.

Sveikatos priežiūros įstaigos vadovaujasi parengtais ekstremaliųjų situacijų valdymo planais.

Pirmąją ir skubią medicinos pagalbą teikia greitosios medicinos pagalbos paslaugas teikiančios įstaigos, o prireikus ir ambulatorinės asmens sveikatos priežiūros įstaigos.

Taip pat pirmąją ir skubią medicinos pagalbą teikia ir priešgaisrinės gelbėjimo įstaigos, vadovaudamosi sveikatos apsaugos ministro 2010 m. kovo 16 d. įsakymu Nr. V-194 „Dėl Priešgaisrinių gelbėjimo įstaigų dalyvavimo teikiant pirmąją ir skubiąją medicinos pagalbą tvarkos aprašo patvirtinimo“.

Trūkstant pajėgų užtikrinant sveikatos priežiūrą, galima pasitelkti ir Lietuvos Raudonojo Kryžiaus draugijos pajėgas. Pagrindinės jų funkcijos ekstremaliųjų situacijų atvejais:

teikti pirmąją pagalbą;

padėti suteikti pirmąją medicinos pagalbą, skubią medicinos pagalbą ir kitas asmens sveikatos priežiūros paslaugas teikiantiems sveikatos priežiūros specialistams;

padėti asmens sveikatos priežiūros įstaigoms pasitelkti papildomus sveikatos priežiūros specialistus;

padėti identifikuoti ir registruoti nukentėjusiuosius;

padėti organizuoti ir užtikrinti asmens sveikatos priežiūros paslaugų laikinąjį teikimą švietimo ir kitose įstaigose;

padėti organizuoti ir atlikti kraujo donorų paiešką;

padėti organizuoti tarptautinės pagalbos teikimą.

7.3. Socialinių paslaugų ir paramos teikimas

Socialinė parama – socialinių išmokų mokėjimas ir socialinių paslaugų teikimas – vykdomas per savivaldybės administracijos Socialinės paramos skyrių ir seniūnijas.

Socialinė parama gali būti suteikta pašalpos arba paslaugos forma. Socialinė parama gali būti vienkartinė arba ilgalaikė. Visi dokumentai, susiję su socialine parama, yra tvarkomi ir saugomi vadovaujantis Lietuvos Respublikos Vyriausybės nurodymais ir terminais.

Prireikus Lietuvos Raudonojo Kryžiaus draugijos pajėgas taip pat teikia nukentėjusiesiems socialines paslaugas, labdarą ir paramą.

Panevėžio rajono savivaldybės teritorijoje esančių socialinių paslaugų įstaigų, šeimynų, visuomeninių organizacijų, užsiimančių socialine rūpyba, sąrašas pateiktas 14 priede.

Finansinė pagalba. Likviduojant stichinių padarinių sukeltų ekstremaliųjų situacijų pasekmes, nukentėjusiesiems fiziniams ir juridiniams asmenims gali būti suteikta finansinė pagalba iš savivaldybės administracijos direktoriaus rezervo arba Lietuvos valstybės rezervo specialiai šiam tikslui skirtų lėšų.

Savivaldybės taryba savivaldybės administracijos direktoriaus pavaduotojo teikimu svarsto klausimą dėl finansinės pagalbos nukentėjusiesiems ekstremaliosios situacijos metu dydžio ir priima sprendimą.

7.4. Psichologinė pagalba

Psichologinės paramos tikslai:

suteikti greitą pagalbą;
padėti žmonėms, pergyvenusiems ekstremaliąją situaciją, susidoroti su fiziniais ir materialiniais nepritekliais;

palengvinti kančias (emocines ir fizines);

sumažinti „normalių reakcijų“ peraugimo į „aštrias reakcijas“ riziką.

Psichologinę pagalbą Panevėžio rajono savivaldybės gyventojams ekstremaliųjų situacijų metu suteiktų sveikatos priežiūros įstaigų gydytojai, psichologai, Pedagoginė psichologinė tarnyba, mokymo įstaigų socialiniai pedagogai, seniūnijų socialiniai darbuotojai.

7.5. Švietimo paslaugos

Panevėžio rajono savivaldybės administracijos Švietimo, kultūros ir sporto skyrius organizuoja evakuotų mokyklinio amžiaus vaikų švietimą ir mokymą.

Esant trumpalaikiai evakuacijai (iki 5–10 dienų), koreguojamas ugdymo planas, perkeliamos mokinių atostogos, mokinių mokymas nevykdomas.

Susidarius ilgesniam evakuacijos laikotarpiui – mokinių mokymas organizuojamas laikinai gyvenamojoje vietoje, sudaromos visos sąlygos, reikalingos mokymuisi (pasirūpinama pagrindinėmis ugdymo priemonėmis), mokinių klasės sujungiamos į kelias (stambinant).

8. Viešosios tvarkos palaikymo organizavimas

Viešosios tvarkos apsaugos tikslas – palaikyti viešąją tvarką, užtikrinti eismo reguliavimą ir saugumą, žmonių ir turto apsaugą ekstremaliųjų įvykių metu.

Savivaldybės teritorijoje viešosios tvarkos ekstremaliųjų situacijų metu palaikymą organizuoja Panevėžio apskrities vyriausiasis policijos komisariatas.

8.1. Atsakingų už viešosios tvarkos palaikymą veiksmai įvykus ekstremaliajam įvykiui, susidarius ekstremaliajai situacijai

Pajėgų, atsakingų už viešosios tvarkos palaikymą, veikla:

nelaimės vietos ar užterštos zonos apsauga ir žmonių patekimo į jas reguliavimas;
viešosios tvarkos palaikymas ir asmenų saugumo užtikrinimas gyventojų susitelkimo vietose, evakavimo ir gelbėjimo bei avarijos padarinių likvidavimo metu;
eismo reguliavimas, su kelių eismo saugumu susijusių tarnybų veiklos koordinavimas;
objektų ir turto apsaugos sustiprinimas nelaimės zonoje;
skubaus žmonių iškeldinimo iš ekstremaliojo įvykio židinio organizavimas;
informacijos rinkimas ir perdavimas;
ekstremaliojo įvykio tyrimas.

Ekstremaliųjų situacijų atvejais policija savo veiksmus derina su savivaldybės administracijos direktoriaus įsakymu paskirtu operacijų vadovu ir, vykdydama jo nurodymus, saugo ekstremaliojo įvykio židinį, užtikrina viešąją tvarką ir asmenų saugumą gyventojų susitelkimo vietose, evakavimo ir gelbėjimo bei padarinių šalinimo metu.

8.2. Materialiniai ir žmogiškieji ištekliai viešajai tvarkai savivaldybėje palaikyti

Siekdama palengvinti tarnybų darbą vykdant gelbėjimo darbus, apsaugant nuo pavojaus gyventojus ir rūpintis išlikusiais gyvaisiais, policija įrengia užtvaras, kontroliuoja civilinės saugos ir gelbėjimo sistemos pajėgų bei kitų tarnybų patekimą į židinio teritoriją.

Eismui reguliuoti nelaimės teritorijoje ir jos prieigose ir evakavimo maršrutuose policija pastato laikinus kontrolės postus, duoda nurodymus kelių priežiūros tarnyboms dėl kelio ženklų pastatymo nurodytose vietose. Postų pastatymo vietas nustato operacijų vadovas, atsižvelgdamas į visuomenės sveikatos centro ir valstybinės veterinarijos ir maisto tarnybos rekomendacijas. Jei reikia, policija

organizuoja technikos, gabenamos į nelaimės zoną dirbti, ir evakuojamųjų gyventojų automobilių palydą.

Policija užtikrina valstybinio, visuomeninio ir privataus turto apsaugą nelaimės zonoje ir teritorijose iš kurių evakuoti gyventojai.

Atsižvelgdami į ekstremaliosios situacijos mastą ir pavojų gyventojams, policijos pareigūnai priima sprendimą ir organizuoja skubų žmonių išgabenimą iš ekstremaliojo įvykio vietos. Panevėžio miesto ir rajono PK renka, registruoja ir analizuoja informaciją, reikalingą policijos veiksams koordinuoti nelaimės zonoje, keičiasi šia informacija su kitomis nelaimės padarinių likvidavimo tarnybomis. Apie viešosios tvarkos apsaugą nelaimės vietoje, vykstančius įvykius ir vykdomus veiksmus, papildomų pajėgų pasitelkimą, paskirstymą ir panaudojimą Panevėžio miesto ir rajono PK informuoja operacijų vadovą.

9. Privalomųjų darbų organizavimas

Privalomųjų darbų atlikimo ekstremaliųjų situacijų atvejais ir kompensavimo už jų atlikimą tvarka numatyta ir patvirtinta Lietuvos Respublikos Vyriausybės 2010 m. gegužės 4 d. nutarimu Nr. 512 „Dėl Privalomųjų darbų atlikimo ekstremaliųjų situacijų atvejais ir kompensavimo už jų atlikimą tvarkos aprašo patvirtinimo“.

Gyventojai, ūkio subjektai ir kitos įstaigos pasitelkiami ir darbai atliekami tik tada, kai yra išnaudotos visos civilinės saugos sistemos pajėgų panaudojimo galimybės.

Gyventojai, ūkio subjektai ir kitos įstaigos pasitelkiamos darbams atlikti remiantis Civilinės saugos įstatyme įtvirtintu visuotinio privalomumo principu.

Darbus privalo atlikti darbingi gyventojai, sulaukę 18 metų, išskyrus tikrosios karo tarnybos karius, nėščiąsias, neseniai pagimdžiusias moteris (moteris, pagimdžiusias ir auginančias vaikus, kol jiems sukaks vieni metai), neįgaliuosius ir gyventojus, kurie vieni augina vaikus iki 16 metų, taip pat gyventojus, kurie naudojami privilegijomis ir imunitetais pagal tarptautinę teisę.

Sprendimą dėl gyventojų, ūkio subjektų ir kitų įstaigų pasitelkimo darbams atlikti priima:

1. Savivaldybės ekstremaliųjų situacijų komisija, susidarius savivaldybės lygio ekstremaliajai situacijai.

2. Lietuvos Respublikos Vyriausybės ekstremaliųjų situacijų komisija, susidarius valstybės lygio ekstremaliajai situacijai.

Ekstremaliųjų situacijų atvejais ekstremaliosios situacijos operacijų vadovas (toliau – operacijų vadovas) nustato, kiek ir kokių darbų reikia atlikti ekstremaliosioms situacijoms likviduoti ir jų padariniams šalinti ir per savivaldybės Ekstremaliųjų situacijų operacijų centrą prašo savivaldybės administracijos direktoriaus pavaduotojo telkti gyventojus, ūkio subjektus ir kitas įstaigas darbams atlikti.

Savivaldybės administracijos direktoriaus pavaduotojas telkia gyventojus, ūkio subjektus ir kitas įstaigas darbams atlikti laikantis tokio eiliškumo:

1. Ūkio subjektai ir kitos įstaigos, kurių veikla dėl ekstremaliosios situacijos poveikio yra sustabdyta;

2. Kiti ūkio subjektai ir kitos įstaigos, kurių veikla nėra tiesiogiai paveikta ekstremaliosios situacijos;

3. Bedarbiai;

4. Kiti gyventojai;

5. Gyvybiškai svarbiuose savivaldybės objektuose dirbantys gyventojai;

6. Valstybinės reikšmės ir pavojinguosiuose objektuose dirbantys gyventojai.

Gyventojai, ūkio subjektų ir kitų įstaigų tarnautojai ir darbuotojai (toliau – darbuotojai) turi atvykti arba prireikus yra atvežami centralizuotai savivaldybės ar valstybės ekstremaliųjų situacijų operacijų centro patelktu transportu į operacijų vadovo nurodytą vietą.

Savivaldybės lygio ekstremaliosios situacijos atveju darbų atlikimą koordinuoja savivaldybės ekstremaliųjų situacijų operacijų centras, valstybės lygio ekstremaliosios situacijos atveju – valstybės ekstremaliųjų situacijų operacijų centras.

Operacijų vadovas užtikrina, kad gyventojai ir ūkio subjektų, kitų įstaigų darbuotojai, prieš jiems pradėdant dirbti, būtų instrukuoti apie darbų eigą ir priemonių, skirtų darbingumui, sveikatai ir gyvybei išsaugoti, panaudojimą.

Savivaldybės ar valstybės ekstremaliųjų situacijų operacijų centras užtikrina, kad darbus atliekantys gyventojai ir ūkio subjektų, kitų įstaigų darbuotojai būtų apdrausti nuo nelaimingų atsitikimų darbų atlikimo laikotarpiu. Savivaldybės lygio ekstremaliosios situacijos atveju draudimo įmokos sumokamos iš savivaldybės administracijos direktoriaus rezervo lėšų, valstybės lygio ekstremaliosios situacijos atveju – iš Lietuvos valstybės rezervo piniginių lėšų.

Savivaldybės ar valstybės ekstremaliųjų situacijų operacijų centras prireikus organizuoja darbus atliekančių gyventojų ir ūkio subjektų, kitų įstaigų darbuotojų aprūpinimą nemokama nakvyne, maitinimu, specialiąja apranga, darbo priemonėmis, taip pat atvežimą į darbų atlikimo vietą, išvežimą iš jos ir minimalių sanitarinių higienos sąlygų sudarymą (apgyvendinimas: gimnazijų, mokyklų salėse, darželiuose, kitose švietimo įstaigose, viešbučiuose, bendrabučiuose, sporto įstaigose; maitinimas: švietimo įstaigose, darželiuose, maitinimo įstaigose; aprūpinimas autotransportu).

9.1. Atliktų privalomųjų darbų apskaita

Savivaldybės administracijos direktoriaus pavaduotojo įgaliotas asmuo (asmenys) pildo darbus atliekančių gyventojų ir ūkio subjektų, kitų įstaigų darbuotojų darbo laiko apskaitos žiniaraščius, tvarko su darbų atlikimu susijusius dokumentus ir teikia juos operacijų vadovui.

Baigus darbus operacijų vadovas per savivaldybės ar valstybės ekstremaliųjų situacijų operacijų centrą ne vėliau kaip per 5 kalendorines dienas pateikia savivaldybės administracijos direktoriaus pavaduotojui darbo laiko apskaitos žiniaraščius, atliktų darbų aktus ir kitus su darbų atlikimu susijusius dokumentus.

Savivaldybės administracijos direktoriaus pavaduotojas, gavęs dokumentus, ne vėliau kaip per 3 darbo dienas sudaro komisiją, kuri ne vėliau kaip per 10 kalendorinių dienų nuo jos sudarymo patikrina darbo laiko apskaitos žiniaraščius, atliktų darbų aktus ir kitus su darbų atlikimu susijusius dokumentus, ir, atsižvelgdama į faktiškai dirbtą laiką, Lietuvos Respublikos Vyriausybės patvirtintą minimalųjį valandinį atlygį, nustato gyventojams, ūkio subjektams ir kitoms įstaigoms kompensuotiną sumą ir teikia savivaldybės administracijos direktoriui išvadą.

9.2. Kompensavimas už atliktus darbus

Darbus atlikusiems gyventojams, ūkio subjektams ir kitoms įstaigoms, įvertinus finansines galimybes, iš savivaldybės administracijos direktoriaus rezervo, Lietuvos valstybės rezervo piniginių lėšų gali būti kompensuojamos išlaidos, susijusios su šių darbų atlikimu.

Pirmiausia kompensuojamos išlaidos, patirtos tuo atveju, kai savivaldybės ar valstybės ekstremaliųjų situacijų operacijų centras neturi galimybių užtikrinti nurodytų priemonių įgyvendinimą.

Savivaldybės lygio ekstremaliosios situacijos atveju išlaidos, susijusios su darbų atlikimu, kompensuojamos iš savivaldybės administracijos direktoriaus rezervo lėšų. Sprendimą dėl šių išlaidų kompensavimo priima savivaldybės administracijos direktoriaus pavaduotojas ne vėliau kaip per 10 kalendorinių dienų nuo jo sudarytos komisijos išvadų gavimo dienos.

Valstybės lygio ekstremaliosios situacijos atveju savivaldybės administracijos direktoriaus pavaduotojas, vadovaudamasis komisijos išvadamis ir nustatyta kompensuotina išlaidų, susijusių su darbų atlikimu, suma, ne vėliau kaip per 7 darbo dienas nuo komisijos išvadų pateikimo dienos teikia Lietuvos Respublikos finansų ministerijai prašymą dėl lėšų gyventojų, ūkio subjektų ir kitų įstaigų išlaidoms, susijusioms su darbų atlikimu, kompensuoti skyrimo.

Savivaldybės administracijos direktoriaus pavaduotojo prašyme Lietuvos Respublikos finansų ministerijai nurodoma:

1. aplinkybės, kurioms susidarius buvo atliekami darbai;
2. darbus atlikę gyventojai, ūkio subjektai ir kitos įstaigos;
3. išlaidų, susijusių su darbų atlikimu, pagrindimas;

4. kartu su savivaldybės administracijos direktoriaus pavaduotojo prašymu pateikiami dokumentai, pagrindžiantys su darbų atlikimu susijusias išlaidas.

Lietuvos Respublikos finansų ministerija ne vėliau kaip per 10 darbo dienų nuo savivaldybės administracijos direktoriaus pavaduotojo prašymo gavimo dienos parengia ir teikia Lietuvos Respublikos Vyriausybei nutarimo dėl išlaidų, susijusių su darbų atlikimu, kompensavimo gyventojams, ūkio subjektams ir kitoms įstaigoms projektą.

Valstybės lygio ekstremaliosios situacijos atveju išlaidos, susijusios su darbų atlikimu, gali būti kompensuojamos iš Lietuvos valstybės rezervo piniginių lėšų. Sprendimą dėl šių išlaidų kompensavimo priima Lietuvos Respublikos Vyriausybė.

10. Ekstremaliųjų įvykių ir ekstremaliųjų situacijų metu nutrauktų komunalinių paslaugų teikimo atnaujinimo ir kitų būtiniausių gyvenimo (veiklos) sąlygų atkūrimo organizavimas

Ekstremaliųjų įvykių ir ekstremaliųjų situacijų metu nutrauktų komunalinių paslaugų teikimo atnaujinimo ir būtiniausių gyvenimo (veiklos) sąlygų atkūrimą organizuoja įvardyti civilinės saugos sistemos subjektai ir už minėtų darbų atlikimą atsakingi vadovai.

VI „Panevėžio regiono keliai“ Panevėžio kelių tarnyba

Tarnyboje dirba 83 darbuotojai. Pagrindinė veikla – kelių, tiltų priežiūra bei remontas.

Tarnybos eksploatuojami keliai: magistraliniai – 88,025 km; krašto – 115.992 km; rajoniniai – 440,401 km.

Įmonės atstovai dalyvauja Panevėžio rajono ES OC veikloje.

VšĮ Velžio komunalinis ūkis

Įstaigos tikslas – tenkinti viešuosius interesus teikiant Panevėžio rajono seniūnijų teritorijose komunalines paslaugas fiziniams ir juridiniams asmenims, gerinti teikiamų paslaugų kokybę.

Įgyvendinant minėtus tikslus viešosios įstaigos vykdoma veikla yra ši:

1. medienos ruošą;
2. karšto vandens tiekimas;
3. elektros perdavimas;
4. elektros paskirstymas ir pardavimas;
5. vandens surinkimas, valymas ir tiekimas;
6. komunalinių nuotekų statinių statyba;
7. elektros sistemų įrengimas;
8. pastatų ir statinių elektros tinklų įrengimas;
9. kitos įrangos įrengimas;
10. vandentiekio, šildymo ir oro kondicionavimo sistemų įrengimas;
11. tinkavimas;
12. staliaus dirbinių įrengimas;
13. grindų ir sienų dengimas;
14. dažymas ir stiklinimas;
15. kita, niekur kitur nepriskirta, specializuota statybos veikla;
16. nuotekų valymas;
17. fizinės gerovės užtikrinimo veikla;
18. kita, niekur kitur nepriskirta, asmenų aptarnavimo veikla.

Įmonės atstovai dalyvauja Panevėžio rajono ES OC veikloje.

UAB „Aukštaitijos vandenys“

UAB „Aukštaitijos vandenys“ – bendrovė, tiekianti geriamąjį vandenį, surenkanti bei išvalanti nuotekas, eksploatuojanti vandentiekio bei nuotekų šalinimo tinklus ir su veikla susijusią įrangą Panevėžyje, priemiestyje (Dembava, Vaivadai, Piniava, Pažagieniai, Staniūnai, Molainiai) bei dalyje Panevėžio rajono (Ramygala, Naujamiestis, Uliūnai).

11. Gyventojų, žuvusių ekstremaliųjų situacijų metu, laidojimo organizavimas

Žuvusiųjų laidojimo organizavimo tikslas – atlikti asmenų, žuvusių ekstremaliųjų įvykių metu, atitinkančias visas įstatymuose ir kituose teisės aktuose numatytas laidojimo procedūras.

Veiklos apimtis:

nukentėjusiųjų mirties konstatavimas;
 žuvusių žmonių apskaita;
 žuvusiųjų asmens tapatybės nustatymas;
 žūties aplinkybių juridinis įvertinimas;
 žuvusiųjų pristatymas į morgą;
 laidojimo paslaugų suteikimas;
 neatpažintų aukų laidojimas.

Ekstremaliųjų situacijų metu nukentėjusiųjų žmonių mirtį konstatuoja greitosios pagalbos gydytojas arba med. felčeris. Mirties faktas fiksuojamas iškvietimo lape, o mirties priežastis nustatoma patologoanatominio tyrimo metu. Mirties liudijimas išduodamas morge.

Tvarkant ekstremaliųjų įvykių vietoje žuvusių žmonių apskaitą, juridškai įvertinant žūties aplinkybes, nustatant neatpažintų asmenų asmens tapatybę, atliekami operatyviniai bei procesiniai veiksmai, vadovaujantis Lietuvos Respublikos vidaus reikalų ministro, generalinio prokuroro ir sveikatos apsaugos ministro 1999 m. gruodžio 29 d. įsakymu Nr. 714/153/562 „Dėl Neatpažinto lavono, nežinomo ligonio ar nežinomo vaiko asmens tapatybės nustatymo instrukcijos patvirtinimo“.

Asmens tapatybės nustatymo procese dalyvauja prokurorai, policijos pareigūnai, teismo medicinos ekspertai, kiti specialistai.

Už laidojimo organizavimą atsakingas savivaldybės administracijos direktoriaus pavaduotojas. Organizuojant masinį žmonių laidojimą, gali būti pasinaudota laidojimo paslaugas teikiančių įmonių paslaugomis.

12. Kultūros vertybių apsauga

Pastaruoju metu įvykusių ekstremaliųjų įvykių ar ekstremaliųjų situacijų, o taip pat galimų ginkluotų konfliktų metu kultūros vertybėms gali būti padaryta didelė žala, ir vis labiau gresia pavojus būti visiškai sunaikintoms. Viso pasaulio tautoms labai svarbu išsaugoti kultūros paveldą, nes kiekvienos tautos kultūra yra neatskiriama pasaulio kultūros dalis. Būtinai tokių vertybių saugos užtikrinimas ir pagarba joms. Lietuvoje Kultūros paveldo departamentas vykdo valstybės politiką saugomų kultūros vertybių srityje. Taip pat departamentas prižiūri nekilnojamų kultūros objektų registrus.

Sąvoka „kultūros vertybės“ apima, nepaisant jų kilmės ir nuosavybės:

a) kilnojamąsias ir nekilnojamąsias vertybes, kurios yra ypatingai svarbios kiekvienos tautos kultūros paveldui, tokias kaip religiniai ir pasaulietiniai architektūros, dailės ir istorijos paminklai; archeologinės vietovės; istorinės arba meninės vertės pastatų ansambliai; meno kūriniai; meninės, istorinės ar archeologinės reikšmės rankraščiai, knygos ir kiti objektai; bei mokslinės arba reikšmingos knygos, archyvinių dokumentų arba anksčiau išvardytų vertybių reprodukcijų kolekcijos;

b) pastatus, iš esmės skirtus tinkamai saugoti ir eksponuoti (a) punkte apibrėžtas kilnojamąsias vertybes, tokius kaip muziejai, didelės bibliotekos, archyvų saugyklos bei slėptuvės, skirtos (a) punkte apibrėžtomis kilnojamosioms kultūros vertybėms saugoti;

Savivaldybės teritorijoje esančio materialaus kilnojamojo kultūros paveldo ir savivaldybės teritorijoje esančio materialaus nekilnojamo kultūros paveldo, kuriam užtikrinama priežiūra, išsaugojimas