

Naudvario dvaro sodyba

Petras JUKNEVIČIUS

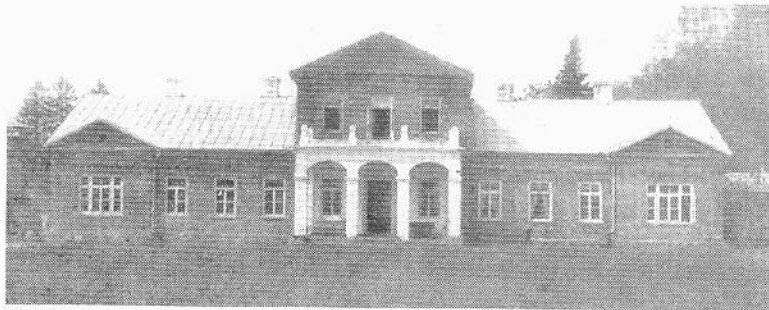
Kada įkurta pirmoji Naudvario rezidencija, tiksliai nežinoma. Aišku, kad XVIII a. ji jau tikrai egzistavo, nes 1787 m. ją įsigijo Stanislovas Kerbedis. 1790 m. dvarą paveldėjo jo žmona ir vaikai. XIX a. dvaras ir priklausė vienam iš vaikų – Valerijonui Kerbedžiui, valdžiusiam dar ir Pakiršinių dvarą Šiaulių pavietae (dabar – Radviliškio r.).

1835 m. dvarą paveldėjo Mykolas Kerbedis, garsiojo tiltų statytojo Stanislovo brolis. Jam valdant sukurtas iš esmės naujas sodybos ansamblis: pastatyti nauji rūmai, oficina, ūkiniai pastatai. 1859 m. dvare veikė plytinė ir spirito varykla. 1861 m. čia gyveno 15 žmonių. 1882 m. Naudvarį ir Pranionius valdęs Mykolas Kerbedis turėjo 520 dirbamos ir 20 dešimtinių nedirbamos žemės bei 349 dešimtinės miško. Mykolas Kerbedis mirė 1893 m. Varšuvoje. Naudvaris atiteko jo brolio Ipolito sūnui Valerijonui Kerbedžiui. Broliai Mykolas ir Valerijonas Kerbedžiai už 8000 aukso rublių nupirko vargonus statomai Naujamiesčio bažnyčiai. 2007 m. bažnyčioje kilusio gaisro metu vargonai sudegė. Po Valerijono mirties 1905

m., Naudvario dvarą valdė jo našlė Gabrielė Kerbedienė. Naudvario savininkas Valerijonas Kerbedis ir Augustavo savininkas Boleslovas Straševičius buvo vedę seseris Malinskaites: Boleslovas – Liudviką, Valerijonas – Gabrielę. Kerbedžiai palikuonių neturėjo ir dvaras, pagal V. Kerbedžio testamentą atiteko B. Straševičiui. Atsidėkodamas už tai, Boleslovas vieną iš sūnų pavadino Valerijono vardu. Prieš Antrąjį pasaulinį karą dvare ir gyveno Valerijono Kerbedžio krikštasūnis, Panevėžio lenkų gimnazijos mokytojas, gamtininkas Valerijonas Straševičius (1885–1968). 1941 m. Straševičiai buvo ištremti į Sibirą. Dvare įsikūrė kolūkio centras, kontora. Nuo 1982 m. rūmuose veikė pradinė mokykla. Dabar dalis rūmų priklauso vietos bendruomenei „Dvaras“.

Dvaro sodyba užima 11,7 ha. Išlikę 8 dvaro laikotarpio pastatai. Buvusio dvaro sodybos pastatai statyti XIX a. viduryje, išdėstyti pagal klasicizmo ir romantizmo stilių reikalavimus, priderinti prie reljefo.

Rūmai nukentėjo Antrojo pasaulinio karo metais: 1944 m. besitraukiantys vokiečiai juos sudegino. Pokario metais jie atstatyti ir rekonstruoti. Iš vakarų pusės pristatytas T formos plano priestatas,



Naudvario dvaro rūmai prieš Antrąjį pasaulinį karą. Nuotrauka iš Panevėžio kraštotyros muziejaus fondų.

kuriame įrengta sporto salė. Apie 1970 m. salė pertvarkyta į butus. Senoji rūmų dalis, kurioje buvo kolūkio kontora, 1982 m. pritaikyta mokyklai. Virtuvė irgi pokario laikotarpiu perplanuota, pritaikyta gyvenamoms patalpoms. Autentiškiausi yra iš nedegtų plytų statyti svirnai: pietinis (ratinė) ir šiaurinis. Jų architektūra – vėlyvojo klasicizmo ir liaudiškojo romantizmo sintezė. Beje, pietinio svirno pamatų akmenyje yra iškalta 1847 m. data ir Mykolo Kerbedžio inicialai. Priešais rūmus stovi neogotikos ir liaudiško romantizmo bruožų turinti oficina. Ji pritaikyta gyvenamoms patalpoms. Netoli jos yra akmenų mūro tvartas, deja, 2008 m. nukentėjęs nuo gaisro. Atokiau nuo reprezentacinės zonos yra didelis tvartas, greičiausiai statytas XIX a. pabaigoje – XX a. pradžioje. Neogotikinio romantizmo statinys – kalvė, statyta apie XIX a. vidurį. 2006 m. UAB „Ramboll Lietuva“ parengė pastato pritaikymo bažnyčiai projektą (arch. V. Stepulienė). Pastatas restauruotas. Nebaigti aplinkos tvarkymo darbai.

Ne visi dvaro sodybos pastatai išliko iki mūsų dienų. Nebėra dviejų klojimų, malūno, vištidės. Labos upelio dešiniajame krante buvo mūrinis dviejų aukštų kumetynas. Netoli jo stovėjo medicinė dviejų galų gryčia – staliaus ir kalvio namas.

Naudvario parkas išsidėstęs abipus Labos upelio slėnio šlaituose ir pietvakarinėje sodybos teritorijoje. Parko kompozicija mišri: geometriškai taisyklingas ovalinis parteris ir lygi liepų alėja bei peizažinio tipo želdinių masyvas. Labos upelis ties rūmais šakojasi į 2 dalis, sudarydamas salą. Kadaiše joje stovėjo iš akmenų girnų padarytas stalas. Ties oficina buvo tvenkinys.

Rūmų rytinėje pusėje, priešais juos, buvo parteras, kitoje, vakarinėje pusėje, buvo gėlynai, sodas, pasivaikščiojimo takai su suolais prie alyvų krūmų. Sodas baigėsi lazdynų alėja, už kurios tęsėsi natūrali parko pieva. Ant upelio kranto yra akacijomis apsodintas kapas. Sodo šiaurinis pakraštis apsodintas liepų alėja, kuri išlikusi ir dabar.