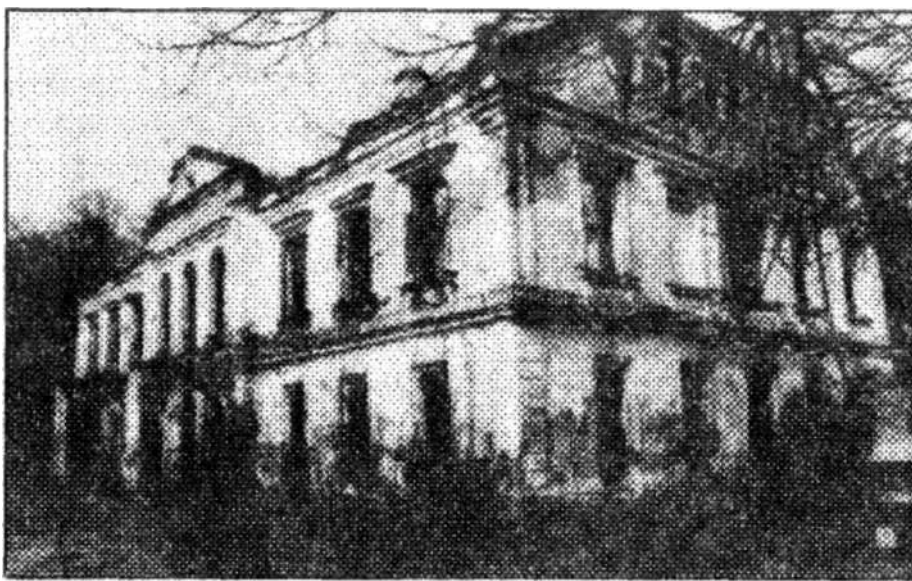


Alančių dvaras



J. Ambraškės nuotr.

Alančių dvaro rūmų griuvėsiai

AJančių dvaro istorijos pradžia siekia XVI amžių. Iki Lietuvos ir Lenkijos unijos valda ėjo iš rankų į rankas. 1569 metais Alančių ir aplinkinių kaimų žemes pagal kontraktą gavo Vilniaus pakam ar i s Levonija, kilęs iš kunigaikščių Žilinskių giminės. 1649-aisiais Kunigiškių, šilų žemes nupirko Gabrielius Širvinskas. Jo sūnus, Ukmergės žemės teisėjas Andrejus Širvinskas, 1681-aisiais dar įsigijo Raguvos, o 1696 metais - ir Alančių žemes iš Trakų vaivados Aleksandro Oginskio. Po A.Širvinsko mirties pastarojo našlė Petronėlė Talatovaitė ir keturi jos sūnūs 1716-aisiais atidavė Alančius už skolas kreditoriams. 1718 metais juos nupirko Mykolas Frackevičius. 1777-aisiais Alančius valdė Smolensko vaivada Jonas Franskevičius, kilęs iš Pilsudskių giminės. Jam padėjo žmona Angelė. Bet 1795

metais Alančių savininkai - jau Adomas ir Ieva Staševičiai.

Nuo 1876-ųjų dvarą įsigijo Antanas Rudamina iš garsios Dusetiškių Rudaminų giminės. Apie šios didikų giminės šlovę liudija išlikę vietovardžiai (pvz., Rudamina prie Vilniaus). Jogailos laikais minimas Jokubavičius Rudamina, Rudaminos miestelio vėliavininkas. Vėliau karalienė Bona norėjo prigesinti Rudaminų garbę. Rudaminos pirko Dusetų dvarą. Vienas jų giminės atstovų, Andrius Rudamina (1596-1631), garsus katalikų bažnyčios misionierius, mirė misijoje Kinijoje. (Plačiau žiūr. Andruška B. Tėvas Andrius Rudamina. Šiauliai. 1933).

Tarpukario Lietuvoje Alančiuose serganti panelė Magdalena Rudaminaitė turėjo Tėvo Andriaus paveikslą su lotynišku ir lietuvišku jausais. Jo portretas taip pat kabėjo ir Krokuvos jėzuitų kolegijoje.

Alančių dvaras XIX amžiuje atiteko vienam šios garsios giminės atstovui, karaliaus rotmistro, Vilniaus tribunolo maršalkos Petro Rudaminos anūkiui Antanui Rudaminai. Po A.Rudaminos mirties 1884-aisiais kurį laiką turto reikalais rūpinosi brolis Ričardas, nes dukterys dar buvo nepilnametės. Kai 1896 metais Florencijoje, kur buvo išvykusi ilsėtis, mirė Rudaminos žmona Elena Rudaminienė-Žoltauskaitė, dvaro paveldėtojomis liko Ieva ir Marija-Magdalena Rudaminaitės. Alančių dvaro savininkės buvo ir 1909 metais statytos Šilų bažnyčios fundatorės. Pasakojama, kad joms pageidaujant, miške buvo iškiršta linija: dvarininkaitės norėjo matyti naujosios bažnyčios bokštą.

1940 metais nacionalizuojamą dvarą valdė Magdalenos Rudaminaitės įpėdiniai. Tuo metu jė valdai priklausė 80 hektarų. Netrukus Rudaminos pasitraukė iš Lietuvos, palikdami nuomariu sergančią Emiliją Rudaminaitę, kuri mirė apie 1950-uosius.

Dabartinė dvarvietė susiformavo XIX amžiaus antroje pusėje. Tai liudija ir tuo metu populiarus mišrus

parko tipas bei istorizmo epochos pastatai.

Praėjusio amžiaus pabaigoje dvaro ansamblį sudarė aštuoni staliniai. Be dvaro rūmų ir ofisinės, buvo dar keli ūkiniai pastatai. Tuo metu Alančiams priklausė du užusieniai - Pašilės ir Pabėgės - su gyvenamaisiais bei ūkiniais pastatais. Taip pat ir Anitavo palivarkas. Iš viso valdą sudarė 996 dešimtinės žemės. 1923 metais Alančių dvare buvo vienas ūkinis kiemas su 83 gyventojais, 1940-aisiais aprašant dvarą pažymėta, kad jis labai didelis, parkas senas, j vidų įeinama pro plačius stilingus mūro vartus. Ten pat rašoma, jog dvaras visiškai tuščias ir tik maža jo dalis nuomininkų apgyvendinta. Dvare buvo 15 pastatų.

Dabar išlikęs ansamblis iš šešių pastatų. Tiesa, du iš jų - rūmai ir oficina - griuvėsiai. Yra didelis (14,7 ha) parkas. Per jo teritoriją teka kanalizuoatas Alantos upelis. Parke auga 13 vietinės ir 7 introdukuotų rūšių medžių. Labiausiai paplitę prastieji ąžuolai, juodosios pušys, europiniai maumedžiai, didžialapės liepos. -

Petras JUKNEVIČIUS