

## IVADAS

Nausodės kaimo ir Maletiškio viensėdžio teritorijos specialusis planas rengiamas vadovaujantis Panevėžio rajono strateginiu planu, Panevėžio rajono neprivatizuojamų teritorijų planu, Panevėžio rajono savivaldybės teritorijos miškų išdėstymo specialiuoju planu ir rengiamais Panevėžio apskrities Bendruoju planu bei Panevėžio rajono Bendruoju planu, Teritorijų planavimo nuostatomis, Panevėžio rajono savivaldybės tarybos 2007m. birželio 28 d. sprendimu Nr. T-180 „Dėl specialiųjų planų atlikimo“.

**Planavimo tikslas:** parengti Nausodės kaimo ir Maletiškio viensėdžio teritorijos darnios plėtros (darnaus vystymosi) strategiją. Parengtame plane bus nustatyti vieningi, atitinkantys galiojančius teisės aktus žemės naudojimo ir tvarkymo reglamentai: režimai, veiklos apribojimai, parengta kaimo ir viensėdžio plėtros sistema, išvardinti ūkinės veiklos prioritetai.

Pagrindiniai planavimo tikslai:

- sudaryti prielaidas Nausodės kaimo ir Maletiškio viensėdžio gyvenamosioms teritorijoms subalansuotai plėtoti, užtikrinti aplinkos kokybę, plėtoti ekonominį ir socialinį potencialą;
- atlikti teritorijos funkcinį zonavimą, numatant teritorijas gyvenamųjų namų statybai bei komercinių, gamybinių, sandėliavimo, ir kitos paskirties objektų statybai;
- užtikrinti racionalų žemės naudojimą;
- plėtoti susisiekimo komunikacijų, inžinerinių tinklų, energetikos sistemų bei kitą infrastruktūrą ir rezervuoti teritorijas jų plėtrai;
- nustatyti teritorijos naudojimo, tvarkymo bei apsaugos režimą bei teritorijos tvarkymo reglamentus;
- numatyti priemones, mažinančias aplinkos (oro, dirvožemio, vandens telkinių) taršą gyvenamosiose teritorijose.

**Planavimo objektas:** Planuojamos teritorijos plotas – 301,9301 ir sudaro 0,14 % Panevėžio rajono bendro ploto, žemdirbystės plotai užima 60,7 %, miškai ir rekreacinės teritorijos – 13,22 %, vandenys – 0,92 %, gyvenamosios teritorijos – 4,85 %, infrastruktūros teritorijos – 20,31%.

Nausodės kaimo ir Maletiškio viensėdžio teritorijos specialųjį planą rengia :

- UAB „Panprojektas“ – *administruoja projektą, rengia urbanistinę, socialinę ekonominę ir susisiekimo dalis, plano inžinerinę dalį, kraštovaizdžio, aplinkos apsaugos, žemės naudojimo dalis, atlieka viešo svarstymo procedūras.*
- *Specialiojo plano rengimo organizatorius – Egidijus Matulionis.*
- UAB „Ekokonsultacijos“ - *Specialiojo plano Strateginio pasekmių aplinkai vertinimo konsultantas – atlieka strateginių pasekmių aplinkai vertinimo atranką.*

### **Esamos būklės analizės stadijoje atlikti šie darbai:**

Parengtas skelbimas, informuojantis visuomenę apie rengiamą Nausodės kaimo ir Maletiškio vs. rengimo pradžią, planavimo tikslus ir uždavinius. Jis paskelbtas dienraštyje „Tėvynė“ 2007m. spalio 31 d. Nr. 83 (kopija pridedama prieduose).

Projekto rengėjas išanalizavo institucijų išduotas planavimo sąlygas.

Parengė metodinę medžiagą specialiojo plano duomenims parengti.

Surinko, išanalizavo duomenis apie socialinių, gamtinių, ūkio, infrastruktūrinių ir kitų Nausodės kaimo ir Maletiškio viensėdžio teritorijos sistemų būklę.

## **1. ESAMOS BŪKLĖS ANALIZĖ**

### **1.1 Teritorijos vieta ir reikšmė**

Specialusis planas rengiamas teritorijai, kuri yra Nausodės kaime ir Maletiškio viensėdyje, Naujamiesčio seniūnijoje, Panevėžio rajone. Planuojamos teritorijos plotas – 301,9301 ha. Teritorija rytuose ribojasi su vakarine Panevėžio miesto riba, šiaurėje – su Nevėžio upe, per kurią eina Panevėžio miesto savivaldybės riba, šiaurės vakaruose – su Berčiūnų kaimu bei Smiltynės viensėdžiu, vakaruose – su Navaršonių kaimu, pietvakariuose – su Berčiūnų ir Varpučių kaimais, pietuose - su Paviešėčių kaimu ir Trakų viensėdžiu, pietryčiuose – su Molainių kaimu. Nuo Panevėžio miesto centro planuojama teritorija yra nutolusi apie 5 km ir yra patraukli vystyti gyvenamos statybos ir komercinės paskirties objektus.

### **1.2 Gamtos ir kultūros ištekliai**

Planuojamoje teritorijoje vakarinėje dalyje esantis miškas ir šiaurinėje dalyje prie Nevėžio upės ir magistralinio kelio Panevėžys – Šiauliai (A9) esantis miškas bei rekreacinė teritorija sudaro 39,9135 ha arba 13,22 % planuojamos teritorijos.

Nevėžio upė riboja planuojamos teritorijos šiaurinę dalį, vakaruose teritorijos riba eina per Vešėtos upelį, o pietinė – pietrytinė riba eina šalia Paviešėčių tvenkinio. Vandens telkiniai sudaro 2,7805 ha arba 0,92% planuojamos teritorijos ploto.

Kultūros paveldo objektų ar saugomų teritorijų šioje vietoje nėra.

Artimiausios saugomos teritorijos:

- Sanžilės kraštovaizdžio draustinis (ribojasi teritorijos šiaurinėje dalyje);
- Krekenavos regioninis parkas (nutolęs į pietus ~ 8 km).

Artimiausios Natura 2000 tinklo teritorijos:

- Žalioji giria (nutolusi į šiaurės rytus ~ 9 km);
- Nevėžio ir Kiršino upių santaka (nutolusi į pietvakarius ~ 10 km).

Artimiausios kultūros paveldo objektų teritorijos:

- Berčiūnų pilkapynas, vad. Švedkapiais (MC 5409) – nutolęs į šiaurės vakarus ~ 125 m;
- Berčiūnų kapinės - nutolę į šiaurės vakarus ~ 150m. pagal Panevėžio miesto savivaldybės parengtą specialųjį planą, joms sanitarinė zona nustatyta ties Nevėžio upės riba ir į planuojamą teritoriją nepatenka.

### **1.3. Demografinė ir socialinė būklė**

Šiuo metu planuojamoje teritorijoje yra 37 gyvenamosios sodybos. Daugiausia gyvena žmonės, dirbantys Panevėžio mieste.

### **1.4. Ekonominė būklė**

Prie magistralinio kelio Panevėžys – Šiauliai (A9) veikia „PK ORLEN“ degalinė. Kitų verslo objektų planuojamoje teritorijoje nėra.

### **1.5. Gyvenamųjų vietovių sistemos būklė**

Gyvenamoji teritorija užima 14,6329 ha arba 4,85% planuojamos teritorijos ploto. 12 sodybų yra sklypuose, kurių dydis yra nuo 40 arų. Jos yra senos statybos. 25 sodybos yra sklypuose, kurių dydis yra nuo 12 arų. Jos yra naujos statybos ir statomos. 17 sodybų yra šiaurinėje planuojamos

teritorijos dalyje, kuri ribojama iš šiaurės Nevėžio upės, iš rytų pusės - Panevėžio miesto aplinkkelio (A17), pietų pusės – magistralinio kelio Panevėžys - Šiauliai (A9) ir vakarų pusės – Smiltynės viensėdžio. 16 sodybų yra pietvakarinėje planuojamos teritorijos dalyje, kuri iš šiaurės pusės ribojama magistralinio kelio Panevėžys – Šiauliai (A9), iš rytų pusės - Panevėžio miesto aplinkkelio (A17), iš pietų pusės - Trakų viensėdžio ir Berčiūnų bei Varpučių kaimų, ir vakarų pusės – Navaršonių kaimo. 2 sodybos yra pietrytinėje planuojamos teritorijos dalyje, kuri iš šiaurės ribojasi su magistraliniu keliu Panevėžys – Šiauliai (A9), rytuose - su Panevėžio miesto savivaldybės teritorija, pietuose - su Paviešėčių tvenkiniu, o vakaruose - su Panevėžio miesto aplinkkeliu (A17). 2 sodybos yra planuojamos teritorijos šiaurės rytų dalyje, kuri iš šiaurės rytų pusės ribojasi su Panevėžio miesto savivaldybės teritorija, o pietvakariuose – su Panevėžio miesto aplinkkeliu (A17).

### **1.6. Žemės naudojimo būklė**

Didžiausią planuojamos teritorijos plotą užima žemės ūkio paskirties žemės (dirbami laukai ir pievos) plotas. Jis sudaro 183,2146 ha arba 60,7% planuojamos teritorijos ploto. Gyvenamosios paskirties teritorijos plotas – 14,6329 ha arba 4,85 %. Miškų ir rekreacinės teritorijos plotas sudaro 39,9135 ha arba 13,22 % planuojamos teritorijos ploto, vandens telkiniai (upės, tvenkiniai) 2,7805 ha arba – 0,92 %, infrastruktūros teritorijos – 9,8550 ha arba 20,31% planuojamos teritorijos ploto. Žemės ūkio naudmenų našumo įvertinimas atliktas 1990 metais. Panevėžio rajono savivaldybės vidutinis žemės ūkio naudmenų dirvožemių našumas yra 47,5 balai. Lyginant su apskrities vidutiniu žemės ūkio naudmenų našumu, kuris yra 45,6 balai, rajono savivaldybės vidutinis žemės ūkio naudmenų našumas yra didesnis.

Visa žemės ūkio paskirties žemė yra melioruota.

Rajono savivaldybės teritorijoje vyrauja santykinai nejautrios geosistemos (0 - 1 balai) ir tik upių slėniai priklauso mažai jautrioms geosistemos (1 - 6 balai).

Antropogeninis poveikis aplinkai – vidutiniškai stiprus ir siekia 16 – 19 santykinų balų. Tai sąlygoja intensyvus žemės dirbimas.

Žemės ūkio žemės vieneto vertę įtakojantys veiksniai:

1. Žemės ūkio naudmenų našumo balas. Jis santykinai išreiškia žemės ūkio naudmenų produktyvumą ir įvertina dirvožemius, jų agrochemines savybes bei melioracijos įrenginių įtaką augalų derlingumui. Našesnėse žemėse gaunamas ne tik didesnis produkcijos kiekis, bet ir yra galimybė auginti didesnę pilną duodančias augalų rūšis.

2. Žemės ūkio naudmenų santykis bendrame žemės sklypo plote. Žemės sklypai, kuriuose yra mažai įsiterpusių ne žemės ūkio naudmenų, paprastai yra geresnės konfigūracijos, tinkamesni mechanizuotam žemės dirbimui.

3. Žemės sklypo nuotolis nuo miestų arba bendrojo naudojimo valstybinių kelių. Šis veiksnys nėra svarbus tik tais atvejais, kai žemę perka netoliese gyvenantis arba savo žemės valdas plečiantis ūkininkas.

4. Galimybė panaudoti žemės sklypą ūkinei komercinei ar rekreacinei veiklai. Tai labai svarbu priemiestinėse teritorijose ir prie ežerų ar upių esančiuose žemės plotuose.

5. Žemės paklausa ir ūkininkaujančių asmenų tarpusavio konkurencija.

Miško ir rekreacinės teritorijos naudojamos tik rekreaciniams tikslams.

### **1.7. Transporto sistemos būklė**

Į planuojamą Nausodės kaimo bei Maletišio viensėdžio teritoriją patenka vienas svarbiausių automobilių transporto mazgų – magistralinio kelio Panevėžys – Šiauliai (A9) ir Panevėžio miesto vakarinio aplinkkelio (A17) žiedinė sankryža, kuri užima ženkliai teritorijos dalį ir yra svarbiausias veiksnys, į kurį reikia atsižvelgti, planuojant esančią teritoriją. Pietinėje teritorijos dalyje rytų –

vakarų kryptimi eina žvyrkelis Paviešėčių k. – Varpučių k.(Nr.3017) ir jis kerta Panevėžio miesto vakarinį aplinkelį (A17). Vakarinėje planuojamos teritorijos dalyje eina žvyrkelis šiaurės – pietų kryptimi į Berniūnus (Nr.3032), ir jis kerta magistralinį kelią Panevėžys – Šiauliai (A9). Minėtų žvyrkelių sankryžos su magistraliniais keliais neišvystytos. Į sodybas privažiuojama lauko keliukais. Visuomeninis transportas į planuojamą teritoriją nevažiuoja, sodybos pasiekiamos privačiu automobilių transportu.

### 1.8. Inžinerinės infrastruktūros sistemos būklė

**Vandentieka.** Gyvenamosios teritorijos aprūpinamos vandeniu iš šulinių ir artezinių gręžinių. Centralizuoto vandens tiekimo nėra.

**Vandenvala.** Nuotekų valymas senesnėse gyvenamosiose teritorijose - vietinės išsėmimo duonės, o naujai pastatytose ir statomose sodybose – vietiniai valymo įrenginiai.

**Lietaus nuotekos.** Lietaus nuotekų nuvedimas – paviršinis, jo neapvalomos, nuteka į gruntą. Lietaus nuotekų sistema neišvystyta. Planuojama teritorija yra melioruota, tačiau esantys tinklai jau susidėvėję. Statant naujas sodybas, jie naikinami.

**Atliekų tvarkymas.** Atliekos metamos į konteinerius ir išvežamos. Atliekų surinkimo paslaugos teikiamos visame Panevėžio rajone: miesteliuose, gyvenvietėse ir kaimuose. Atliekų surinkimą vykdo AB „Panevėžio specialus autotransportas“ ir UAB „Švaros komanda“.

**Dujų tiekimas.** Dauguma planuojamos teritorijos gyventojų naudoja suskystintų dujų balionus. Iš Panevėžio miesto į Berčiūnus, palei magistralinį kelią Panevėžys – Šiauliai (A9), eina skirstomasis magistralinis dujotiekis. Į Nausodės kaimą eina eksploatuojamas vidutinio slėgio plieninis PL DN150 skirstomasis gamtinių dujų dujotiekis. Gamtines dujas turi ir kai kurie greta esančio Navaršonių kaimo gyventojai.

**Šilumos tiekimas.** Centralizuoto šilumos tiekimo planuojamoje teritorijoje nėra. Gyventojai naudoja kietą kurą arba suskystintas dujas.

**Elektros energijos tiekimas.** Planuojamą teritoriją rytinėje dalyje šiaurės pietų kryptimi kerta 110/330kV magistralinė linija. Senesnės sodybos elektros tiekimą gauna orinėmis linijomis, naujesnės statybos ir statomos - kabelinėmis linijomis.

**Telekomunikacijos.** Palei magistralinį kelią Panevėžys – Šiauliai (A9) ir Panevėžio miesto aplinkelį (A17) eina optiniai kabeliai. Gyventojai daugiausia naudojami mobiliojo ryšio operatorių paslaugomis.

#### IŠVADOS:

- planuojama teritorija yra geografiškai patogioje vietoje plėtoti gyvenamąją statybą, komercinę veiklą ir rekreacines teritorijas;
- teritorijoje nėra kultūros vertybių;
- palanku didinti gyventojų skaičių ir tankinti teritorijos užstatymą;
- numačius komercinės ar kitos veiklos galimybes, būtų sukurtos naujos darbo vietos;
- įgyvendinus specialiojo plano tikslus, būtų sukurtas darnus teritorijos išvystymas, kuris šiuo metu yra chaotiškas;
- žemės būklė yra palanki teritorijos vystymui gyvenamajai ir komercinei statybai. Vietovė yra per arti miesto, kad vystyti intensyvų žemės ūkį, pagal susiklosčiusias sąlygas nėra galimybių didinti žemės ūkio paskirties sklypų;
- planuojama teritorija lengvai pasiekama iš Panevėžio miesto, ją kerta dvi pagrindinės Panevėžio rajono magistralės. Perspektyvu vystyti teritorijos kelių tinklą;
- teritorijos aprūpinimas inžineriniais tinklais nėra sudėtingas. Palyginti netoli yra visų pagrindinių energetinių tinklų magistralės;
- yra galimybė plėtoti rekreacines erdves prie Nevėžio upės ir Paviešėčių tvenkinių.

## 2. KONCEPCIJA

### IVADAS

Nausodės kaimo ir Maletiškio viensėdžio teritorijos specialusis planas rengiamas vadovaujantis Panevėžio rajono strateginiu planu, Panevėžio rajono neprivatizuojamų teritorijų planu, Panevėžio rajono savivaldybės teritorijos miškų išdėstymo specialiuoju planu ir rengiamais Panevėžio apskrities Bendruoju planu bei Panevėžio rajono Bendruoju planu, Teritorijų planavimo nuostatomis, Panevėžio rajono savivaldybės tarybos 2007m. birželio 28 d. sprendimu Nr. T-180 „Dėl specialiųjų planų atlikimo“.

**Planavimo tikslas:** parengti Nausodės kaimo ir Maletiškio vs. teritorijos darnios plėtros (darnaus vystymosi) strategiją. Parengtame plane bus nustatyti vieningi, atitinkantys galiojančius teisės aktus žemės naudojimo ir tvarkymo reglamentai: režimai, veiklos apribojimai, parengta kaimo ir viensėdžio plėtros sistema, išvardinti ūkinės veiklos prioritetai.

Pagrindiniai planavimo tikslai:

- sudaryti prielaidas Nausodės kaimo ir Maletiškio viensėdžio gyvenamosioms teritorijoms subalansuotai plėtoti, užtikrinti aplinkos kokybę, plėtoti ekonominę ir socialinę potencialą;
- atlikti teritorijos funkcinę zonavimą, numatant teritorijas gyvenamųjų namų statybai bei komercinių, gamybinių, sandėliavimo, ir kitos paskirties objektų statybai;
- užtikrinti racionalų žemės naudojimą;
- plėtoti susisiekimo komunikacijų, inžinerinių tinklų, energetikos sistemų bei kitą infrastruktūrą ir rezervuoti teritorijas jų plėtrai;
- nustatyti teritorijos naudojimo, tvarkymo bei apsaugos režimą bei teritorijos tvarkymo reglamentus;
- numatyti priemones, mažinančias aplinkos (oro, dirvožemio, vandens telkinių) taršą gyvenamosiose teritorijose.

**Planavimo objektas:** Planuojamos teritorijos plotas – 301,9301 ir sudaro 0,14 % Panevėžio rajono bendro ploto, žemdirbystės plotai užima 60,7 %, miškai ir rekreacinės teritorijos – 13,22 %, vandenys – 0,92 %, gyvenamosios teritorijos – 4,85 %, infrastruktūros teritorijos – 20,31%.

Nausodės kaimo ir Maletiškio vs. teritorijos specialųjį planą rengia :

- UAB „Panprojektas“ – *administruoja projektą, rengia urbanistinę, socialinę ekonominę ir susisiekimo dalis, plano inžinerinę dalį, kraštovaizdžio, aplinkos apsaugos, žemės naudojimo dalis, atlieka viešo svarstymo procedūras.*
- *Specialiojo plano rengimo organizatorius – Egidijus Matulionis.*
- UAB „Ekokonsultacijos“ - *Specialiojo plano Strateginio pasekmių aplinkai vertinimo konsultantas – atlieka strateginių pasekmių aplinkai vertinimo atranką.*

### **Koncepcijos parengimo stadijoje atlikti šie darbai:**

Nustatomi Nausodės kaimo ir Maletiškio viensėdžio vietovės planinės ir erdvinės struktūros vystymosi principai;

Nustatomi Nausodės kaimo ir Maletiškio viensėdžio vietovės teritorijos naudojimo funkciniai prioritetai;

Nustatomi Nausodės kaimo ir Maletiškio viensėdžio vietovės teritorijos tvarkymo, reglamentavimo, naudojimo ir apsaugos principai;

Parengiamas strateginių pasekmių aplinkai vertinimo apimties nustatymo dokumentas.

## 2.1. Planinės ir erdvinės struktūros vystymosi principai

### 2.1.1. Teritorijos planinė struktūra

Pagal atliktą Nausodės kaimo ir Maletiškio viensėdžio esamos būklės analizę, nustatyta, kad pagrindiniai veiksniai, į kuriuos reikia atsižvelgti, planuojant numatytą teritoriją yra šie:

- planuojamą vietovę kerta magistralės VIA BALTIKA Panevėžio aplinkkelis (A17) ir magistralinis kelias Panevėžys-Šiauliai (A9) kurie šiaurės rytinėje teritorijos dalyje susikerta dviejų lygių žiedine sankryža;
- šiaurinę planuojamos teritorijos ribą juosia Nevėžio upė;
- pietryčiuose planuojama teritorija ribojasi su Paviešėčių tvenkiniais;
- vakaruose dalį teritorijos užima miškas, už kurio Nausodės kaimo riba eina Vešėtos upeliu;
- rytinė kaimo teritorija ribojasi su Panevėžio miesto savivaldybės teritorija;
- rytine planuojamos teritorijos riba eina 110/330kV elektros perdavimo magistralinė linija;
- visoje teritorijoje yra padrikai išdėstytų sodybų, prie kurių privažiuoti galima kaimo keliukais.

Išnagrinėjus išvardintus planavimui įtakos turinčius veiksnius, siūloma planuojamą teritoriją dalinti į tris pagrindines zonas:

- šiaurinę – apribotą iš šiaurės Nevėžio upės, iš rytų - Panevėžio aplinkkelio (A17) ir žiedinės sankryžos, iš pietų – magistralinio kelio Panevėžys – Šiauliai (A9), iš vakarų – Vešėtos upelio (Smiltynės viensėdžio);
- pietvakarinę – apribotą iš šiaurės magistralinio kelio Panevėžys – Šiauliai (A9), iš rytų Panevėžio aplinkkelio (A17) ir žiedinės sankryžos, iš pietvakarių - Paviešėčių tvenkinių dalies, iš pietų – Trakų viensėdžio ir Paviešėčių kaimo, iš pietvakarių – Berčiūnų ir Varpučių kaimų, iš vakarų – Vešėtos upelio;
- pietrytinę – apribotą iš šiaurės magistralinio kelio Panevėžys - Šiauliai (A9) ir žiedinės sankryžos, iš rytų – Panevėžio miesto savivaldybės administracijos ribos, iš pietų – Paviešėčių tvenkinių, iš vakarų – Panevėžio aplinkkelio (A17).
- šiaurės-rytinę – iš šiaurės rytų apribotą Nevėžio upės, o iš pietvakarių Panevėžio aplinkkelio (A17) ir magistralinio kelio Panevėžys – Šiauliai (A9) žiedinės sankryžos. Ši zona yra pati mažiausia.

**Teritorijos Šiaurės rytinė zona.** Ji yra pati mažiausia. Joje yra dvi sodybos. Šioje teritorijoje siūloma gyvenamosios statybos nebeplėsti, o numatyti rekreacines teritorijas prie Nevėžio upės. Prie 110/330 kV magistralinės elektros perdavimo linijos numatomas infrastruktūros koridorius. Šalia magistralinių kelių (A9) ir (A17) numatomos kelio apsaugos zonos po 70m ir 90m nuo kelkraščių.

**Teritorijos Šiaurinė zona.** Joje yra 17 sodybų. Beveik viduryje yra spygliuočių miškas. Nevėžio šlaitai apaugę lapuočiais medžiais. Vakaruose yra buvusi automokyklos aikštelė. Siūloma palei Nevėžio upę numatyti rekreacines teritorijas, prie magistralinio kelio (A9) komercines teritorijas, o likusią dalį planuojamos teritorijos viduryje palikti mažaaukštės gyvenamosios statybos plėtrai. Komercinės paskirties objektų aukštingumas – 1-3 aukštai. Įvažiavimas į šią teritoriją galimas tik iš esamo kelio Nausodė – Berniūnai (3032), kuris šiaurės pietų kryptimi kerta magistralinį kelią Panevėžys – Šiauliai (A9). Planuojamos zonos viduje numatyti aptarnaujančias gatves D1 kategorijos.

**Teritorijos Pietrytinė zona.** Joje yra 2 sodybos. Pietinėje planuojamos zonos dalyje šalia Paviešėčių tvenkinių siūloma plėtoti rekreacines teritorijas. Šalia Panevėžio aplinkkelio (A17) – komercinės paskirties teritorijas, o vidinę planuojamos zonos dalį palikti mažaaukštei gyvenamai statybai. Rytinėje planuojamos zonos dalyje einančiai 110/330 kV magistralinei elektros perdavimo linijai nustatomas infrastruktūros koridorius po 35m nuo kraštinės elektros perdavimo linijos. Komercinės teritorijos aukštingumas – 1-3 aukštai. Į važiavimas į minėtą

zoną siūlomas iš kelio Paviešėčiai –Varpučiai (52n), kuris pietinėje planuojamos zonos dalyje kerta Panevėžio aplinkkelį. Iš Panevėžio aplinkkelio kitas įvažiavimas į minėtą zoną nenumatomas.

**Teritorijos Pietvakarinė zona.** Ji yra pati didžiausia. Joje yra 16 sodybų ir PK ORLEN degalinė prie magistralinio kelio Panevėžys – Šiauliai (A9). Vakarinėje planuojamos zonos dalyje siūloma palikti mišką rekreacijai plėtoti, šalia magistralinių kelių iš šiaurės ir rytų pusės – komercines teritorijas (1-3 aukštų), o vidinėje planuojamos zonos dalyje – vystyti mažaaukštės gyvenamosios paskirties teritorijas. Įvažiavimai į šią zoną numatomi palikti esantys: šiaurėje - iš kelio į Berniūnus (3032), o rytuose – iš kelio Paviešėčiai – Varpučiai (52n). Šie keliai rekonstruoti, jų sanitarinės zonos 40m. Lygiagrečiai magistraliniams keliams ir žiedinei sankryžai šiaurės rytų planuojamos zonos dalyje numatoma lygiagreti aptarnaujanti gatvė C1 kategorijos. Visos vidinės planuojamos zonos gatvės būtų D1 kategorijos. Šioms gatvėms suplanuoti numatomi infrastruktūros koridoriai 30m pločio..

Planuojama teritorija ribojasi su Panevėžio miesto savivaldybės administracijos teritorija. Ji būtų organiškai Panevėžio miesto vakarinė taša. Panevėžio miesto bendrajame plane numatyta šalia magistralinio kelio Panevėžys – Šiauliai (A9) plėtoti komercinę statybą, o teritorijose į pietus nuo šio kelio – mažaaukštę gyvenamą statybą.

Tokiu būdu suplanavus numatomą teritoriją, dominantėmis išliktų esantys miškėliai ir būsimas komercinis užstatymas prie magistralinių kelių. Gyvenamosios teritorijos būtų užstatytos „kiliminiu“ principu, sklypai apželdinti vaismedžiais ir dekoratyviniais augalais. Planuojamą teritoriją dalintų tolygus gatvių tinklas. Rekreacinės teritorijos organiškai išliktų į gyvenamąją teritoriją. Kontrastas liktų tik komercinė statyba, magistraliniai keliai ir 110/330kV magistralinės elektros perdavimo linijos.

### **2.1.2. Esamų gamtinių išteklių naudojimas**

Į planuojamą teritoriją patenka viena iš Panevėžio rajono gamtinių ašių - Nevėžio upė, kuri jungia artimiausią saugomą teritoriją – Sanžilės kraštovaizdžio draustinį. Todėl esančius miškus, Nevėžio upės ir Vešėtos upių bei Paviešėčių tvenkinių vandenis siūloma naudoti tik rekreacijai. Nevėžio upės pakrantę siūloma apželdinti lapuočiais medžiais ir krūmais. Kitą dirbamą ir dirvonuojančią žemę siūloma užstatyti mažaaukščiais gyvenamaisiais namais. Teritorija nėra pakankamai didelė stambaus ir intensyvaus žemės ūkio plėtojimui, nes yra priemiestinė ir suskirstyta nedideliais sklypais. Esančių žemės sklypų savininkai daugiausia pageidauja vystyti gyvenamą statybą, o ne ūkininkauti.

### **2.1.3 Ūkio plėtra**

Planuojamoje teritorijoje yra tik vienas ūkinis vienetas – PK ORLEN degalinė. Konceptijoje siūloma plėtoti komercines paslaugas šalia Panevėžio aplinkkelio (A17) ir magistralinio kelio Panevėžys – Šiauliai (A9). Smulkaus verslo aptarnavimo paslaugos gali atsirasti ir rekreacinėse teritorijose, pvz. svečių namai, privatūs pliažai, inventoriaus nuomos punktai. Planuojant smulkų ir vidutinį verslą, labai svarbu pakankama verslo paslaugų pasiūla ir tolygus pasiskirstymas planuojamoje teritorijoje.

### **2.1.4 Socialinių pasaugų plėtra**

Nausodės kaimas ir Maletiškio viensėdis priklauso Naujamiesčio seniūnijai, todėl sveikatos apsaugos, švietimo, kultūros ir kt. socialinės paslaugos būsiamiems gyventojams būtų teikiamos Naujamiestyje. Planuojamoje teritorijoje jų teikti nenumatoma. Šiuo metu Panevėžio rajone

rengiamas Panevėžio rajono seniūnijų ribų pakeitimo ir vienos seniūnijos įkūrimo projektas, todėl, įgyvendinus šį projektą, socialinių paslaugų teikimas gali būti teikiamas ir Panevėžio seniūnijoje.

### 2.1.5. Turizmas ir rekreacija

Nustatant turizmo plėtros kryptis planuojamoje teritorijoje, koncepcijoje siūloma vadovautis pramogų ir laisvalaikio paslaugų plėtros idėja. Plėtojant turizmą, siūloma išnaudoti vietovės lokalizacijos tarp pakankamai triukšmingų pramoninių teritorijų ir magistralinių kelių išskirtinumą. Panevėžio rajono bendrajame plane viena iš turizmo plėtros zona yra numatoma palei kelią į Berčiūnus. Magistralinio kelio Panevėžys – Šiauliai (A9) šiaurinėje pusėje yra įrengtas dviračių takas Panevėžys – Berčiūnai. Rekreacijos zonas gali papildyti koncepcijoje numatytos galimos rekreacijos plėtros teritorijos, esančios prie rekreacijai tinkamų vandens telkinių (tvenkinių, ežerų, upių, upelių) kitų patrauklių gamtinių objektų (miškų). Pagrindines rekreacines teritorijas siūloma numatyti prie Nevėžio upės ir Paviešėčių tvenkinių.

### 2.1.6. Inžinerinės infrastruktūros plėtra

Nausodės kaimo ir Maletišio viensėdžio teritorijos inžinerinė infrastruktūra nėra išplėta. Esantis užstatymas yra chaotiškas ir retas, todėl plėtoti centralizuotus vandentiekio, buitinių ir lietaus nuotekų, dujotiekio ar šilumos tiekimo tinklus nebuvo galimybių. Visos esančios sodybos yra elektrifikuotos, kai kurios turi laidinį ryšį. Koncepcijoje numatoma visų inžinerinių tinklų plėtra.

**Vandentieka.** Gyvenamosios teritorijos aprūpinamos vandeniu iš šulinių ir artezinių gręžinių. Centralizuoto vandens tiekimo nėra. Koncepcijoje siūloma į planuojamą teritoriją atvesti vandentiekio tinklus iš artimiausios Molainių gyvenvietės arba iš Panevėžio miesto Klaipėdos gatvės.

**Vandenvala.** Nuotekų valymas senesnėse gyvenamosiose teritorijose - vietinės išsėmimo duonės, o naujai pastatytose ir statomose sodybose – vietiniai valymo įrenginiai. Koncepcijoje siūloma planuojamos teritorijos nuotekų tinklus prijungti prie Molainių gyvenvietės buitinių nuotekų tinklų arba jungti į spaudiminę liniją palei kelią Panevėžys - Šiauliai. Šios nuotekos bus išvalomos Panevėžio miesto valymo įrenginiuose.

**Lietaus nuotekos.** Lietaus nuotekų nuvedimas – paviršinis, jo neapvalomos, nuteka į gruntą. Lietaus nuotekų sistema neišvystyta. Planuojama teritorija yra melioruota, tačiau esantys tinklai jau susidėvėję. Statant naujas sodybas, jie naikinami. Koncepcijoje siūloma įrengti planuojamoje teritorijoje lietaus nuotekų tinklus. Juos prijungiant prie Molainių gyvenvietės lietaus nuotekų tinklų.

**Atliekų tvarkymas.** Atliekos metamos į konteinerius ir išvežamos. Atliekų surinkimo paslaugos teikiamos visame Panevėžio rajone: miesteliuose, gyvenvietėse ir kaimuose. Atliekų surinkimą vykdo AB „Panevėžio specialus autotransportas“ ir UAB „Švaros komanda“. Koncepcijoje siūloma vystyti vykdomas atliekų surinkimo paslaugas planuojamoje teritorijoje.

**Dujų tiekimas.** Dauguma gyventojai naudoja suskystintų dujų balionus. Iš Panevėžio miesto į Berčiūnus palei magistralinį kelią Panevėžys – Šiauliai – eina skirstomasis magistralinis dujotiekis. Gamtines dujas turi tik kai kurie greta esančio Navaršonių kaimo gyventojai. Į Nausodės kaimą eina eksploatuojamas vidutinio slėgio plieninis PL DN150 skirstomasis gamtinių dujų dujotiekis. Koncepcijoje siūloma plėtoti centralizuotą gamtinių dujų tiekimą. Jis turi būti numatomas visiems gyventojams.

**Šilumos tiekimas.** Centralizuoto šilumos tiekimo planuojamoje teritorijoje nėra. Gyventojai naudoja kietą kurą arba suskystintas dujas. Koncepcijoje nesiūloma plėtoti centralizuoto šilumos tiekimo, nes šilumos gamyba yra smarkiai nutolusi nuo būsimų vartotojų.

**Elektros energijos tiekimas.** Planuojamą teritoriją rytinėje dalyje šiaurės pietų kryptimi kerta 110/330kV magistralinė linija. Senesnės sodybos elektros tiekimą gauna orinėmis linijomis,

naujesnės statybos ir statomos - kabelinėmis linijomis. Konceptijoje siūloma palei planuojamas aptarnaujančias (C1) ir kvartales (D1) gatves numatyti inžinerinės infrastruktūros koridorius elektros tiekimo kabeliams nutiesti. Tikslus gyvenamų namų ir komercinių objektų skaičius bus nustatytas rengiant detaliuosius planus, todėl rengiant specialųjį planą, nėra galimybės nustatyti elektros energijos poreikio. Detaliųjų planų rengimo metu bus parenkamos vietos naujų pastočių įrengimo, elektros perdavimo oro linijų iškėlimo ir kabelinių linijų tikslios paklojimo vietos.

**Telekomunikacijos.** Palei magistralinį kelią Panevėžys – Šiauliai (A9) ir Panevėžio miesto aplinkkelį (A17) eina optiniai kabeliai. Gyventojai daugiausia naudojami mobiliojo ryšio operatorių paslaugomis. Konceptijoje siūloma planuojamos teritorijos centre numatyti vietą telekomunikacinių įrenginių pastatymui. Planuojamų gatvių D1 ir C1 infrastruktūros koridoriuose numatoma vieta telekomunikacijų tinklams. Detaliųjų planų rengimo metu turi būti nustatytos tikslios šių tinklų paklojimo trasos.

### **2.1.7. Susisiekimo sistemos plėtra**

Planuojamoje teritorijoje numatoma gyventi iki 5000 gyventojų. Į planuojamą teritoriją nuo magistralinio kelio Panevėžys - Šiauliai (A9) šiaurės pietų kryptimi yra esantis įvažiavimo kelias į Berčiūnus (3032), kurį planuojama išplėsti iki C1 kategorijos aptarnaujančios gatvės. Šio kelio susikirtimą su magistraliniu keliu Panevėžys – Šiauliai (A9) siūloma rekonstruoti į dviejų lygių sankryžą. Nuo Panevėžio miesto aplinkkelio (A17) į planuojamą teritoriją rytų - vakarų kryptimi eina kelias Pavešėčiai – Varpučiai, kurį numatoma išplėsti taip pat iki C1 kategorijos aptarnaujančios gatvės. Šio kelio susikirtimą su Panevėžio aplinkkeliu (A17) taip pat siūloma rekonstruoti į dviejų lygių sankryžą. Panevėžio aplinkkelio antros juostos plėtra numatyta į rytų pusę Panevėžio miesto link, todėl jo kelio apsaugos zona į rytų pusę yra 90m. Į vakarų pusę – 70m. Magistralinio kelio Panevėžys – Šiauliai (A9) antros juostos plėtra numatoma pietinėje kelio dalyje, todėl šio kelio pietinės ribos apsaugos zona nuo kelkraščio yra 90 m, o šiaurinė – 70m. Planuojamos gyvenamosios paskirties teritorijos vidinės kvartalinės gatvės būtų D1 kategorijos. Šalia magistralinių kelių numatomos lygiagrečios (dubliuojančios) C1 kategorijos gatvės, kurios jungiasi su planuojamomis kvartalinėmis D1 kategorijos gatvėmis. Iš šių dubliuojančių gatvių patenkama į komercinius objektus. Iš magistralinių kelių (A9) ir (A17) į komercinius objektus naujų įvažiavimų nenumatoma. Valstybinės reikšmės kelių apsaugos zonose (70m ir 90m nuo kelkraščio ribos), sutampančiose su kelio apsaugos zonomis, gyvenamųjų ir komercinės paskirties pastatų, rekreacinių bei kitų statinių statyti nenumatoma. Esamų vietinės reikšmės kelių dviejų lygių sankryžų su magistraliniais keliais įrengimas bus išspręstas detaliuose planuose ir techniniuose projektuose.

Šalia magistralinio kelio Panevėžys – Šiauliai (A9) iš šiaurės pusės eina dviračių takas Panevėžys – Berčiūnai. Įrengus dviejų lygių sankryžą, būtų galima šį dviračių taką pratęsti iki Berniūnų kaimo. Planuojamos teritorijos nauji magistraliniai inžineriniai tinklai numatomi už valstybinės reikšmės kelių apsaugos zonų ribų.

Planuojamų magistralinių inžinerinių tinklų tikslios susikirtimo vietos su valstybinės reikšmės magistraliniais keliais bus numatomos rengiant detaliuosius planus.

Naujų įvažiavimų iš valstybinės reikšmės magistralinių kelių į planuojamą teritoriją nenumatoma.

## **2.2 Teritorijos naudojimo funkciniai prioritetai**

LR teritorijos bendrajame plane nustatyti įvairių lygmenų funkcinio teritorijos zonavimo vienetai: funkciniai prioritetų sritys (apima 10-20 tūkst. km<sup>2</sup> plotus), funkciniai prioritetų rajonai (1-5 tūkst. km<sup>2</sup> plotai) ir funkciniai prioritetų vietovės (teritorijos, apimančios 1-2 tūkst. ha). Panevėžio apskrities teritorijos bendrasis planas detalizuoja šalies teritorijos bendrajame plane apibrėžtus

funkcinius prioritetus ir išskiria mažesnio ploto teritorinius vienetus – funkcinių prioritetų porajonius.

Išnagrinėjus pagal plotą mažesnius funkcinio zonavimo vienetus (porajonius), paaiškėja, kad juose nustatyti perspektyviniai funkciniai prioritetai iš principo atitinka LR teritorijos bendrajame plane išskirtus sričių ir rajonų prioritetus. Kaip jau buvo minėta, pagrindiniu funkcinio Panevėžio rajono teritorijos naudojimo prioritetu išlieka intensyvus ar tausojantis žemės ir miškų ūkis. *Žaliosios miško biosferos poligono, Krekenavos regioninio parko teritorijose* be šito pagrindinio funkcinio prioriteto kaip vienas iš perspektyvių naudojimo prioritetų išskirta įstatymiškai organizuota konservacija.

Vadovaujantis parengtais rajono bendros erdvinės plėtros konceptualiais pasiūlymais teritorijoms priskirtini tokie funkciniai (naudojimo) prioritetai:

- *Intensyvus žemės ūkis, pramonės plėtra, infrastruktūros plėtra, intensyvi rekreacija, aglomeracinė urbanizacija (ŽPIRU) – VIA BALTIKA aplinkkelio abipusė teritorija - laikytina rajono plėtros branduoliu;*
- Intensyvi rekreacija, aglomeracinė urbanizacija (RU) – teritorijos, koncepcijoje numatytos pramogų kompleksams statyti;
- Pramonės plėtra, infrastruktūros plėtra (PI) – koncepcijoje numatytos gavybos plėtros teritorijos;
- Intensyvi rekreacija, tausojantis žemės ūkis, tausojantis miškų ūkis (Ržm) – teritorijos, kurios apima koncepcijoje numatytas rekreacijos plėtros zonas;
- Tausojantis žemės ūkis, tausojantis miškų ūkis, įstatymiškai organizuota konservacija (žmk) – teritorijos, apimančios koncepcijoje numatytas gamtines ašis;
- Įstatymiškai organizuota konservacija, tausojantis miškų ūkis, tausojantis žemės ūkis (kmž) – Žaliosios miško biosferos poligono teritorija;
- Intensyvus žemės ūkis, intensyvus miškų ūkis (ŽM) – kitos nepaminėtos rajono žemės ūkio ir miškų ūkio teritorijos.

Nausodės kaimo ir Maletišio viensėdžio planuojama teritorija patenka į 1 funkcinio (naudojimo) prioritetą, išskyrus intensyvų žemės ūkį, t.y. - pramonės plėtra, infrastruktūros plėtra, intensyvi rekreacija, aglomeracinė urbanizacija (ŽPIRU) – VIA BALTIKA aplinkkelio abipusė teritorija - laikytina rajono plėtros branduoliu; ir 2 funkcinio naudojimo prioritetą - Intensyvi rekreacija, aglomeracinė urbanizacija (RU) – teritorijos, koncepcijoje numatytos pramogų kompleksams statyti. Ypač reikia pabrėžti, kad planuojamą teritoriją veikia aglomeracinė urbanizacija.

### **2.3. Teritorijos tvarkymo, reglamentavimo, naudojimo ir apsaugos principai**

Nausodės kaimo ir Maletišio viensėdžio teritorijos tvarkymo reglamentai neturi prieštarauti Panevėžio rajono teritorijos tvarkymo reglamentams.

Bendrieji Panevėžio rajono teritorijų tvarkymo principai:

- *Partnerystės*, lygių galimybių principu vadovujamasi siekiant mažinti socialinius ir ekonominius skirtumus tarp seniūnijų ar kitokiais kriterijais išskiriamų rajono teritorijų;
- *Atsakomybės* principu vadovujamasi siekiant mažinti pagrindinių ūkio (žemės ūkio, turizmo, pramonės, energetikos, būsto) šakų poveikį aplinkai;
- *Ekologinio efektyvumo* (dematerializacijos) principu vadovujamasi siekiant efektyviau naudoti gamtos išteklius ir tvarkyti atliekas. Gamyba ir paslaugos turi augti daug greičiau nei naudojami gamtos ištekliai, tai yra tam pačiam kiekiui gaminių pagaminti ir paslaugų suteikti turi būti sunaudojama vis mažiau energijos ir kitų gamtos išteklių;
- *Lankstumo* principu vadovujantis plėtros prioritetai, tikslai, uždaviniai, jų įgyvendinimo priemonės turi būti derinami ir tikslinami atsižvelgiant į sparčiai kintančias rajono išorės ir vidaus sąlygas;

- *Nuoseklios raidos* principu vadovaujamosi siekiant saugoti kraštovaizdžio, biologinę įvairovę, kultūros vertybes. Kraštovaizdžio transformacijos turi būti nuoseklios ir neturi mažinti jo vertės bei naikinti vertės požymių. Visų planuojamų veiklų tipas, mastas ir intensyvumas turi atitikti planuojamos teritorijos natūralias plėtros galimybes.

Visi Panevėžio savivaldybės rengiami planai šioje teritorijoje, strategijos ir programos turi neprieštarauti išvardintiems principams.

Panevėžio rajono savivaldybės miestų, miestelių ir kaimų bendrųjų, specialiųjų ir detaliųjų planų, taip pat žemėtvarkos, miškotvarkos, vandentvarkos ir kitų teritorijų planavimo organizatoriai (užsakovai) ir rengėjai privalo laikytis šių planavimo principų:

- derinti visuomenės socialinės ir ekonominės plėtros bei ekologinius interesus, griežtai laikytis gyventojų aprūpinimo socialine ir inžinerine infrastruktūra normų, nepabloginti gyvenamosios aplinkos kokybės;
- saugoti šiuo metu naudojamas ir numatyti (rezervuoti) pagal normatyvus bei poreikį naujas bendro naudojimo atviras erdves, skirtas gyventojų poilsiui, sportui, pramogoms;
- numatyti visuomenės poreikiams paimamas ir rezervuojamas teritorijas transporto, inžinerinei ir socialinei infrastruktūrai plėtoti, atliekoms surinkti, rūšiuoti, saugoti ir utilizuoti;
- susieti planuojamą ūkinę veiklą su transporto, inžinerinės ir socialinės infrastruktūros plėtra, plėtoti gyvenamųjų namų statybą tik inžineriškai parengtose teritorijose;
- naujų transporto infrastruktūros objektų kūrimo zonoje strateginius planavimo ir plėtros klausimus spręsti savivaldybės ir seniūnijų bendruomenių bendru sutarimu.

#### **2.4. Strateginių pasekmių aplinkai vertinimo apimties nustatymas**

Pagal Panevėžio RAAD 2007-08-10 išduotas Planavimo sąlygas Nr.N5-3073 „Nacionalinio, Regiono, Rajono lygmens Bendrojo ir Specialiojo planavimo dokumentams rengti“ ir įvertinus planuojamos teritorijos esamą padėtį bei koncepcijoje numatytus plėtros prioritetus, nustatoma strateginių pasekmių aplinkai vertinimo apimtis.

UAB „Ekokonsultacijos“, vadovaujantis Lietuvos Respublikos Aplinkos ministro 2004m. rugpjūčio 27 d. įsakymu Nr.D 1-456, patvirtintu Planų ir programų atrankos dėl strateginio pasekmių aplinkai vertinimo tvarkos aprašu (Žin., 2004m., Nr.136-4971), parengs specialiojo plano gyvenamiesiems, komerciniams ir kt. objektams statyti Nausėdės km., ir Maletišchio vs., Naujamiesčio sen., Panevėžio raj. (plotas 301,9301 ha) strateginio pasekmių aplinkai vertinimo atrankos dokumentą, kuris bus pateiktas vertinimo subjektams pagal jų kompetenciją.

Strateginio pasekmių aplinkai vertinimo atranka – tai vienas iš būdų nustatyti, ar rengiamo plano įgyvendinimo pasekmės gali būti reikšmingos aplinkai ir, ar bus atliekamas šio plano strateginis pasekmių aplinkai vertinimas.

Strateginio pasekmių aplinkai vertinimo atrankos dokumentas sudaromas iš planavimo organizatoriaus pateikiamos informacijos bei užpildytos pasekmių aplinkai reikšmingumo lentelės. Ši lentelė – tai pasekmių lentelės metodo atmaina, kurios pildymo tikslas – nustatyti, ar plano įgyvendinimas gali daryti reikšmingas neigiamas pasekmes aplinkai ir pagrįsti apsisprendimą dėl plano įgyvendinimo pasekmių aplinkai reikšmingumo.

Atrankos dokumente pateikiama informacija apie priemonės, numatytas neigiamų pasekmių prevencijai vykdyti, neigiamoms pasekmėms sumažinti ar kompensuoti bei apie galimą visuomenės nepasitenkinimą planu.

Sprendimą dėl SPAV reikalingumo priima planavimo rengimo organizatorius, kuris apie savo priimtą sprendimą privalo informuoti vertinimo subjektus ir visuomenę.

Projekto vadovė

Elvyra Klimavičienė

**OBJEKTAS:** Panevėžio rajono savivaldybės teritorija (Panevėžio apskritis)

**PLANAS:** Nausodės kaimo ir Maletiškio viensėdžio specialusis planas

**PLANAVIMO RŪŠIS IR LYGMUO:** Specialusis planas. Planavimo organizatorius Egidijus Matulionis

**TURINYS: I. Tekstinė dalis**

1. Aiškinamasis raštas

**II. Grafinė dalis**

1. Žemės naudojimo ir apsaugos reglamentų brėžinys (M 1:5 000)

2. Teritorijos inžinerinės infrastruktūros ir susisiekimo brėžinys (M 1:5 000)

## TURINYS

<b>IVADAS</b> .....	4
<b>I. BENDROJO PLANO SPRENDINIŲ SUDĖTIS IR TAIKYMO TVARKA</b> .....	6
<b>II. BENDROJO PLANO SPRENDINIAI</b> .....	8
1. BENDROSIOS NUOSTATOS .....	8
2. GAMTOS IR KULTŪROS IŠTEKLIŲ NAUDOJIMO SPRENDINIAI .....	10
2.1 Kraštovaizdžio apsauga ir naudojimas .....	10
2.2 Aplinkos kokybė.....	11
2.3 Kultūros paveldo naudojimas ir apsauga.....	11
3. GYVENAMOSIOS SISTEMOS PLĖTROS SPRENDINIAI .....	12
3.1 Gyvenamųjų teritorijų sistema.....	12
3.2 Socialinės infrastruktūros plėtojimas .....	12
3.3 Būsto plėtros sprendiniai .....	13
3.4 Paslaugų gyventojams ir verslui plėtra .....	13
4. ŪKIO PLĖTROS SPRENDINIAI .....	13
4.1 Žemės ir miškų ūkio plėtra .....	13
4.2 Turizmo ir rekreacijos plėtra .....	14
4.3 Pramonės ir verslo plėtra.....	15
5. ŽEMĖS NAUDOJIMO SPRENDINIAI .....	15
5.1 Žemės fondo struktūra ir jos pokyčių prognozė.....	15
5.2. Planuojami žemės naudojimo prioritetai .....	15
5.2.1. Žemės ūkio veiklos prioriteto teritorijos.....	16
5.2.2. Miškų ūkio veiklos prioriteto teritorijos .....	16
5.3. Bioproductinio ūkio plėtra.....	16
5.4. Teritorijos naudojimo reglamentai .....	16
5.4.1 Bendrosios nuostatos.....	16
5.4.2 Visuomenės poreikiams rezervuojamos teritorijos.....	17
5.4.1.1 Žemės naudojimo ir apsaugos reglamentų lentelė .....	18
6. SUSISIEKIMO SISTEMOS PLĖTROS SPRENDINIAI.....	22
7. INŽINERINĖS INFRASTRUKTŪROS SISTEMŲ PLĖTROS SPRENDINIAI.....	25
7.1. Vandentieka ir vandenvala.....	25
7.2. Atliekų tvarkymas .....	26
7.3. Dujų tiekimas .....	27
7.4.1 Šilumos tiekimas, šilumos ūkis .....	27
7.4.2 Atsinaujinančių energijos šaltinių panaudojimas .....	28
7.5. Elektros energijos tiekimas .....	28
7.6. Telekomunikacijos ir ryšiai.....	29
8. TERITORIJOS, KURIOMS BŪTINA PARENGTI VIETOS LYGMENS TERITORIJŲ PLANAVIMO DOKUMENTUS.....	29
<b>PRIEDAI</b> .....	30

## IVADAS

Nausodės kaimo ir Maletišchio viensėdžio teritorijos specialusis planas rengiamas vadovaujantis Panevėžio rajono strateginiu planu, Panevėžio rajono neprivatizuojamų teritorijų planu, Panevėžio rajono savivaldybės teritorijos miškų išdėstymo specialiuoju planu ir rengiamais Panevėžio apskrities Bendruoju planu bei Panevėžio rajono Bendruoju planu, Teritorijų planavimo nuostatomis, Panevėžio rajono savivaldybės tarybos 2007m. birželio 28 d. sprendimu Nr. T-180 „Dėl specialiųjų planų atlikimo“.

**Planavimo tikslas:** parengti Nausodės kaimo ir Maletišchio viensėdžio teritorijos darnios plėtros (darnaus vystymosi) strategiją. Parengtame plane bus nustatyti vieningi, atitinkantys galiojančius teisės aktus žemės naudojimo ir tvarkymo reglamentai: režimai, veiklos apribojimai, parengta kaimo ir viensėdžio plėtros sistema, išvardinti ūkinės veiklos prioritetai.

Pagrindiniai planavimo tikslai:

- sudaryti prielaidas Nausodės kaimo ir Maletišchio viensėdžio gyvenamosioms teritorijoms subalansuotai plėtoti, užtikrinti aplinkos kokybę, plėtoti ekonominę ir socialinę potencialą;
- atlikti teritorijos funkcinę zonavimą, numatant teritorijas gyvenamųjų namų statybai bei komercinių, gamybinių, sandėliavimo, ir kitos paskirties objektų statybai;
- užtikrinti racionalų žemės naudojimą;
- plėtoti susisiekimo komunikacijų, inžinerinių tinklų, energetikos sistemų bei kitą infrastruktūrą ir rezervuoti teritorijas jų plėtrai;
- nustatyti teritorijos naudojimo, tvarkymo bei apsaugos režimą bei teritorijos tvarkymo reglamentus;
- numatyti priemones, mažinančias aplinkos (oro, dirvožemio, vandens telkinių) taršą gyvenamosiose teritorijose.

**Planavimo objektas:** Planuojamos teritorijos plotas – 301,9301 ir sudaro 0,14 % Panevėžio rajono bendro ploto, žemdirbystės plotai užima 60,7 %, miškai ir rekreacinės teritorijos – 13,22 %, vandenys – 0,92 %, gyvenamosios teritorijos – 4,85 %, infrastruktūros teritorijos – 20,31%.

Nausodės kaimo ir Maletišchio viensėdžio teritorijos specialųjį planą rengia :

- UAB „Panprojektas“ – *administruoja projektą, rengia urbanistinę, socialinę ekonominę ir susisiekimo dalis, plano inžinerinę dalį, kraštovaizdžio, aplinkos apsaugos, žemės naudojimo dalis, atlieka viešo svarstymo procedūras.*
- *Specialiojo plano rengimo organizatorius – Egidijus Matulionis.*
- UAB „Ekokonsultacijos“ - *Specialiojo plano Strateginio pasekmių aplinkai vertinimo konsultantas – atlieka strateginių pasekmių aplinkai vertinimo atranką.*

Šiuo metu atlikti tokie Nausodės kaimo ir Maletišchio viensėdžio teritorijos specialiojo plano darbai:

- Parengiamieji darbai;
- Esamos būklės analizės stadijos darbai;
- Konceptijos rengimo stadijos darbai;
- Sprendinių konkretizavimo stadijos darbai (pateikiama šioje ataskaitoje);

- Strateginio pasekmių aplinkai vertinimo (SPAV).

Šioje ataskaitoje pateikiami sprendinių konkretizavimo stadijos rezultatai:

- Nausodės kaimo ir Maletiškio viensėdžio specialiojo plano sprendiniai. Rengiant Nausodės kaimo ir Maletiškio viensėdžio specialiojo plano sprendinius, vadovautasi Panevėžio rajono strateginiu plėtros planu, patvirtintu Panevėžio rajono savivaldybės tarybos 2003 m. lapkričio 27 d. sprendimu Nr.T-308, esamos būklės analizės stadijos metu atliktų darbų rezultatais, Nausodės kaimo ir Maletiškio viensėdžio specialiojo plano koncepcija, Panevėžio apskrities teritorijos bendrojo plano sprendinių nuostatomis (rengiamas); Panevėžio regiono 2007 - 2013 m. plėtros planu (rengiamas) ir Panevėžio rajono bendruoju planu (rengiamas).
- Atliktos strateginio pasekmių aplinkai vertinimo procedūros. Ataskaita buvo suderinta ir pristatyta visuomenei viešo susirinkimo metu 2008-02-26.

Konkretizuojant bendrojo plano sprendinius, parengti šie brėžiniai:

- Žemės naudojimo ir apsaugos reglamentų brėžinys (M 1:5 000);
- Teritorijos inžinerinės infrastruktūros ir susisiekimo brėžinys (M 1:5 000);

Brėžiniai pateikiami kartu su šiuo dokumentu.

Rengiant Nausodės kaimo ir Maletiškio viensėdžio teritorijos specialiojo plano sprendinius buvo įvertintos šių patvirtintų arba rengiamų teisės aktų ir dokumentų nuostatos:

#### Europos Sąjungos dokumentų nuostatos

- „Europos erdvinės plėtros perspektyva ESDP“ (pritarta neoficialioje ministrų, atsakingų už erdvinį planavimą, taryboje Potsdame, 1999 m. gegužę);

#### Lietuvos Respublikos Seimo dokumentų nuostatos

- „Lietuvos Respublikos teritorijos bendrasis planas“. Seimo sprendimas Nr. IX-1154; 2002 m. spalio 29 d.
- Nacionalinė turizmo plėtros programa. LR Seimo 1999-07-01 nutarimas Nr. VIII-1284 (Žin., 1999, Nr. 63-2061);
- Žemės ūkio ir kaimo plėtros strategija. LR Seimo 2000-06-13 nutarimas Nr. VIII-1728 (Žin., 2000, Nr. 50-1435);
- Nacionalinė energetikos strategija. Lietuvos Respublikos Seimo 2002-10-10 nutarimas Nr. IX-1130;
- Lietuvos Respublikos saugaus eismo automobilių keliais įstatymas (Žin., 2000, Nr. 92-2883);
- Lietuvos Respublikos bevariklio transporto įstatymas (Žin., 2000, Nr. 56-1642);
- Lietuvos Respublikos nekilnojamojo kultūros paveldo apsaugos įstatymas. Lietuvos Respublikos Seimo nutarimas 2004 m. rugsėjo 28 d. Nr. IX-2452;
- Nacionalinės integralios strategijos matmenys LR Valstybinės paminklosaugos komisijos 2004-11-19 sprendimas Nr. 105 (Žin., 2004, Nr. 175-6516);
- Lietuvos valstybinės aplinkos apsaugos strategija, 1995;

#### Lietuvos Respublikos Vyriausybės dokumentų nuostatos

- Lietuvos nacionalinė visuomenės sveikatos priežiūros strategija. Lietuvos Respublikos Vyriausybės 2001-07-27 nutarimas Nr. 941 (Žin., 2001, Nr. 66-2418);
- Lietuvos ūkio (ekonomikos) plėtros iki 2015 metų ilgalaikė strategija. Lietuvos Respublikos Vyriausybės 2005-06-12 nutarimas Nr. 853;

- Nacionalinė darnaus vystymosi strategija. LR Vyriausybės 2003 m. rugsėjo 11 d. nutarimas Nr. 1160;
- Kaimo plėtros plano 2004-2006 m. pagrindinės nuostatos. LR Vyriausybės 2003 m. spalio 22 d. nutarimas Nr. 1317;
- Dvarų paveldo išsaugojimo programa ir dvarų paveldo išsaugojimo programos įgyvendinimo priemonės. LR Vyriausybės 2003-04-18 nutarimas Nr. 481 (Žin.,2003, Nr. 38-1740);
- Specialiosios žemės ir miško naudojimo sąlygos. LR Vyriausybės nutarimas (Žin.,1992, Nr. 22-652; 1996, Nr. 2-43);
- Bendrųjų buveinių ar paukščių apsaugai svarbių teritorijų nuostatai. LR Vyriausybės 2004 03 15 nutarimas Nr. 276 (Žin.,2004, Nr. 41-1335);

#### Valstybinių institucijų dokumentų nuostatos

- Miškingumo didinimo programa. LR aplinkos ministro ir LR žemės ūkio ministro 2002 m. gruodžio 2 d. įsakymas Nr. 616/471 (Žin., 2003, Nr. 1-10);
- Nacionalinių dviračių trasų specialusis planas (rengiamas);

#### Panevėžio regiono valstybinių institucijų dokumentų nuostatos

- Panevėžio regiono 2007 - 2013 metų plėtros planas (rengiamas);
- Panevėžio apskrities teritorijos bendrasis planas (rengiamas);
- Panevėžio rajono bendrasis planas (rengiamas).

#### Panevėžio rajono savivaldybės institucijų dokumentų nuostatos

- Panevėžio rajono savivaldybės strateginis planas, patvirtintas Panevėžio rajono savivaldybės tarybos 2003 m. lapkričio 27 d. sprendimu Nr.T-308;
- Panevėžio rajono savivaldybės teritorijos miškų išdėstymo žemėtvarkos schema, patvirtinta Panevėžio rajono savivaldybės tarybos 2005 m. gegužės 26 d. sprendimu Nr. T-797;
- Miškų įveisimas ne miško žemėje, patvirtintas Panevėžio rajono savivaldybės tarybos 2007 m. spalio 04 d. sprendimu Nr. T – 236.

Vadovautasi ir kitų teisės aktų bei dokumentų, nurodytų Valstybės institucijų išduotose planavimo sąlygose, nuostatomis.

### **I. Specialiojo plano sprendinių sudėtis ir taikymo tvarka**

Nausodės kaimo ir Maletišchio viensėdžio teritorijos specialiojo plano sprendinių sudėtis:

- *Bendrosios nuostatos* (Bendrosios erdvinės plėtros koncepcijos brėžinys);
- *Gamtos ir kultūros išteklių naudojimo sprendiniai* (Bendrosios erdvinės plėtros koncepcijos brėžinys);
- *Veiklos prioritetų ir apribojimų sprendiniai* (Bendrosios erdvinės plėtros koncepcijos brėžinys);
- *Gyvenamosios sistemos plėtros sprendiniai* (Bendrosios erdvinės plėtros koncepcijos brėžinys);
- *Ūkio plėtros sprendiniai* (Bendrosios erdvinės plėtros koncepcijos brėžinys);

- *Žemės naudojimo sprendiniai* (Bendrosios erdvinės plėtros koncepcijos brėžinys);
- *Susisiekimo sistemos plėtros sprendiniai* (Teritorijos inžinerinės infrastruktūros ir susisiekimo brėžinys);
- *Inžinerinės infrastruktūros sprendiniai* (Teritorijos inžinerinės infrastruktūros ir susisiekimo brėžinys);

### **Taikymo tvarka**

Nausodės kaimo ir Maletišchio viensėdžio teritorijos Specialiojo plano sprendiniai išreiškia planavimo organizatoriaus nuostatas dėl planuojamos teritorijos naudojimo, veiklos joje plėtojimo sąlygų ir teisių. Visi patvirtinti ir savivaldybės teritorijų planavimo dokumentų registre registruoti teritorijų planavimo dokumentai galioja tiek, kiek neprieštarauja šiems Specialiojo plano sprendiniams. Visi sprendimai planuojamos teritorijos naudojimo ir veiklos joje plėtojimo, žemės naudojimo tikslinės paskirties nustatymo ir keitimo, veiklos apribojimų, specialiųjų sąlygų, nekilnojamojo turto rezervavimo ar paėmimo visuomenės poreikiams neturi prieštarauti šiems Specialiojo plano sprendiniams. Teritorijų, žemės sklypų, pastatų, statinių ir įrenginių naudotojams, kurių nekilnojamojo turto iki Specialiojo plano sprendinių įsigaliojimo dienos registruota tikslinė naudojimo paskirtis, būdas ir pobūdis prieštarauja šiems Specialiojo plano sprendiniams, paliekama teisė naudotis nekilnojamoju turto taip pat, kaip jis buvo naudojamas iki sprendinių įsigaliojimo dienos, nekeičiant jo naudojimo paskirties pobūdžio bei masto. Bet kokie šio turto naudojimo pakeitimai neturi prieštarauti šiems Specialiojo plano sprendiniams.

Nausodės kaimo ir Maletišchio viensėdžio teritorijos specialiojo plano sprendiniais privalo vadovautis valstybės institucijos, savivaldybės, visuomeninės ir nevyriausybinės organizacijos, fiziniai ir juridiniai asmenys, planuojantys ar vykduojantys veiklą šioje teritorijoje. Jeigu Nausodės kaimo ir Maletišchio viensėdžio teritorijos specialiojo plano sprendiniuose nėra suformuluotos aiškios nuostatos dėl konkrečios veiklos, tuomet reikia vadovautis Panevėžio rajono bendrojo plano sprendinių **bendrosiomis nuostatomis**.

Ginčo atvejais prioritetą teikiama viešajam interesui, t.y. žmogaus sveikatai, ekstremaliųjų situacijų prevencijai, viešųjų paslaugų plėtrai, aplinkos ir kultūros paveldo vertybių apsaugai, žemės ūkio naudmenų ir miško išteklių apsaugai, infrastruktūros plėtrai. Nausodės kaimo ir Maletišchio viensėdžio teritorijos Specialiojo plano sprendiniai tikslinami, papildomi ir keičiami teisės aktų nustatyta tvarka. Specialiojo plano sprendinių pakeitimai, tikslinimai ir papildymai neturi bloginti planuojamos teritorijos ar jos dalies gyvenimo ir aplinkos kokybės, mažinti viešųjų paslaugų gyventojams ir ūkio subjektams kokybės, bloginti veiklos ir verslo sąlygų planuojamoje teritorijoje buveines turintiems ūkio subjektams.

Nausodės kaimo ir Maletišchio viensėdžio teritorijos specialiojo plano sprendiniai taikomi:

- Priimant sprendinius dėl teritorijos naudojimo ir veiklos plėtojimo sąlygų bei teisių;
- Derinant detaliojo, specialiojo, bendrojo planavimo dokumentus, statybos projektus, nustatant sąlygas teritorijų planavimo darbams, rengiant statybos projektų sąlygų sąvadus;
- Rengiant savivaldybės investicijų programas ir projektus;
- Priimant sprendimus dėl savivaldybės nekilnojamojo turto naudojimo, privatizavimo, taip pat privataus nekilnojamojo turto paėmimo ar rezervavimo visuomenės poreikiams.

Nausodės kaimo ir Maletiškio viensėdžio teritorijos specialiojo plano sprendiniai galioja savivaldybės tarybos ir administracijos kompetencijos ribose.

### 3. SPECIALIOJO PLANO SPRENDINIAI

#### 1. BENDROSIOS NUOSTATOS

Vadovaujantis suformuluotomis probleminėmis situacijomis ir parengtomis savivaldybės plėtros prognozėmis, nustatomos svarbiausios planuojamos teritorijos plėtros prielaidos, t.y. konkrečių objektų ar veiklos sričių plėtra, kuri galėtų radikaliai paveikti ne tik konkrečią nedidelio ploto teritoriją (pvz., seniūniją), tačiau visos savivaldybės veiklų ir (ar) kraštovaizdžio struktūrą.

##### Prielaidos

**Susisiekimo komunikacijų plėtra (Via Baltica automagistralės modernizavimas).** Via Baltica automagistralės modernizavimas pagerins išorinius ne tik Panevėžio rajono savivaldybės, bet ir viso regiono bei šalies transportinius ryšius. Panevėžio aplinkkelio antros juostos statyba padidins autotransporto greitį planuojamoji atkarpoje.

**Pramonės plėtra.** Labiausiai pramonės plėtra paveiks Panevėžio miestą ir jo apylinkes, kadangi šioje teritorijoje dabar ir ateityje bus susitelkę daugiausia ekonominių interesų. Šiaurinėje miesto dalyje plečiantis pramonei, didėjant metalo, medienos ir maisto pramonės gamybos apimtims, turėtų pagerėti ne tik miesto, bet ir kaimo gyventojų socialinė aplinka (atsiras naujų darbo vietų). Dėl vystytinų pramonės šakų turėtų pagerėti darbo jėgos kokybės rodikliai, kadangi joms plėtoti bus reikalingi išsilavinę, aukštos kvalifikacijos specialistai. Dėl gamybos augimo, plėtosis verslo paslaugos, savo ruožtu, jų plėtra turėtų lemti nekilnojamojo turto rinkos suaktyvėjimą. Laisvam darbo jėgos judėjimui, taip pat, siekiant spartesnių pramonės vystymosi procesų, ypač svarbūs geri savivaldybės vidiniai transporto ryšiai. Bus reikalingos naujos teritorijos gyvenamųjų namų statybai.

**Rekreacijos ir turizmo plėtra.** Daugelyje savivaldybės kaimo vietovių rekreaciniai išteklių yra nepakankamai naudojami. Kaimų gyventojams trūksta patirties ir žinių šioje srityje. Ateityje kaimiškų vietovių gyvybingumą lems ne tik tradicinis žemės ūkis, bet ir netradicinės veiklos, tarp jų ir kaimo turizmas. Todėl rekreacinių išteklių eksploatavimas tam tikrose teritorijose gali lemti savivaldybės gyventojų užimtumo struktūros pokyčius, taip pat skatins kaimo plėtrą.

**Nekilnojamojo turto plėtra.** Esamas gyvenamosios statybos poreikis bus realizuojamas tiek priemiestinėse gyvenvietėse, tiek ir kitose gyvenvietėse. Gyvenamosios statybos plėtra skatinama prie visų didesnių gyvenviečių, ypač išsidėsčiusių nedideliu atstumu nuo Panevėžio miesto ir tų, kuriose jau yra išplėtoti centralizuoti infrastruktūros tinklai (kitais sakant, ketvirto lygio centruose). Gerėjant ekonominei situacijai ir plėtojantis verslo paslaugoms, nekilnojamojo turto rinkoje atsiras ne tik gyvenamosios, bet ir komercinės statybos (ar komercinės paskirties pastatų) paklausa.

Šiuo metu svarbiausias strateginis dokumentas, kuriame suformuluoti Panevėžio rajono savivaldybės plėtros prioritetai, tikslai ir uždaviniai bei numatytos priemonės jiems pasiekti yra Panevėžio rajono savivaldybės plėtros iki 2008 metų strateginis planas, patvirtintas Panevėžio rajono savivaldybės Tarybos 2003 m. lapkričio 27 d. sprendimu Nr.T-308.

Minėtame strateginiame plane suformuluota Panevėžio rajono savivaldybės plėtros vizija: Panevėžio rajono savivaldybė – tai yra modernus Aukštaitijos ekonominis ir kultūrinis centras, patrauklus gyventi ir kurti žmogui, puoselėjančiam tradicines vertybes.

Strateginiame plane akcentuojami tokie savivaldybės plėtros prioritetai:

- ūkio konkurencingumo plėtra,

- inžinerinės ir transporto infrastruktūros ir aplinkosaugos plėtra,
- modernios ir saugios visuomenės plėtra,
- žemės ūkio ir kaimo plėtra.

1.1 lentelėje pateikti Nausodės kaimo ir Maletiškio viensėdžio plėtos prioritetai (kryptys) ir tikslai, suformuluoti vadovaujantis Panevėžio rajono savivaldybės plėtos iki 2008 metų strateginiu planu ir jame įvardintais prioritetais ir tikslais, įvertinus teritorine išraiška, taip pat esamos būklės analizės stadijoje nustatytais probleminiais arealais ir situacijomis.

**1.1 lentelė. NAUSODĖS KAIMO IR MALETIŠKIO VIENSĖDŽIO PLĖTOS PRIORITETAI (KRYPTYS)**

TIKSLAI	UŽDAVINIAI
<i>I prioritetas. GYVENIMO KOKYBĖ</i>	
1. Paslaugų sektoriaus ir socialinės infrastruktūros plėtojimas	<ul style="list-style-type: none"> <li>- Užtikrinti paslaugų prieinamumą ir kokybę.</li> <li>- Skatinti privačių paslaugų plėtrą Nausodės kaimo gyvenvietės centre.</li> </ul>
2. Geros ir švarios aplinkos kokybės užtikrinimas	<ul style="list-style-type: none"> <li>- Tausoti gamtos išteklius.</li> <li>- Plėsti bei modernizuoti vandentiekio ir nuotekų tinklus, gerinant geriamojo vandens kokybę.</li> <li>- Spręsti ekologines ir aplinkosaugines problemas, siekiant ES reikalavimus atitinkančių aplinkosaugos standartų.</li> </ul>
3. Būsto ir gyvenamosios aplinkos kokybės užtikrinimas	<ul style="list-style-type: none"> <li>- Plėtoti energiją taupančią gyvenamąją statybą ir būstų atnaujinimą.</li> <li>- Sutvarkyti gyvenamųjų vietovių viešąsias erdves.</li> </ul>
<i>II prioritetas. TECHNINĖS INFRASTRUKTŪROS PLĖTRA</i>	
1. Susisiekimo infrastruktūros plėtojimas ir modernizavimas	<ul style="list-style-type: none"> <li>- Gerinti vietinių ir rajoninių kelių techninius parametrus, plėtoti pėsčiųjų ir dviratininkų takų tinklą.</li> </ul>
2. Mobilumo gyventojams ir verslo subjektams užtikrinimas	<ul style="list-style-type: none"> <li>- Išplėtoti viešąją pakelės infrastruktūrą.</li> <li>- Užtikrinti saugų susisiekimą automobiliais, dviračiais, keliuose taikyti inžinerines saugos priemones.</li> </ul>
3. Atsinaujinančių energijos šaltinių didinimas	<ul style="list-style-type: none"> <li>- Modernizuoti energetinį ūkį.</li> </ul>
<i>III prioritetas. VERSLO PLĖTRA</i>	
1. Verslo ir viešosios turizmo infrastruktūros ir paslaugų patrauklumo plėtra	<ul style="list-style-type: none"> <li>- Skatinti paslaugų teikimą prie magistralinių kelių.</li> <li>- Plėtoti viešąją turizmo infrastruktūrą turizmo</li> </ul>

	<p>plėtos zonose.</p> <ul style="list-style-type: none"> <li>- Pritaikyti kultūros paveldo objektus turizmo reikmėms.</li> </ul>
<i>IV prioritetas. MODERNAUS ŽEMĖS ŪKIO IR KAIMO PLĖTRA</i>	
1. Kaimo plėtos skatinimas ir žemės ūkio konkurencingumo didinimas.	<ul style="list-style-type: none"> <li>- Tobulinti ūkio struktūrą, skatinti pažangių technologijų, kokybės standartų diegimą.</li> <li>- Skatinti verslumą kaime.</li> </ul>
2. Inžinerinės infrastruktūros plėtra kaimo gyvenvietėje	<ul style="list-style-type: none"> <li>- Užtikrinti inžinerinio aprūpinimo tinklų sistemų atnaujinimą ir plėtrą.</li> <li>- Gerinti kaimo gatvių būklę ir apšvietimą, vietinių kelių būklę.</li> <li>- Modernizuoti esamas katilines, plėtoti atsinaujinančių energijos šaltinių panaudojimą.</li> </ul>
3. Alternatyvių veiklų plėtra kaimiškose vietovėse	<ul style="list-style-type: none"> <li>- Sudaryti sąlygas smulkiam ir vidutiniam verslui kaimiškose gyvenvietėse.</li> </ul>

## 2. GAMTOS IR KULTŪROS IŠTEKLIŲ NAUDOJIMO SPRENDINIAI

### 2.1. Kraštovaizdžio apsauga ir naudojimas

Gamtinis karkasas - tai vientisas gamtinio ekologinio kompensavimo teritorijų tinklas, juridškai įteisintas Lietuvos Respublikos aplinkos apsaugos ir saugomų teritorijų įstatymuose. Gamtinis karkasas visas gamtinio pobūdžio saugomas teritorijas ir kitas ekologiškai svarbias bei pakankamai natūralias teritorijas, garantuojančias bendrąjį kraštovaizdžio stabilumą, jungia į bendrą kraštovarkinę ekologinio kompensavimo zonų sistemą. Jo paskirtis ne tik sukurti vientisą gamtinio ekologinio kompensavimo sistemą, užtikrinti ryšius tarp gamtinių saugomų teritorijų, bet ir saugoti natūralų kraštovaizdį, biologinę įvairovę, gamtinius rekreacinius išteklius, sudaryti sąlygas augalų ir gyvūnų migracijai ir miškų atkūrimui, optimizuoti agrarinio kraštovaizdžio struktūrą geoekologiniu požiūriu, reguliuoti agrarinės veiklos plėtrą, kraštovaizdžio intensyvaus sukultūrinimo - užstatymo gyvenamaisiais bei pramonės rajonais - plėtrą. Gamtinis karkasas nėra ištinis žalių juostų tinklas, jis sujungia įvairios paskirties teritorijas: gamtinius rezervatus, gamtinius bei kompleksinius draustinius, valstybinius parkus, apsaugos zonas bei saugomus gamtos išteklių sklypus, įvairias rekreacines, miškų ūkio, taip pat ribojamos agrarinės veiklos zonas. Į gamtinį karkasą įjungiamos natūralios bei pusiau natūralios ekosistemos. Gamtinį karkasą sudaro:

- **geoekologinės takoskyros** – teritorijų juostos, jungiančios ypatinga ekologine svarba bei jautrumu pasižyminčias vietas: upių aukštupius, vandenskyras, aukštumų ežerynus, kalvynus, pelkynus, požeminių vandenų intensyvaus maitinimo ir karsto paplitimo plotus. Jos skiria stambias gamtines geosistemas ir palaiko bendrąją gamtinio kraštovaizdžio ekologinę pusiausvyrą;
- **geosistemų stabilizavimo arealai ir ašys** – teritorijos, galinčios pakeisti šoninį nuotėkį ar kitus gamtinės migracijos srautus, taip pat teritorijos, reikšmingos biologinės įvairovės požiūriu: želdinių masyvai bei grupės, natūralios pievos, pelkės bei kiti vertingi stambiųjų geosistemų ekotopai. Šios teritorijos kompensuoja neigiamą ekologinę įtaką gamtinėms geosistemoms;
- **migracijos koridoriai** - slėniai, raguvynai, dubakloniai ir kitos teritorijos, kuriomis vyksta intensyvi geodinaminė bei bioinformacinė apykaita, augalų bei gyvūnų rūšių migracija.

Pagal svarbą gali būti skiriamos europinės, nacionalinės, regioninės ir vietinės reikšmės gamtinio karkaso dalys. Visas šias geokologiškai aktyvias teritorijas sujungus į vientisą sistemą, galima valdyti kompensacines kraštovaizdžio funkcijas bei garantuoti jo struktūros stabilumą.

## **2.2 Aplinkos kokybė**

Oro, vandens, dirvos tarša priklauso nuo ūkio plėtros ir žmonių veiklos intensyvumo planuojamoje teritorijoje. Nausodės kaimo ir Maletiškio viensėdžio teritorijoje numatyta plėtoti mažaaukštę gyvenamą statybą, komercinių pastatų statybą ir rekreaciją. Gerėjant gyvenimo kokybei, bus plėtojama inžinerinė bei susisiekimo infrastruktūra, viešosios paslaugos. Atitinkamai intensyvės teritorijos naudojimas ir didės oro, vandens ir dirvos tarša. Todėl sprendiniai (aplinkos kokybės sprendiniai), kurie padėtų sumažinti šią taršą arba jos išvengti, parengti ir išdėstyti 7 skyriuje „Inžinerinės infrastruktūros sistemų plėtros sprendiniai“.

## **2.3 Kultūros paveldo naudojimas ir apsauga**

Planuojamos teritorijos ribose kultūros vertybių nėra, tačiau jos yra šalia planuojamos teritorijos ir ją įtakoja.

Artimiausios kultūros paveldo objektų teritorijos:

- Berčiūnų pilkapynas, vad. Švedkapiais (MC 5409) nuo planuojamos specialiojo plano teritorijos nutolęs į šiaurės vakarus ~ 125m.
- Berčiūnų kapinės nuo planuojamos specialiojo plano teritorijos nutolusios į šiaurės vakarus ~ 150m. Pagal Panevėžio miesto savivaldybės administracijos parengtą nekilnojamų kultūros vertybių specialųjį planą šių kapinių sanitarinė zona nustatyta su Nevėžio upės riba.

Vadovaujantis Lietuvos Respublikos Nekilnojamojo kultūros paveldo apsaugos įstatymo 3 str. 1 p., visi objektai, saugotini kaip nekilnojamosios kultūros vertybės pagal įstatymo „Dėl Lietuvos Respublikos nekilnojamųjų kultūros vertybių apsaugos įstatymo įgyvendinimo“ 9 straipsnį, pripažįstami Kultūros vertybių registre registruotomis nekilnojamosiomis kultūros vertybėmis. Nekilnojamosios kultūros vertybės yra bendrosios kraštovaizdžio formavimo politikos objektas. Jų išsaugojimas ir tvarkymas laikomas integralia Panevėžio rajono savivaldybės plėtros dalimi. Kultūros paveldo išsaugojimas, atgaivinimas ir tinkamas naudojimas - ypač svarbus savivaldybės savitumo raiškai. Kultūros paveldo objektų žemės sklypai yra suformuoti saugomų kultūros paveldo objektų ar vietovių teritorijose, jiems nustatomos tvarkymo ir naudojimo specialiosios sąlygos. Pagal tikslinę žemės naudojimo paskirtį kultūros paveldo objektų žemės sklypai priskiriami konservacinės paskirties žemei. Juose draudžiama ūkinė veikla, nesusijusi su šių objektų ir jų užimtų teritorijų specialia priežiūra, tvarkymu ir apsauga.

Visų objektų, įrašytų į Kultūros vertybių registrą, teritorijoms ir jų apsaugos zonoms yra taikomi Lietuvos Respublikos Vyriausybės Specialiųjų žemės ir miško naudojimo sąlygų XIX p. reikalavimai (Žin., 1992-08-10, Nr. 22-652). Archeologijos paveldo objektų tvarkybai nustatoma konservavimo kryptis (Lietuvos teritorijos Bendrasis planas, 21 str.). Visos neveikiančios kapinės tvarkomos pagal Kapinių tvarkymo taisykles. Jų teritorijoms nustatoma pagrindinė tikslinė konservacinė žemės naudojimo paskirtis (Lietuvos Respublikos nekilnojamojo kultūros paveldo apsaugos įstatymas, 20 str.).

Jei objektų, įrašytų į Kultūros vertybių registrą, apsaugos zonos nėra nustatytos, joms taikomi Nekilnojamųjų kultūros vertybių apsaugos įstatymo 9 str. 5 p. reikalavimai: „Institucija, priėmusi sprendimą inicijuoti kultūros paveldo objekto skelbimą saugomu arba jau saugomo objekto naujai aptiktos vertingosios savybės nustatymą bei apsaugos reikalavimų pakeitimą, gali iki 6 mėnesių apriboti ar uždrausti darbus, kurie pačiame objekte, jo teritorijoje ar apsaugos zonoje galėtų pažeisti vertingąsias savybes. Jei teritorija ir apsaugos zona

nenustatytos, apriboti ar uždrausti darbus galima iki 250 metrų atstumu nuo objekto. Jeigu dėl nepalankių klimato sąlygų trūkstanti tyrimai neatliekami, terminas gali būti pratęstas. Bendras uždraudimo vykdyti darbus terminas negali būti ilgesnis negu 8 mėnesiai. Per šį terminą šio įstatymo nustatyta tvarka turi būti atlikti trūkstanti tyrimai, parengtas ir suderintas teritorijos ir apsaugos zonos ribų projektas, reikalui esant, statinys užkonservuotas ir atlikti kiti kultūros paveldo objekto skelbimo saugomu procedūros veiksmai.“ Nekilnojamojo kultūros paveldo objektai naudojami, atsižvelgiant į jų vertingąsias savybes ir teritorinį kontekstą. Prioritetiškai tvarkomi reikšmingiausi valstybės ir savivaldybės saugomi nekilnojamojo kultūros paveldo objektai. Piliakalnių, statinių ansamblių, išymių savivaldybės žmonių sodybų vietų naudojimo perspektyva siejama su rekreacinio naudojimo plėtra ir turizmu. Kultūros objektai, įtraukti į turizmo maršrutus, ženklinami prioriteto tvarka ir rengiami intensyvesniam lankymui. Kultūros paveldo objektų sankaupos arealai tvarkomi išryškinant dominuojančių kultūros paveldo objektų sąveiką su kitais kultūros paveldo objektais ir gamtine aplinka. Arealų teritorinės apsaugos priemonės nustatomos nekilnojamojo kultūros paveldo apsaugos specialiojo teritorijų planavimo dokumentais (Nekilnojamojo kultūros paveldo apsaugos specialiojo teritorijų planavimo dokumentų rengimo taisyklės, Žin., 2005, Nr. 81-2973). Apsaugos teritorinės priemonės konkretizuojamos teritorijų specialiaisiais ir detaliaisiais planais bei objektų, įrašytų į Kultūros vertybių registrą, individualiais apsaugos reglamentais (tipiniais apsaugos reglamentais, jei individualių reglamentų nėra nustatyta). 2-1 priede pateikiami savivaldybės teritorijoje esančių kultūros paveldo objektų sąrašai, sudaryti pagal Kultūros paveldo centro nekilnojamųjų kultūros vertybių apskaitos 2006 metų liepos 1 dienos duomenis. Rekreacijos, turizmo ir kultūros paveldo plėtojimo brėžinyje vaizduojami visi Panevėžio rajono savivaldybės kultūros paveldo objektai (valstybės saugomi objektai ir įrašyti į Kultūros vertybių registrą).

### **3. GYVENAMOSIOS SISTEMOS PLĖTROS SPRENDINIAI**

#### **3.1 Gyvenamųjų teritorijų sistema**

Panevėžio miesto plėtos teritorijoje gali būti keičiama žemės naudojimo paskirtis iš žemės ūkio į kitą paskirtį ir žemė naudojama intensyviai ne žemės ūkio ir ne miškų ūkio veiklai.

Ši, viena iš pagrindinių prielaidų, planuoti Nausodės kaimo ir Maletiškio viensėdžio teritoriją, keičiant žemės naudojimo paskirtį į gyvenamosios statybos ir komercinės veiklos.

Planuojama Nausodės kaimo ir Maletiškio viensėdžio teritorija priskiriama ne kategorizuotoms vietovėms.

**Nekategorizuotos vietovės** – tai yra tankiai apgyvendintos vienkiemių ir smulkių kaimų teritorijos, kurios neturi plėtos potencialo ir ateityje jų raidą lems žemės ir kitos rinkos santykiai bei demografinių procesų (natūralaus priaugio, gyventojų senėjimo) tempai. Nausodės kaimo ir Maletiškio viensėdžio geografinė padėtis – dislokacija šalia Panevėžio miesto – leidžia tikėtis gana greito urbanizacijos lygio. Iki planuojamo periodo pabaigos (10-15 metų), tikėtinos urbanizacijos plėtos teritorijos, pažymėtos Bendrosios erdvinės plėtos koncepcijos brėžinyje.

#### **3.2 Socialinės infrastruktūros plėtojimas**

Planuojamoje Nausodės kaimo ir Maletiškio viensėdžio teritorijoje socialinės infrastruktūros (viešųjų paslaugų) plėtojimo objektų nenumatoma. Švietimo ir ikimokyklinių įstaigų plėtos taip pat neplanuojama. Tai sąlygoja planuojamos teritorijos nedidelis atstumas iki Panevėžio miesto centro ~ 5 km. Numatytose rekreacinėse zonose gali būti įrengiami bendro naudojimo želdynai, viešo naudojimo sporto įrenginiai.

### 3.3 Būsto plėtros sprendiniai

Nausodės kaimo ir Maletiškio viensėdžio privatus mažaaukštis būstas turi būti atnaujinamas savininkų iniciatyva, ar naudojantis Europos sąjungos ir valstybinės paramos galimybėmis.

Panevėžio rajono savivaldybėje siūloma plėtoti daugiabučių, dvibučių ir vienbučių mažaaukščių gyvenamųjų namų statybą. Planuojamoje teritorijoje daugiabučių gyvenamųjų namų plėtra nenumatoma. Rekomenduojama mažaaukštė vienbučių, dvibučių ir blokuotų kotedžų statyba.

Naujos namų valdos sklypas kaimo vietovėje turi būti ne mažesnis kaip 12 arų, o kaimo turizmo sodybos sklypas turi būti ne mažesnis kaip 50 arų. Prioritetinės gyvenamosios statybos plėtros zona – Panevėžio miesto savivaldybės teritorijos plėtra. Prioritetinis kaimo turizmo plėtros zonos – rekreacinės teritorijos. Planuojamoje teritorijoje siūlomas užstatymo intensyvumas – **intensyvios statybos plėtra**, t.y. kada sklypo plotas gali būti nuo 12a.

Plėtojamų teritorijų reglamentai tikslinami ir nustatomi plėtojamų kaimų ir miestelių detaliesiais planais.

**Intensyvios statybos plėtros** teritorijoje žemė gali būti naudojama naudingų iškasenų gavybai, pramonės ir infrastruktūros plėtrai, intensyviai gyvenamųjų namų, komercinei ir kitai statybai, turizmo paslaugų, verslo ir viešųjų paslaugų (švietimo, sveikatos, sporto, kt.) statiniams statyti arba patalpoms įrengti, bendro naudojimo teritorijoms ir želdynams (ne mažiau 10 % teritorijos ploto), gatvėms ir inžineriniams tinklams, įrenginiams statyti ir eksploatuoti. Užstatymo aukštingumas neturi būti didesnis kaip 3 aukštai, užstatymo intensyvumo rodikliai neturi viršyti: gyvenamosios paskirties sklypams – 0,4; negyvenamosios paskirties sklypams – 1,2. Gyvenamosios statybos sklypo plotas turi būti ne mažesnis kaip 12 arų.

### 3.4 Paslaugų gyventojams ir verslui plėtra

Paslaugas gyventojams ir verslui gali teikti komercinės paskirties žemės naudojimo teritorijoje įsikursiantis verslas. Gyvenamųjų teritorijų zonoje smulkių paslaugų teikimas galimas, neviršijant nustatytų reglamentų.

## 4. ŪKIO PLĖTROS SPRENDINIAI

### 4.1 Žemės ir miškų ūkio plėtra

Žemės ūkio plėtros planuojamoje teritorijoje nenumatoma.

Miškų ūkis. Panevėžio rajono savivaldybėje miškininkystės plėtra numatoma, atsižvelgiant į pagrindines kryptis ir strateginius tikslus, suformuluotus Lietuvos miškų ūkio politikoje ir jos įgyvendinimo strategijoje (patvirtinta LR aplinkos ministro 2002 m. rugsėjo 17 d. įsakymu Nr. 484; Žin., 2002, Nr. 93-4029), t.y.:

- bendroji miškų ūkio politikos kryptis (miško išteklių išsaugojimas ir gausinimas; miškų nuosavybės formų įvairovės užtikrinimas; visuomenės dalyvavimas svarbiausių miškų ūkio klausimų sprendime; visuomenės informavimas apie savivaldybės miškus, jų būklę ir tvarkymą; miškų mokslo ir mokymo plėtra; tarptautinių ryšių stiprinimas ir plėtra)
- ekonominė kryptis (racionalus, tolygus ir nepertraukiamas miško išteklių naudojimas bei miškų produktyvumo didinimas ir auginamos medienos kokybės gerinimas; miškų ūkio ekonominio efektyvumo didinimas)

- ekologinė kryptis (miško ekosistemų tvarumo užtikrinimas; biologinės įvairovės išsaugojimas bei miškų sveikatingumo gerinimas);
- socialinė kryptis (visuomenės bendrųjų su miškais susijusių reikmių tenkinimas; valstybinio ir privataus miškų ūkio plėtra bendrosios kaimo plėtros kontekste).

Nausodės kaime ir Maletišchio viensėdyje numatoma ekologinės ir socialinės krypties miškų plėtra.

## 4.2 Turizmo ir rekreacijos plėtra

**Plėtotinas turizmo pobūdis.** Labiausiai Panevėžio rajono savivaldybėje plėtotina pramoginė rekreacija (poilsis gamtoje arba tam tikslui pritaikytoje dirbtinėje aplinkoje, dalyvaujant įvairaus pobūdžio pramogose) ir pažintinis turizmas (teikiamas platesnis, su vietos gamtine ir kultūrine aplinka suderintų paslaugų spektras: maitinimas, apgyvendinimas, informacija apie vietos gamtinę ir kultūrinę aplinką, ekskursijų organizavimas). ***Kaimo turizmo sodybos plotas turi būti ne mažesnis, kaip 50 arų.***

Nausodės kaime ir Maletišchio viensėdyje numatomose rekreacinėse teritorijose šalia Nevėžio upės gali būti numatoma pramoginė rekreacija.

**Turizmo infrastruktūra. Turizmo trasos ir takai.**

Nausodės kaime ir Maletišchio viensėdyje siūloma plėtoti pagrindinę **autoturizmo trasą**, sutampančią su magistraliniu keliu A9/E272 (Panevėžys – Šiauliai). Šioje zonoje turi būti plėtojama viešoji turizmo ir pakelės infrastruktūra. Šalia jos eina dviračių takas Panevėžys – Berčiūnai, kurį siūloma pratęsti iki Berniūnų, kertant šią magistralę pietų kryptimi. Šis takas yra veloturizmo trasos „Šiaurės Aukštaitijos žiedas“ atkarpos Smilgiai – Panevėžys dalis.

Veloturizmo trasa „Šiaurės Aukštaitijos žiedas“ – regioninės dviračių turizmo trasos atkarpa, apimanti maršrutą: Smilgiai – Panevėžys – Paliūniškis – Žalioji giria – ir į Daujėnus (Pasvalio r.), leidžianti susipažinti su vaizdingiausiomis gamtos ir kultūros vertybėmis, išsiskiriančiomis rajono teritorijomis, išskyrus Krekenavos regioninį parką.

**Turizmo infrastruktūros plėtros zona.** Teritorijas, sutampančias su pagrindinėmis turistų srautų kryptimis, t.y. su pagrindinėmis plėtotinomis dviračių trasomis, - autoturizmo trasomis (Panevėžys – Šiauliai), bei apimančias teritorijas (į abi puses nuo kelio: nuo autoturizmo trasos – 1000 m, nuo dviračių trasos – 500 m), siūloma laikyti **turizmo infrastruktūros plėtros zona**. Turizmo infrastruktūros plėtros zonoje žemės naudojimo prioritetą skiriamas turizmo (viešo maitinimo, apgyvendinimo, informacijos ir kt.) paslaugas teikiantiems subjektams kurti, viešajai turizmo ir pakelės infrastruktūrai plėtoti.

**Rekreacinės teritorijos.** Rekreacines paslaugas, poilsio ir turizmo infrastruktūrą plėtoti siūloma palei Nevėžio ir Vešėtos upes bei prie Paviešėčių tvenkinių. Rekreacinėse teritorijose siūloma plėtoti įvairias turizmo ir rekreacijos paslaugas (kaimo turizmą, maitinimo ir apgyvendinimo paslaugas, pramogų paslaugas) bei viešąją turizmo infrastruktūrą. Poilsio ir turizmo infrastruktūra turėtų būti orientuota ne tik į turistų, bet ir į vietinių gyventojų poreikius.

Rekreacijos plėtros teritorijų žemė naudojama kaimo turizmo plėtrai, viešiesiems paplūdimiams įrengti bei eksploatuoti, kempingams, stovyklavietėms, poilsiavietėms ir kitiems rekreacijos objektams statyti, įrengti ir eksploatuoti. Pastatai ne aukštesni kaip 3a., užstatymo intensyvumo rodikliai turi neviršyti 0,4.

Iš viso turizmo infrastruktūros plėtros zonų, rekreacinių teritorijų ir teritorijų, kuriose siūloma atkurti rekreacinius išteklius, numatomas bendras plotas yra 56,1642 ha, kas sudaro 18,60 proc. bendro Nausodės kaimo ir Maletišchio viensėdžio teritorijos ploto. Kaip minėta anksčiau, teritorijos, kuriose atkuriami rekreaciniai ištekliai, laikytini perspektyviomis rekreacinėmis teritorijomis.

### 4.3 Pramonės ir verslo plėtra

Planuojamoje teritorijoje nenumatoma pramonės plėtra.

Plėtojant smulkų ir vidutinį verslą, labai svarbu pakankama verslo paslaugų įmonėms pasiūla ir tolygus jų pasiskirstymas planuojamoje teritorijoje. Pagrindinius verslo objektus siūloma kurti prie magistralinių kelių Panevėžys – Šiauliai (A9) ir Panevėžio aplinkkelio (A17).

## 5. ŽEMĖS NAUDOJIMO SPRENDINIAI

### 5.1 Žemės fondo struktūra ir jos pokyčių prognozė

Žemės ūkio naudmenos Nausodės kaime ir Maletišchio viensėdyje sudaro 60,7 % nuo bendro kaimo ploto, miškai ir rekreacinės teritorijos - 13,22 %. Žemės ūkio naudmenų įvertinimas labai geras – 47,5 balo (Lietuvos vidurkis – 39,1 balo). Todėl, dėl gero žemės ūkio naudmenų našumo, didžioji teritorijos dalis naudojama žemės ūkio veiklai.

Zonose, su rekomenduojama intensyvia žemės ūkio veikla, gamyba bus efektyvi tik pasiekus atitinkamus jos pajėgumus ir sustambinus ūkių žemėvaldas. Perspektyvių ūkių dydžiai priklauso nuo jų verslo planuose numatytų gamybos apimčių. Esant tradiciniam ūkininkavimui, siektinas ūkio dydis turi būti ne mažesnis nei rekomenduojamas ūkiuose. Kadangi planuojama teritorija šliejasi prie Panevėžio miesto savivaldybės ribos ir sklypų dydžiai yra pakankamai maži, nėra tikslinga plėtoti intensyvaus žemės ūkio.

Žemės ūkio paskirties žemės plotai turi tendenciją mažėti dėl įvairios kitos ūkinės veiklos, miškų plotų didinimo, infrastruktūros objektų statybos, rekreacinių teritorijų kūrimo, gyvenamosios statybos plėtros.

#### 5.1.1 lentelė. Žemės fondo struktūra ir pokyčių prognozė

Eil. Nr.	Žemės naudmenos	Esanti būklė	Pokytis	Įgyvendinus specialųjį planą
1	Žemės ūkio paskirties žemė	183,2146	-176,2085	7,0061
2	Miškai ir rekreacinės teritorijos	39,9135	+16,2507	56,1642
3	Komercinės paskirties teritorijos	0,0000	+30,6173	30,6173
4	Gyvenamosios teritorijos	14,6329	+80,4958	95,1287
5	Vandens telkinių apsauginė zona	0,0000	+3,5559	3,5559
6	Magistraliniai bei rajono keliai ir jų apsauginės zonos	9,8550	+73,8582	73,8582
7	Elektros tinklų apsauginės zonos	0,0000	+22,9642	22,9642
8	Vandens telkiniai	2,7805	0,0000	2,7805
	Bendras plotas	Nausodės kaimas	247,9461	301,9301
		Maletišchio vs.	53,9840	

### 5.2. Planuojami žemės naudojimo prioritetai

Nausodės kaimo ir Maletišchio teritorijos specialiojo plano sprendiniuose žemė naudojama pagal įvairias paskirtis, t.y. daug skirtingos žemės naudojimo tikslinės paskirties sklypų.

Didžiausioje planuojamos teritorijos dalyje, kaip vienas iš teritorijos naudojimo prioritetų, tampa gyvenamųjų teritorijų plėtra, rekreacinių teritorijų plėtra bei komercinių teritorijų plėtra. Šioms teritorijoms aptarnauti planuojami kelių ir inžinerinių tinklų infrastruktūros koridoriai.

### **5.2.1. Žemės ūkio veiklos prioriteto teritorijos**

Žemės ūkio veiklos prioriteto teritorijų Nausodės kaime ir Maletišchio viensėdyje šiame specialiajame plane nenumatoma.

### **5.2.2. Miškų ūkio veiklos prioriteto teritorijos**

Planuojamoje teritorijoje yra tausojamojo ūkininkavimo zonos priskirti ekosistemų apsaugos miškai rekreaciniai miškai (IIB miškų grupė) – miško parkų miškai bei rekreaciniai miško sklypai; apsauginiai miškai (III miškų grupė) – draustiniuose esantys miškai, laukų apsauginiai miškai, ir vandens telkinių apsaugos zonų miškai. Tausojantis, daugiatakslis miško naudojimas užtikrintų miško ekosistemų stabilumą, esamų gamtinių bei kultūrinių vertybių išsaugojimą, biologinės įvairovės palaikymą, o taip pat ekonominių klausimų sprendimą.

Numatomi naujai įveisti miškai pagal savo funkcijas priskirtini tai zonos ar miškų grupei, kuriai priskirti greta esantys miškai. Rekomenduotina, kad pirmasis miško sodinimas būtų planuojamas rekreaciniuose miškuose ir vandens telkinių apsaugos zonų miškuose.

## **5.3. Bioprodukcinio ūkio plėtra**

Bioprodukcinio ūkio plėtros planuojamoje teritorijoje nenumatoma.

## **5.4. Teritorijos naudojimo reglamentai**

### **5.4.1. Bendrosios nuostatos**

Specialiojo plano žemės naudojimo sprendiniai pagrįsti šiomis nuostatomis:

- Teritorijose, kuriose nenumatoma galimybė keisti pagrindinę tikslinę žemės naudojimo paskirtį, žemė turi būti naudojama pagal žemės nuosavybės dokumentuose įrašytą pagrindinę tikslinę žemės naudojimo paskirtį, specialiojo plano reglamentais (5.4.1.1 lentelė), kitais teritorijų planavimo dokumentais bei teisės aktais nustatytą naudojimo būdą ir pobūdį;
- Teritorijose, kuriose numatoma galimybė keisti pagrindinę tikslinę žemės naudojimo paskirtį, žemė gali būti naudojama pagal žemės nuosavybės dokumentuose įrašytą pagrindinę tikslinę žemės naudojimo paskirtį, naudojimo būdą ir pobūdį arba gali būti keičiama į kitą paskirtį rengiant teritorijų planavimo dokumentus. Nausodės kaimo ir Maletišchio viensėdžio teritorijos specialiojo plano reglamentų nuostatos (5.4.1.1 lentelė) turi būti įrašytos, išduodant sąlygas teritorijų planavimo dokumentams rengti;

- Nausodės kaimo ir Maletiškio viensėdžio teritorijos specialiajame plane numatytose rekreacinėse teritorijose, komercinėse ir gyvenamosiose teritorijose, žemės naudojimo tikslinė paskirtis gali būti keičiama į kitą, tačiau, tik parengus šių teritorijų plėtros detaliuosius planus. Nausodės kaimo ir Maletiškio viensėdžio teritorijos specialiojo plano reglamentų nuostatos (5.4.1.1 lentelė) turi būti įrašytos išduodant sąlygas teritorijų planavimo dokumentams rengti.

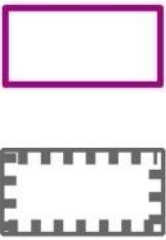
Bendros erdvinės koncepcijos brėžinyje Nausodės kaimo ir Maletiškio viensėdžio teritorija suskirstyta į zonas pagal vyraujančią pagrindinę tikslinę žemės naudojimo paskirtį. Brėžinyje pažymėti visi veiklos apribojimai, kuriuos galima pažymėti duotame mastelyje.


Bendros erdvinės koncepcijos brėžinyje nustatytose atitinkamos paskirties teritorijose veiklos reglamentai pateikti 5.4.1.1 lentelėje.


#### **5.4.2. Visuomenės poreikiams rezervuojamos teritorijos**

Teritorijų, rezervuojamų visuomenės poreikiams, planuojamoje teritorijoje nenumatoma. Šių sklypų žemė turi būti naudojama gyventojų ramiam ir aktyviam poilsiui, sportui, sveikatingumui stiprinti, kultūros renginiams organizuoti, viešajai turizmo ir poilsio infrastruktūrai įrengti.


5.4.1.1 lentelė. Žemės naudojimo ir apsaugos reglamentai

Tikslinė žemės naudojimo paskirtis	Žymėjimas (Ženklas ir spalva)	Teritorijos požymiai	Leistina kita naudojimo paskirtis, būdai ir pobūdžiai	Reglamentai
<p><b>Žemės ūkio paskirties žemė</b></p> <p>(Bendrosios erdvinės koncepcijos brėžinys)</p>		<p><b>Tausojanti žemės ūkio veikla</b></p>	<p>Inžinerinės infrastruktūros ir kelių tinklo plėtra, kaimo turizmo veikla, amatai ir smulkūs pagalbiniai verslai (bitininkystė, žvejyba, medžio apdirbimas, žemės ūkio produkcijos perdirbimas ir kt.).</p>	<p>Skatintinas ekologinių ūkių kūrimas. Būtinai žemėnaudos sąskaidos didinimas, sukuriant priešerozinius, laukų ir vandens apsauginius želdinius, taip pat mažesnio našumo žemių pavertimas į pievas ir ganyklas.</p> <p>Plėtojant gamybą, gyvenamąją statybą, amatus ir smulkųjį verslą būtina įrengti vietinius nuotekų valymo įrenginius arba statomus objektus prijungti prie veikiančios centralizuotos nuotekynės.</p> <p>Veiklą reglamentuoja saugomų teritorijų bendrieji ir Individualūs nuostatai, taip pat saugomų teritorijų planavimo dokumentai.</p> <p><b>Draudžiama</b> laistyti laukus gyvulininkystės kompleksų gamybos atliekomis (skystu mėšlu).</p>

kslinė žemės naudojimo paskirtis	Žymėjimas (Ženklas ir spalva)	Teritorijos požymiai	Leistina kita naudojimo paskirtis, būdai ir pobūdžiai	Reglamentai
		Infrastruktūros koridoriuose  <b>Teisės aktais reglamentuota ūkinė veikla</b>	Leistina bet kuri ūkinė veikla, nesukurianti materialaus nekilnojamojo turto.	Teritorijos skirtos inžineriniams tinklams ir objektams įrengti, inžinerinėms komunikacijoms plėtoti.  Veiklą reglamentuoja Specialiosios žemės ir miško naudojimo sąlygos, patvirtintos LRV 1992 m. gegužės 12 d. nutarimu Nr. 343 (red. 1995 m. vasario 29 d. nutarimas Nr.1640, Žin., 1996, Nr. 2-43).


Tikslinė žemės naudojimo paskirtis	Žymėjimas (Ženklas ir spalva)	Teritorijos požymiai	Leistina kita naudojimo paskirtis, būdai ir pobūdžiai	Reglamentai
		Intensyvioji statybų plėtros zonos  <b>Žemės ūkio konversija į</b>	Leistina žemės ūkio žemės paskirties keitimas į kitą paskirtį parengus statybų plėtros zonų detaliuosius planus.  Inžinerinės infrastruktūros ir kelių	Vadovaujantis parengtais planais, statybų plėtros zonų detalieisiais planais žemė sklypai gali būti naudojami naudingų iškasenų gavybai, pramonės ir infrastruktūros plėtrai, intensyviai gyvenamųjų namų, komercinei ir kitai statybai, turizmo paslaugoms, verslui ir viešosioms paslaugoms, bendro naudojimo teritorijoms plėtoti.

Nausodės kaimo ir Maletišio viensėdžio specialusis planas SPRENDINIAI

		<p><b>kitą paskirtį.</b></p>	<p>tinklo plėtra, miškų , žemės ūkio ir kita intensyvi ūkinė veikla.</p>	<p>Gyvenamoji statyba gali būti plėtojama prie kompaktiškai apstatytų (gatvinių, savaiminio ar padriko tipo) kaimų jungiant naujai statomus kvartalus prie esamos inžinerinės infrastruktūros arba diegiant naują bendrą (kaimo ir naujai statomo urbanistinio darinio) inžinerinę infrastruktūrą .</p> <p>Užstatymo aukštingumas neturi būti didesnis kaip 3 a., užstatymo intensyvumo rodikliai neturi viršyti: gyvenamosios paskirties sklypams – 0,4; negyvenamosios paskirties sklypams – 1,2. Gyvenamosios statybos plotas turi būti <math>\geq 15</math> arų.</p> <p>Rengiant miestelių ir kaimų bendruosius (detaliuosius) planus, gyvenamųjų kvartalų ar kompleksų detaliuosius planus turi būti numatytos teritorijos, bendro naudojimo želdynams (ne mažiau 10% teritorijos), viešo naudojimo sporto įrenginiams įrengti, pramonės ir komercijos zonomis.</p>
		<p>Vidutinio intensyvumo statybos plėtros zonos</p> <p><b>Žemės ūkio konversija į kitą paskirtį.</b></p>	<p>Leistinas žemės ūkio žemės paskirties keitimas į kitą paskirtį, parengus statybos plėtros zonų detaliuosius planus.</p> <p>Inžinerinės infrastruktūros ir kelių tinklo plėtra, miškų , žemės ūkio ir kita ūkinė veikla.</p>	<p>Vadovaujantis parengtais ir patvirtintais statybos plėtros zonų detaliaisiais planais, žemės sklypai gali būti naudojami infrastruktūros plėtrai, ekstensyviai gyvenamųjų namų , komercinei ir kitai statybai, turizmo ir viešosioms paslaugoms bei smulkiam ir vidutiniam verslui, bendro naudojimo teritorijoms plėtoti.</p> <p>Užstatymo aukštingumas neturi būti didesnis kaip 2 a., užstatymo intensyvumo rodikliai neturi viršyti: gyvenamosios paskirties sklypams – 0,2; negyvenamosios paskirties sklypams – 0,8. Gyvenamosios statybos sklypo plotas turi būti <math>\geq 20</math> arų .</p>

Tikslinė žemės naudojimo paskirtis	Žymėjimas (Ženklas ir spalva)	Teritorijos požymiai	Leistina kita naudojimo paskirtis, būdai ir pobūdžiai	Reglamentai
				<p>Gyvenamoji statyba gali būti plėtojama prie kompaktiškai apstatytų kaimų, jungiant naujai statomus kvartalus prie esamos inžinerinės infrastruktūros arba diegiant naują bendrą (kaimo ir naujai statomo urbanistinio darinio) inžinerinę infrastruktūrą .</p>

Nausodės kaimo ir Maletiško viensėdžio specialusis planas SPRENDINIAI

				<p>Rengiant miestelių ir kaimų bendruosius (detaliuosius) planus, gyvenamųjų kvartalų ar kompleksų detaliuosius planus turi būti numatytos teritorijos, bendro naudojimo želdynams (ne mažiau 10% teritorijos), viešo naudojimo sporto įrenginiams įrengti, pramonės ir komercijos zonoms.</p>
		<p>Ekstensyvios statybos plėtros zonose</p> <p><b>Žemės ūkio konversija į kitą paskirtį.</b></p>	<p>Leistinas žemės ūkio žemės paskirties keičimas į kitą paskirtį parengus statybos plėtros zonų detaliuosius planus.</p> <p>Inžinerinės infrastruktūros ir kelių tinklo plėtra, miškų, žemės ūkio ir kita ūkinė veikla.</p>	<p>Vadovaujantis parengtais ir patvirtintais statybos plėtros zonų detaliaisiais planais, žemės sklypai gali būti naudojami infrastruktūros plėtrai, ekstensyviai gyvenamųjų namų, komercinei ir kitai statybai, turizmo ir viešosioms paslaugoms bei smulkiam ir vidutiniam verslui, bendro naudojimo teritorijoms plėtoti.</p> <p>Gyvenamoji statyba gali būti plėtojama prie kompaktiškai apstatytų kaimų, jungiant naujai statomus kvartalus prie esamos inžinerinės infrastruktūros arba diegiant naują bendrą (kaimo ir naujai statomo urbanistinio darinio) inžinerinę infrastruktūrą.</p> <p>Užstatymo aukštingumas neturi būti didesnis kaip 2 a., užstatymo intensyvumo rodikliai neturi viršyti: gyvenamosios paskirties sklypams – 0,2; negyvenamosios paskirties sklypams – 0,8. Gyvenamosios statybos sklypo plotas turi būti <math>\geq 40</math> arų.</p> <p>Rengiant miestelių ir kaimų bendruosius (detaliuosius) planus, gyvenamųjų kvartalų ar kompleksų detaliuosius planus turi būti numatytos teritorijos, bendro naudojimo želdynams (ne mažiau 10% teritorijos), viešo naudojimo sporto įrenginiams įrengti, pramonės ir komercijos zonoms.</p>

## 6. SUSISIEKIMO SISTEMOS PLĖTROS SPRENDINIAI

Nausodės kaimo ir Maletištkio viensėdžio susisiekimo pagrindą sudaro du magistraliniai ir du krašto automobilių keliai (6.1 lentelė), kuriais vyksta didžiausias eismas rajono teritorijoje. Keliai E272 ir E67 yra tarptautinės reikšmės keliai, kuriuose 2006 metais užfiksuotas didžiausias vidutinis metinis paros eismo intensyvumas Panevėžio rajono užmiesčio keliuose - 6835 automobilių per parą.

6.1 lentelė Magistraliniai ir krašto keliai Nausodės kaime ir Maletištkio viensėdyje.

Eil. Nr.	Kelio pavadinimas	Kelio kategorija	Kelio numeris	Reikšmė
1.	Panevėžio aplinkkelis	magistralinis	A17/E272,67	tarptautinė
2.	Panevėžys - Šiauliai	magistralinis	A9/ E272	tarptautinė
3.	Panevėžys - Nausodė	krašto kelias		rajoninė
4.	Panevėžys - Berniūnai	krašto kelias	3032	rajoninė

Perspektyvoje šiais keliais vyks intensyviausias automobilių eismas.

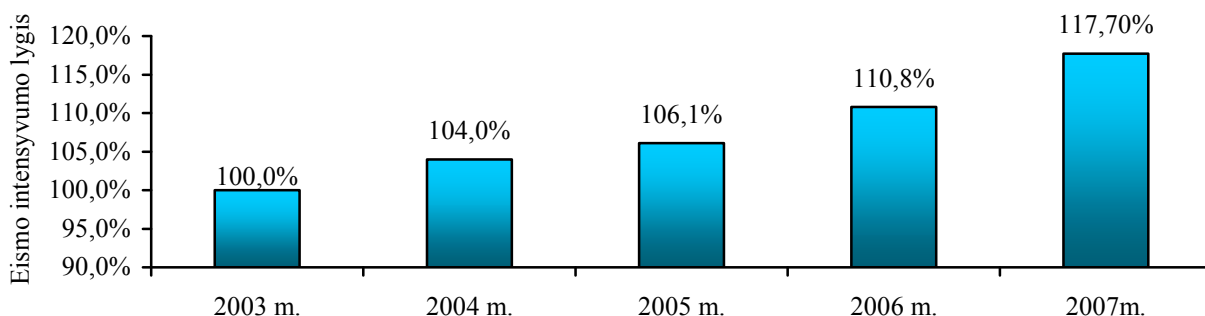
Lietuvai įstojus į Europos Sąjungą, nuo 2004 m. gegužės 1 d. ypač sparčiai eismo intensyvumas auga keliuose, jungiančiuose Baltijos valstybes su Vakarų Europos šalimis. Šiaurės - Pietų koridoriaus reikšmė labai išaugo. Via Baltica, kaip pagrindinio šia kryptimi einančio transporto koridoriaus plėtojimas tapo prioritetiniu uždaviniu. Panevėžio rajone Via Baltica praeina keliu A8 (E67) Panevėžys - Aristava - Sitkūnai, A17 Panevėžio aplinkkeliu ir A 10 (E67) Panevėžys – Pasvalys - Ryga. Nuo 2004 m gegužės 1 dienos eismo intensyvumas E 67 Via Baltica kelyje ėmė sparčiai didėti, o krovinio eismo intensyvumas nuo 2001 iki 2005 m padidėjo apie 87 %. Jame didžiausias krovinio transporto eismo intensyvumo augimas iš visų Lietuvos europinės reikšmės kelių. 1996 metais vidutinis metinis paros eismo intensyvumas buvo 4234 automobiliai, o 2006 metais - net 7321 automobilis per parą. Per 10 metų eismo intensyvumas išaugo net 73 % , o sunkiojo transporto - net 3 kartus. Prognozuojama, kad Via Baltica važiuojančių transporto priemonių skaičius toliau didės ir 2010 metais jis turėtų pasiekti vidutiniškai 9000 automobilių per parą.

Svarbiausias Panevėžio rajoną aptarnaujantis Vakarų - Rytų transporto koridorius praeina per Nausodės kaimą ir Maletištkio viensėdį magistraliniu keliu A9 Panevėžys - Šiauliai ir krašto keliu 122 Daugpilis – Rokiškis - Panevėžys. A9 (E272) Kelias Panevėžys - Šiauliai yra jungtis ne tik su Šiaulių apskritimi, bet ir tiesioginė jungtis su Pajūrio regionu ir Klaipėdos uostu. Įgyvendinus Radviliškio aplinkkelį, Pajūrio regionas bus pasiekiamas greičiau.

A2 (E272) automagistralė Vilnius - Panevėžys - geras ir greitas susisiekimas su Lietuvos sostine Vilniumi, ji efektyviai aptarnauja Panevėžio ir kitus rajonus ir yra pakankamai pralaidi automobilių srautui. Tačiau, perspektyvoje, kad automagistralė atitiktų visus jai keliamus techninius reikalavimus, būtinos dviejų lygių sankryžos sankirtose su rajoninės reikšmės keliais (Nr 3017) Panevėžys – Molainiai – Pavešėčiai - Nausodė, (Nr 3035) Panevėžys - Berniūnai. A2 (E272) automagistralės Vilnius-Panevėžys dangą būtina nuolat prižiūrėti ir atnaujinti, kad nesusidarytų provėžos ir kiti dangos defektai, kurie trukdo saugiam važiavimui.

Panevėžio rajono avaringiausios vietos yra: kelyje A17 Panevėžio aplinkkelis, A9 Panevėžys - Šiauliai ir kelyje A10 Panevėžys – Pasvalys - Ryga. Būtina gerinti šių kelių techninius parametrus ir jų pralaidumą. Didesnį dėmesį skirti saugaus eismo programai. Įrengianti naujus ir rekonstruojanti senus pėsčiųjų-dviračių takus, apšviečianti sankryžas, įrengiant jose iškilias pėsčiųjų saugumo saleles, pavojinguose ruožuose įrengianti metalinius kelio atitvarus, pakelės pamiškes aptverianti apsauginėmis tvoromis nuo žvėrių, apstatyti kelius (pagal būtinybę) papildomais kelio ženklais

Panevėžio rajonas, pagal savo padėtį Lietuvos žemėlapyje, užima išskirtinę padėtį automobilių srautų paskirstyme magistraliniuose ir krašto keliuose tarp Pietų - Šiaurės ir Rytų -Vakarų kryptių. Reikia išnaudoti patogią Panevėžio rajono geografinę padėtį, siekiant integruoti Lietuvos kelių transporto tinklą į Europos kelių transporto sistemą. Panevėžio transporto mazgas yra svarbi transeuropinio tinklo (TEN-tr) dalis ir jam reikia suteikti didžiausią prioritetą.



**6.1 pav.** eismo intensyvumo kitimas rajoniniuose keliuose per paskutiniuosius penkerius metus

Per paskutiniuosius penkerius metus (2003 m. – 2007 m.) eismo intensyvumas išaugo 17,7% (1.1 pav.).

Kelių su žvyro danga eksploatacija brangiai kainuoja, be to, tam tikrais metų laikotarpiais jie tampa sunkiai išvažiuojami, nesaugūs, transporto sukeltos dulkės teršia aplinką. Važiuojant žvyrkeliais, transporto priemonės greičiau susidėvi. Ilgainiui žvyrkelių danga susidėvi, jai atkurti nuolatos reikia naudoti žvyro atsargas, kurios Lietuvoje yra ribotos. Socialinis žvyrkelių asfaltavimo aspektas taip pat yra labai svarbus, nes skirtingų rajonų gyventojai turi nevienodas susisiekimo sąlygas. Planuojamoje Nausodės kaimo ir Maletišchio viensėdžio teritorijoje nauji keliai numatomi asfalto dangos.

Nausodės kaime ir Maletišchio viensėdyje, planuojant gyvenamąsias, komercines ir rekreacines teritorijas, ypatingą dėmesį reikia skirti vietiniams keliams ir gyvenviečių gatvėms.

**6.3 lentelė** Naujamiesčio seniūnijos vietiniai keliai ir gatvės

Eil. Nr.	Seniūnija	km
1	Naujamiesčio	122,99
Viso:		122,99

6.3. lentelėje pateiktas vietinių kelių ir gatvių sąrašas, kurį patvirtino Panevėžio rajono savivaldybės taryba. Kasmet Panevėžio rajono savivaldybė iš kelių priežiūros ir plėtros programos gauna lėšas vietiniams keliams ir gatvėms prižiūrėti.

Sparčiai didėjantis automobilizacijos lygis turi didelę įtaką automobilių srautų augimui Panevėžio rajone ne tik magistraliniuose, bet ir rajono ir vietinės reikšmės keliuose. Automobilizacijos augimas yra ir kaimo vietovėse. Daugelis kaimo gyventojų vyksta į darbą į tolimesnes vietas ar miestą. Jie pageidauja patogių asfaltuotų kelių. Reikia atkreipti dėmesį į tuos kelius su žvyro dangą, kurie jungia gyvenvietes su išvažiavimais į asfaltuotus krašto ar rajoninius kelius. Socialinis aspektas taip pat yra labai svarbus, nes miesto ir kaimo gyventojai turi nevienodas susisiekimo sąlygas, taip būtų sumažinamas deklaruojamas atotrūkis tarp kaimo ir miesto.

Panevėžio mieste ir priemiesčiuose gerai išvystytas pėsčiųjų - dviratininkų takų tinklas. Miesto ribose, pėsčiųjų judėjimo zonos, yra specialiai atžymėtos dviratininkų judėjimo zonos. Nenutrūkstamai galima išvažiuoti su dviračiu iš miesto ir įsilieti į užmiesčio dviračių takus. Jie nutiesti iki pagrindinių sodų bendrijų, poilsio zonų, prie magistralinių kelių. Prie magistralinio kelio A9 (E272) Panevėžys - Šiauliai ruože nuo 8,48 km iki 12,10 km dešinėje kelio pusėje ir nuo 12,10 km iki 14,40 km kairėje kelio pusėje. Visas šio ruožo ilgis 6 km. Tačiau kaimo gyventojai pageidauja nutiesti pėsčiųjų dviračių takus tarp gretimų gyvenviečių taip pat tarp gyvenviečių ir poilsio zonų ar vandens telkinių. Taip pat reikalingas pėsčiųjų dviračių takas nuo Molainių kaimo iki poilsio zonos - tvenkinių. Tokius pėsčiųjų dviračių takus reikia įrenginėti tik kelio zonos ribose, nepažeidžiant privačios žemės nuosavybės teisės.

Panevėžys yra vienas iš nedaugelio Lietuvos miestų, kuris yra izoliuotas nuo užmiesčio tranzitinių transporto srautų, nutiesus tarptautinę Via Baltica automagistralę, Panevėžio aplinkkelį. Pakelės aptarnavimo infrastruktūra – taip pat vienas iš susisiekimo sistemos išvystymo rodiklių. Tačiau nei Panevėžio miesto, nei rajono savivaldybės neišnaudoja šio kelio teikiamų galimybių, steigiant logistikos terminalus, aptarnavimo infrastruktūrą ir tuo pačiu kuriant naujas darbo vietas. Panevėžio rajone trūksta kempingų, motelių, nakvynės namų, poilsio aikštelių su sanitariniais mazgais ir šiukšlių konteineriais, nepakankamai išvystyta informacinė sistema. Nausodės kaime ir Maletišchio viensėdyje siūloma palei šiuos magistralinius kelius kurti komercines zonas, kur ši veikla būtų galima.

Kiekybiniu požiūriu Nausodės kaime ir Maletišchio viensėdyje pakelės aptarnavimo infrastruktūra išvystyta nepakankamai: Šalia pagrindinių rajono kelių, kuriuose transporto srautai didžiausi, yra nepakankamas degalinių, maitinimo įstaigų skaičius. Esama pakelės aptarnavimo infrastruktūra nėra moderni ir šiuolaikiška. Maitinimo įstaigų aptarnavimo lygis tik minimaliai tenkina atvykstančiųjų poreikius. Juos galima būtų įrengti prie auto magistralės A2 Vilnius-Panevėžys, A9 Panevėžys-Šiauliai, visame Via Baltica ruože.

Šiuo metu kai kurie nauji infrastruktūros objektai yra statomi ir planuojami statyti, parengti projektai. Tik paskutiniu metu prie kelio A17 Panevėžio vakarinio aplinkkelio steigiasi nauji logistikos ir aptarnavimo centrai. Taip išnaudojama patogi Panevėžio padėtis Lietuvos žemėlapyje.

## 7. INŽINERINĖS INFRASTRUKTŪROS SISTEMŲ PLĖTROS SPRENDINIAI

### 7.1 Vandentieka ir vandenvala

Nausodės kaimo ir Maletišchio viensėdžio teritorijoje reikia numatyti:

- Tolimesnės vandentvarkos sistemų planingos plėtros užtikrinimui reikia parengti ir patvirtinti Panevėžio rajono vandens tiekimo ir nuotekų tvarkymo infrastruktūros plėtros specialųjį planą. Šiuo planu nustatyti viešojo vandens tiekėjo teritorijas, siekiant, kad iki 2014 metų vandens tiekimo ir nuotekų šalinimo paslauga būtų prieinama 95% planuojamos teritorijos gyventojų daliai. Įgyvendinti Panevėžio rajono strateginį planą, kuriame numatyta, kad iki 2015 m. centralizuotai tiekiamo vandens ir nuotekų tvarkymo paslaugų vartotojų skaičius Panevėžio rajono miestuose padidėtų
- Numatyti teritorijas, kuriose bus plėtojama viešo vandens tiekimo ir nuotekų tvarkymo infrastruktūra, bei kuriose bus taikomas individualus vandens išgavimas ir nuotekų tvarkymas;
- Planuojant individualias nuotekų tvarkymo ir aprūpinimo vandeniu sistemas, gyvenamųjų namų kvartaluose numatyti galimybę jas sujungti su centralizuotomis sistemomis;
- Vandenvalos sistemas patartina įrengti visose gyvenvietėse, kuriose yra arba numatyta įrengti vandentiekos sistemas. Tikslinga atlikti buitinių nuotekų surinkimo sistemų technologijų parinkimą, nustatyti teritorijas, kuriose gali būti taikomas centralizuotas ir individualus nuotekų surinkimas, valymas bei šalinimas. Šių sistemų įrengimui reikalingos teritorijos turi būti numatytos rengiant vandentvarkos infrastruktūros specialųjį planą, tikslinamos detaliojo planavimo metu.
- Nausodės kaime ir Maletišchio viensėdyje numatoma naujas siurbines statyti plečiant inžinerinius tinklus;
- Ir toliau turi būti užtikrintas buitinių nuotekų išvalymas iki tinkamų reikalavimų planuojamose teritorijose, kuriose yra centralizuotas nuotekų surinkimas ir valymas, būtina plėsti centralizuotomis nuotekų šalinimo sistemomis apimama plotą.
- Nausodės kaime ir Maletišchio viensėdyje siūloma įrengti ir plėsti centralizuotą vandentiekį. Užtikrinant tiekiamo vandens kokybę gyventojams, reikia renovuoti esančius ir statyti naujus vandentiekio tinklus. Tikslios rezervuojamos teritorijas nustatomos detalaus planavimo ir projektavimo metu.
- Planuojamoje teritorijoje įrengti, renovuoti ir plėsti centralizuotą lietaus nuotekų šalinimo sistemą ir įrengti paviršinių nuotekų valymo įrenginius. Teritorijos rezervuojamos gatvių apsaugos zonoje, nuotekų sistema įrengiama aikščių, skverų, parkų teritorijose bei palei gatves. Būtina parengti planuojamos teritorijos lietaus nuotekų tvarkymo infrastruktūros vystymo planą, bei lietaus nuotekų schemas ir planus, nustatyti tikslų modernizacijos ir naujų įrenginių bei tinklų statybos poreikį, remiantis toliau išvardintais reikalavimais:
  - ✓ sumažinančius paviršinių nuotekų susidarymą ir (ar) surinkimą (turi būti įrengiama kiek galima mažiau nelaidžių paviršių (išskyrus galimai teršiamas teritorijas), įrengiami švarių paviršinių nuotekų sugerdinimo į gruntą įrenginiai, planuojamos kiek galima mažesnės galimai teršiamos teritorijos ir pan.);
  - ✓ sumažinančius kiekį centralizuotai į aplinką išleidžiamų paviršinių nuotekų (pvz., numatomas paviršinių nuotekų panaudojimas gamybos, žaliųjų plotų laistymo, gaisrų gesinimo reikmėms ir pan.);

- ✓ sumažinančius susidarančių paviršinių nuotekų užterštumą (pvz., numatyti sausą galimai teršiamų teritorijų valymą, įrengti stogines taršos atžvilgiu pavojingiausiose vietose ar pan.).

Inžinerinės infrastruktūros brėžinyje numatomos perspektyvinės vandentiekio linijos, siekiant sužiedinti esamų vandentiekio tinklų atšakas. Ten, kur neįmanomas sužiedinimas, turi būti numatytos kompensacinės priemonės t.y. priešgaisriniai rezervuarai, tvenkiniai pritaikyti privažiuoti ir pripildyti vandeniu gaisrinius automobilius.

Planuojamos teritorijos inžineriniam aprūpinimui planuojami visi inžineriniai tinklai. Vandentiekis ir būtines nuotekas numatomi prijungti prie miesto inžinerinių tinklų infrastruktūros. Lietaus nuotekas numatoma pajungti į esamus atvirus vandens telkinius - Nevėžio upę ir Vešėtos upelis.

Aprūpinimas vandeniu ir nutekamųjų vandenų nuvedimas išspręstas vadovaujantis Panevėžio miesto UAB „Aukštaitijos vandenys“ išduotomis prisijungimo prie esamų vandentiekio ir nuotekų tinklų planavimo sąlygomis Nr. 07 – 790, išduotomis 2007.08.09.

Vandentiekio ir nuotekų projektas parengtas vadovaujantis galiojančiais normatyviniais aktais:

1. LST 1516 : 1998 „Statinio projektas. Bendrieji įforminimo reikalavimai“;
2. LST 1569 : 2000 „Statinio projektas. Lauko inžinerinių tinklų grafiniai ženklai“
3. STR 2.07.01:2003 „Vandentiekis ir nuotekų šalintuvai. Pastato inžinerinės sistemos. Lauko inžineriniai tinklai.“
4. Paviršinių nuotekų tvarkymo reglamentas.

Projektuojami vandentiekio, buitinių ir lietaus nuotekų tinklai visose gatvėse. Kiekviename sklype projektuojami inžineriniai tinklai bus pateikti atskirais projektais.

Geriamos kokybės vanduo bus tiekiamas iš miesto vandentiekio tinklų. Vandentiekio tinklai bus sužiedinami - atvedama viena vandentiekio linija d200 nuo Kniaudiškių g. ir viena vandentiekio linija d200 nuo Berčiūnų (ji šiuo metu yra projektuojama pgl. Nemuno Vidurupio baseino planą). Remiantis „Lauko gaisrinio vandentiekio tinklai ir statiniai“ projektavimo ir įrengimo taisyklėmis gaisriniai hidrantai vandentiekio tinkluose turi būti įrengiami kas 150-200 metrų.

Buitines nuotekas numatoma pajungti į esančias slėgines buitinių nuotekų linijas d900 ir d1000, kurios eina į miesto valomuosius valymo įrenginius. Pasijungimas į šias slėgines linijas turi būti sprendžiamas siurblių pagalba. Buitinių nuotekų siurblių vietos gali patekti į esamų sklypų ribas. Jų aptarnavimui turi būti numatytas šių sklypų išpirkimas.

Vertikaliu reljefo planavimu numačius atitinkamus gatvių nuolydžius, užtikrinamas teritorijos paviršinio vandens nuvedimas. Dalis lietaus nuotekų bus nuvedamos į Nevėžio upę, kita dalis į Vešėtos upelį. Iš potencialiai teršiamų teritorijų, lietaus nuotekų valymas turi būti vykdomas valymo įrenginiuose, kurių projektavimas turi būti pateiktas sekančiais projektavimo etapais. Prieš išleidžiant lietaus nuotekas į atvirus vandens telkinius, techniniame projekte turi būti numatyti valymo įrenginiai lietaus nuotekoms nuo gatvių paviršiaus išvalyti remiantis Paviršinių nuotekų tvarkymo reglamentu (2007.05.02 Nr.D1-193) V skyrius - 20, 21 punktai.

## **7.2 Atliekų tvarkymas**

Planuojamos teritorijos atliekų tvarkymą vykdys Panevėžio rajono apskrities atliekų tvarkymo centras (PAATC) bei komunalinių paslaugų įmonės AB „Panevėžio specialus autotransportas“ ir UAB „Švaros komanda“.

Siekiant Nausodės kaimo ir Maletišchio viensėdžio atliekų tvarkymo sistemos darnaus vystymosi, rengiant bendruosius planus, turės būti numatoma:

- planuojamose teritorijose įrengti atliekų priėmimo punktus (APP). Tikslus APP kiekis bei jų vietos parinkimas turės būti atliktas detalaus planavimo metu;
- Keliais etapais įdiegti atliekų surinkimą iš visų būsimų planuojamos teritorijos gyventojų;
- Prie gyvenviečių, kuriose dar neįrengtos konteinerių aikštelės, išspręsti konteinerių pastatymo vietų žemės nuosavybės klausimus bei įrengti tokias aikšteles, pastatant reikiama skaičių 1,1 kub.m ar didesnio tūrio konteinerių;
- Įdiegti atskirą popieriaus, plastiko ir stiklo surinkimo sistemą;
- Įdiegti stambiagabaričių ir pavojingų atliekų surinkimo sistemas rajono teritorijoje, taikant specialias surinkimo priemones (kaip pvz. priėmimas iš gyventojų atliekų priėmimo punkte (APP) ar surinkimas iš gyventojų pagal iškvietimą);
- Įvesti atskirą biodegraduojančių atliekų surinkimą iš komercinių įmonių (valgyklų, kavinių ir kt.), pastatant specialius konteinerius;
- rezervuoti vietas konteinerinių aikštelių antrinėms žaliavoms įrengti;
- viešose erdvėse bei rekreacinėse zonose, turi būti pastatytas pakankamas skaičius šiukšlių dėžių, nerūšiuotų atliekų surinkimui, bei užtikrintas periodiškasis šių atliekų išvežimas į APP ar atliekų perkrovimo stotis.

### **7.3 Dujų tiekimas**

Panevėžio rajono dujotiekio tinklas yra pakankamai išvystytas. Nausodės kaimo ir Maletišchio viensėdžio planuojamos gyvenamosios ir komercinės teritorijos gali būti potencialūs gamtinių dujų vartotojai. Akivaizdus ekonominis pagrindas plėsti skirstomojo dujotiekio tinklą planuojamoje teritorijoje yra stambaus ar vidutinio dydžio dujų vartotojų atsiradimas (gyventojų naudojamų dujų poreikis paprastai sudaro apie 8 %, ir tai labai išaugina dujotiekio atsipirkimo laiką, jei nenusimato stambesnių vartotojų). Nausodės kaime ir Maletišchio viensėdyje tai gali būti komercinės paskirties objektai.

Gamtinių dujų tiekimo sistemos perdavimo ir paskirstymo tinklų plėtra planuojamoje teritorijoje gali būti vykdoma pagal parengtus investicinius projektus ir įvertinus jų ekonominį pagrįstumą.

Suskystintų propano – butano dujų naudojimo apimtys ir realizavimo tinklas išvystytas. Pagrindiniai suskystintų dujų tiekėjai atlieka ir sistemų montavimo, techninio aptarnavimo darbus. Planuojamoje teritorijoje gali būti naudojamos suskystintos dujos pastatų šildymui.

### **7.4 Šilumos tiekimas, šilumos ūkis**

#### **7.4.1 Bendros nuostatos šilumos gamybos sistemoje**

Sprendžiant vartotojų aprūpinimo šiluma problemą pagrindinės strateginės nuostatos techninės politikos srityje turėtų būti :

- Nuosekliai modernizuoti šilumos tiekimo sistemas, sudarant vartotojams galimybę reguliuoti šilumos kiekį savo nuožiūra;
- Skatinti esamų centralizuoto šilumos tiekimo sistemų modernizavimą (įskaitant ir atsinaujinančių energijos šaltinių panaudojimą jų modernizacijoje) ir ekonomiškai pagrįsti šildymo būdo bei naudojamo kuro parinkimą;
- Skatinti atsinaujinančių energijos šaltinių naudojimą, taip mažinant priklausomybę nuo importuojamų energetinių resursų;

Svarbiausieji faktoriai, lemiantys šildymo būdo nustatymą atskiroms gyvenamųjų teritorijų zonoms:

**Techninis** – nagrinėjant galimus šilumos tiekimo būdus, vertinamos techninės esamų šilumos tiekimo sistemų charakteristikos bei techninės galimybės šias sistemas modernizuoti. Taip pat vertinamos galimos decentralizacijos techninės galimybės - alternatyvaus kuro (tame tarpe ir gamtinių dujų) buvimo galimybė; pastatų aukštingumas, lemiantis individualių kieto kuro katilų įrengimo pastatuose galimybes.

**Ekonominis** – siekiama organizuoti šilumos tiekimą nagrinėjamose gyvenamose teritorijose taip, kad būtų sudarytos prielaidos gaminti ir tiekti vartotojams šilumą minimaliais kaštais.

**Aplinkosauginis** – šilumos gamyba organizuojama taip, kad nebūtų viršijamas leistinas poveikis aplinkai. Ta prasme būtina vertinti CŠT decentralizaciją gyvenamuosiuose rajonuose, nes tai didina vietinę pažeminę oro taršą gyvenamoje zonoje. Decentralizacijos atveju būtina neviršyti leistinų gamtosauginių normų. Vengti pilnos decentralizacijos tankiau gyvenamose vietovėse.

Atskirais atvejais gali būti vertinami ir kiti kriterijai:

- architektūrinis; Siekiant išsaugoti dabartinį gyvenamųjų vietovių įvaizdį, reiktų riboti ši įvaizdį gadinančių inžinierinių statinių – kaminų, katilinių su medienos sandėliais gyvenvietės centre ir pan. atsiradimą;

- šilumos tiekimo patikimumas; Šia prasme CŠT tiekimo pranašumas prieš vietines individualias katilines, naudojančias vieną kurą, yra neabejotinas, kadangi esamos šilumos tinklų katilinės paprastai gali naudoti kelias kuro rūšis.

Centralizuoto šilumos tiekimo zona taikytina šiuo metu tankiai užstatytoms nagrinėjamoms teritorijoms, kuriose vyrauja daugiaaukščiai gyvenamieji pastatai ir yra gerai išvystyti CŠT tinklai, siekiant maksimaliai naudoti esamus CŠT tinklus bei apriboti ir reguliuoti teršalų išmetimus.

Mišraus šilumos tiekimo zona (konkurencinė šilumos tiekimo zona) taikytina mikrorajonams, kuriuose pastatų užstatymo tankis nedidelis ir nėra vyraujančio šilumos tiekimo būdo. Dalis vartotojų šiose teritorijose turi galimybę naudotis CŠT sistemos paslaugomis ir ja naudojasi, kita vartotojų dalis galimybės naudotis CŠT sistemos paslaugomis neturi arba ja nesinaudoja ir šildymo tikslams naudoja individualias katilines. Gamtosauginiu požiūriu apribojimų naudoti individualias katilines šildymo tikslams šioje teritorijoje nėra. Decentralizuoto šilumos tiekimo zona visų pirma taikytina mikrorajonams, kuriuose vyrauja individualūs gyvenamieji namai ir nėra išvystytas CŠT. Čia siūloma naudoti individualias katilines.

#### 7.4.2 Atsinaujinančių energijos šaltinių panaudojimas

Saulės spinduliuotės tyrimai rodo, kad geografinė padėtis yra tinkama naudoti saulės energiją šilumos poreikiams tenkinti (vidutinis metinis saulės energijos kiekis yra 1000kWh/m<sup>2</sup>). Galima sutaupyti (30-40)% šilumos poreikiams reikalingų lėšų. Saulės kolektoriai, geoterminis šildymas būtų pakankamai perspektyvūs šilumos gavimo būdai dėl gyventojų demografinės struktūros prognozuojamų pasikeitimų (jaunėjimas), ekonominio žmonių stiprėjimo ir konservatyvaus požiūrio į naujoves silpnėjimui. Bet nepastovi energijos gamyba kintant saulės apšviestumui, ribotas saulės energijos panaudojimo laikas priklausomai nuo sezono, reikalauja ir rezervinio šilumos šaltinio, kas padidina šildymo sistemos įrengimo išlaidas. Vėjo energijos panaudojimas Panevėžio rajone yra sunkiai pritaikomas. Pagal Lietuvos vėjų atlasą, sudaryta Danijos Roskilde nacionalinėje laboratorijoje 27.10.2003 Lietuvos regionui, Panevėžio rajono metiniai vidutiniai vėjo greičiai yra (4,0-5,0)m/s., kai tikrai efektyvus vėjo energijos panaudojimas yra prie vidutinio vėjo greičio (7 -7,5)m/sec.

#### 7.5 Elektros energijos tiekimas

Esama elektros tinklų sistemos schema užtikrina aukštą elektros tiekimo patikimumą ir dar gali ilgą laiką tenkinti elektros poreikius savivaldybėje. Užtikrinamas pakankamas galios rezervas.

1. Palaikyti esamą elektros energijos tiekimo sistemos planuojamoje teritorijoje schemą.
2. Rekonstruojant orinius žemos įtampos elektros energijos tiekimo tinklus Nausodės kaime ir Maletiškio viensėdyje, numatyti galimybę orines linijas pakeisti kabelinėmis. Naujai elektrifikuojamose teritorijose kabelinėms elektros linijoms teikti prioritetą.
3. Kas 300 m spinduliu numatyti vietas naujoms modulinėms TP.
4. Gatvių apšvietimui numatyti pažangias priemones, kurios leistų efektyviai naudoti elektros energiją.

## **7.6 Telekomunikacijos ir ryšiai**

Telekomunikacijos ir ryšių sektoriuje numatoma:

- Sudaryti sąlygas telekomunikacinėms bendrovėms laisvai ateiti į telekomunikacinių paslaugų sferos rinką;
- Derinant teritorijų planus, naujiems komunikaciniams koridoriams numatyti šalia kelių/gatvių apsaugos zonas komunikaciniams kabeliams po 1 metrą į abi puses nuo kabelio ašies;
- Plėsti esamą elektroninių ryšių infrastruktūrą, pagal poreikį ruošiant infrastruktūros schemas ir detaliuosius planus naujiems statiniams. Specialiojo plano sprendiniai neriboja naujų infrastruktūros objektų, nenumatytų sprendiniuose, planavimo, jei tam susidaro poreikis.
- Turi būti įrengti viešieji interneto prieigos taškai. Viešųjų interneto prieigos taškų įrengimui numatyti pasinaudoti skiriama valstybės ir ES sąjungos parama.

## **8. TERITORIJOS, KURIOMS BŪTINA PARENGTI VIETOS LYGMENS TERITORIJŲ PLANAVIMO DOKUMENTUS**

Įgyvendinant Nausodės kaimo ir Maletiškio viensėdžio teritorijos specialiojo plano sprendinius, reikia parengti šiuos teritorijų planavimo dokumentus:

### **Detaliuosius planus:**

- Specialiojo plano ribose: gyvenamųjų teritorijų – statybų, inžinerinės infrastruktūros, paslaugų gyventojams ir verslo plėtrai reguliuoti teritorijų;
- Panevėžio aplinkkelio intensyvios plėtros teritorijos nuo Paviešėčių tvenkinių iki magistralinio kelio A9/272 Panevėžys - Šiauliai.
- rekreacinių teritorijų palei Nevėžio upę ir prie Paviešėčių tvenkinių.

### **Kitus projektus ir programinius dokumentus:**

- ✓ Numatomų gyvenamųjų vietovių inžinerinių tinklų sistemos įrengimo ir rekonstrukcijos techninius projektus;
- ✓ Nausodės kaimo ir Maletiškio viensėdžio gyvenamųjų vietovių gatvių asfaltavimo techninius projektus, pagal nustatytus prioritetus.

Projekto vadovė

Elvyra Klimavičienė

